

ISSN 2312-3206 (PRINT)
ISSN 2663-2764 (ONLINE)
DOI 10.32999/KSU2312-3206

МІНІСТЕРСТВО ОСВІТИ І НАУКИ УКРАЇНИ
ХЕРСОНСЬКИЙ ДЕРЖАВНИЙ УНІВЕРСИТЕТ
(м. Івано-Франківськ)

До 32-ї річниці незалежності України

**НАУКОВИЙ ВІСНИК
ХЕРСОНСЬКОГО ДЕРЖАВНОГО
УНІВЕРСИТЕТУ**



**SCIENTIFIC BULLETIN
OF KHERSON STATE UNIVERSITY**

SERIES «PSYCHOLOGICAL SCIENCES»

Серія:
ПСИХОЛОГІЧНІ НАУКИ
Випуск 2



Видавничий дім
«Гельветика»
2023

РЕДАКЦІЙНА КОЛЕГІЯ:

Головний редактор:

Тавроецька Наталія Іванівна – кандидат психологічних наук, доцент, доцент кафедри психології Херсонського державного університету (Україна).

Заступник головного редактора:

Шапошнікова Ірина Василівна – доктор соціологічних наук, професор, декан факультету психології, історії та соціології Херсонського державного університету (Україна).

Члени редакційної колегії:

Альтос Вірджинія – кандидатка психологічних наук, доцентка кафедри психології праці Руанського університету Нормандії (Франція);

Баранаскіне Інґріда – професорка кафедри соціальної роботи Клайпедського університету (Литва);

Бочелюк Віталій Йосипович – доктор психологічних наук, професор, професор кафедри спеціальної освіти та психології Комунального закладу вищої освіти «Хортицька Національна навчально-реабілітаційна академія» Запорізької обласної ради (Україна);

Галян Ігор Михайлович – доктор психологічних наук, професор, професор кафедри теоретичної та практичної психології Національного університету «Львівська політехніка» (Україна);

Губеладзе Ірина Гурамівна – докторка психологічних наук, старша дослідниця, завідувачка лабораторії психології мас і спільнот, в.о. заступниці директора з наукової роботи Інституту соціальної та політичної психології НАПН України;

Жидко Максим Євгенович – кандидат психологічних наук, доцент, декан гуманітарно-правового факультету Національного аерокосмічного університету імені М. Є. Жуковського «Харківський авіаційний інститут» (Україна);

Завацька Наталія Євгенівна – докторка психологічних наук, професорка, завідувачка кафедри практичної психології та соціальної роботи Східноукраїнського національного університету імені Володимира Даля (Україна);

Кікінежді Оксана Михайлівна – докторка психологічних наук, професорка, професорка кафедри психології Тернопільського національного педагогічного університету імені Володимира Гнатюка (Україна);

Коллі-Шамне Анжеліка Володимирівна – докторка психологічних наук, професорка, професорка кафедри психології Херсонського державного університету (Україна);

Кузікова Світлана Борисівна – докторка психологічних наук, професорка, завідувачка кафедри психології Сумського державного педагогічного університету імені А.С. Макаренка (Україна);

Кузнєцов Олексій Ігорович – кандидат психологічних наук, доцент, доцент кафедри практичної психології Харківського національного педагогічного університету імені Г.С. Сковороди (Україна);

Оран Марина Олегівна – докторка психологічних наук, професорка, завідувачка кафедри психології Тернопільського національного педагогічного університету імені Володимира Гнатюка (Україна);

Плохих Віктор Володимирович – доктор психологічних наук, професор, професор кафедри загальної психології Харківського національного університету імені В.Н. Каразіна (Україна);

Попович Ігор Степанович – доктор психологічних наук, професор, професор кафедри психології Херсонського державного університету (Україна);

Сердюк Людмила Захарівна – докторка психологічних наук, професорка, завідувачка лабораторії психології особистості імені П. Р. Чамати Інституту психології імені Г.С. Костюка Національної академії педагогічних наук України (Україна);

Цибуляк Наталя Юрївна – кандидатка психологічних наук, доцентка кафедри прикладної психології та логопедії Бердянського державного педагогічного університету (Україна);

Яковлева Світлана Дмитрівна – докторка психологічних наук, професорка, професорка кафедри спеціальної освіти Херсонського державного університету (Україна).

Науковий вісник Херсонського державного університету. Серія «Психологічні науки» включено до Переліку наукових фахових видань України (категорія Б) на підставі Наказу МОН України від 17 березня 2020 року № 409 (додаток № 1)

Збірник наукових праць включено до міжнародної наукометричної бази Index Copernicus International (Республіка Польща)

**Затверджено відповідно до рішення вченої ради
Херсонського державного університету
(протокол від 25.08.2023 р. № 2)**

Свідоцтво про державну реєстрацію
друкованого засобу масової інформації – серія КВ № 23954-13794 ПР
від 26.04.2019 р. видане Міністерством юстиції України



ЗМІСТ

СЕКЦІЯ 1. СОЦІАЛЬНА ПСИХОЛОГІЯ; ПСИХОЛОГІЯ СОЦІАЛЬНОЇ РОБОТИ

Білецька А. О. ХАРАКТЕР ЗВ'ЯЗКУ СХИЛЬНОСТІ ДО КОНФОРМНОЇ ПОВЕДІНКИ ІЗ СОЦІАЛЬНО-ПСИХОЛОГІЧНОЮ АДАПТОВАНІСТЮ СТУДЕНТІВ-ПЕРШОКУРСНИКІВ.....	5
Дворник М. С. ГРУПИ ПІДТРИМКИ Й АДАПТАЦІЯ УКРАЇНСЬКИХ ВОЄННИХ МІГРАНТОК У КАТАЛОНІЇ.....	11
Кириченко В. В. ОСОБЛИВОСТІ КОПІНГ-СТРАТЕГІЙ ОСІБ ЮНАЦЬКОГО ТА ДОРОСЛОГО ВІКУ В УМОВАХ ВІЙНИ (НА МАТЕРІАЛІ ДОСЛІДЖУВАНИХ ПІВНІЧНО-ЗАХІДНОГО РЕГІОНУ УКРАЇНИ).....	19
Крупник І. Р. СОЦІАЛЬНО-ПСИХОЛОГІЧНІ АСПЕКТИ ПОЛІТИЧНОЇ АКТИВНОСТІ СТУДЕНТСЬКОЇ МОЛОДІ.....	25
Мельник Ж. В., Співак Д. В. ПРОФЕСІЙНА ІДЕНТИЧНІСТЬ МАЙБУТНІХ ФАХІВЦІВ СФЕРИ СОЦІАЛЬНОЇ РОБОТИ В ПЕРІОД ВОЄННОГО СТАНУ.....	32
 СЕКЦІЯ 2. ОРГАНІЗАЦІЙНА ПСИХОЛОГІЯ	
Гура Г. Н. ТОЛЕРАНТНІСТЬ ДО НЕВИЗНАЧЕНОСТІ ЯК ЧИННИК УХВАЛЕННЯ РІШЕНЬ ТА СТРЕСОВОЇ АДАПТАЦІЇ КЕРІВНИКІВ БІЗНЕСУ.....	39



CONTENTS

SECTION 1. SOCIAL PSYCHOLOGY; PSYCHOLOGY OF SOCIAL WORK

Biletska A. O. THE CORRELATION BETWEEN THE PROPENSITY FOR CONFORMIST BEHAVIOR AND SOCIAL-PSYCHOLOGICAL ADAPTABILITY AMONG FIRST-YEAR COLLEGE STUDENTS.....	5
Dvornyk M. S. SUPPORT GROUPS AND ADAPTATION OF FEMALE UKRAINIAN WAR MIGRANTS IN CATALONIA.....	11
Kyrychenko V. V. PECULIARITIES OF COPING STRATEGIES OF YOUTH AND ADULTS IN WAR CONDITIONS (BASED ON THE RESEARCHED SUBJECTS OF THE NORTH-WESTERN REGION OF UKRAINE).....	19
Krupnyk I. R. SOCIAL AND PSYCHOLOGICAL ASPECTS OF POLITICAL ACTIVITY OF STUDENTS.....	25
Melnyk Z. V., Spivak D. V. PROFESSIONAL IDENTITY OF FUTURE SPECIALIST IN THE SOCIAL WORK FIELD DURING WAR LAW.....	32
SECTION 2. ORGANISATIONAL PSYCHOLOGY	
Gura G. N. TOLERANCE OF UNCERTAINTY AS A FACTOR IN DECISION MAKING AND STRESS ADAPTATION OF BUSINESS EXECUTIVES.....	39

СЕКЦІЯ 1. СОЦІАЛЬНА ПСИХОЛОГІЯ;
ПСИХОЛОГІЯ СОЦІАЛЬНОЇ РОБОТИУДК 159.922.7:[316.628: 364-787.522-057.87]
DOI <https://doi.org/10.32999/ksu2312-3206/2023-2-1>**ХАРАКТЕР ЗВ'ЯЗКУ СХИЛЬНОСТІ ДО КОНФОРМНОЇ ПОВЕДІНКИ
ІЗ СОЦІАЛЬНО-ПСИХОЛОГІЧНОЮ АДАПТОВАНІСТЮ
СТУДЕНТІВ-ПЕРШОКУРСНИКІВ****Білецька Анастасія Олегівна,**магістр психології, асистент кафедри загальної та соціальної психології
Дніпровський національний університет імені Олеся Гончара

bno06042@gmail.com

<https://orcid.org/0009-0005-1281-6570>

Мета – вивчити та дослідити характер зв'язку схильності до конформної поведінки із соціально-психологічною адаптованістю студентів-першокурсників. **Методи:** особистісний опитувальник «Конформність-навіювання» С.В. Клаучека та В.В. Деларю; методика діагностики самооцінки мотивації схвалення (шкала брехні) Д. Марлоу і Д. Крауна; методика «Самооцінка психологічної адаптивності» (модифікований варіант методики С.І. Болтівця); методика дослідження соціально-психологічної адаптації К. Роджерса–Р. Даймонда; багаторівневий особистісний опитувальник «Адаптивність» (МЛО-АМ), розроблений О.Г. Маклаковим і С.В. Чермяніним. Вибірку становили 60 осіб 1-го курсу (17–18 років), які навчаються у Дніпровському національному університеті імені Олеся Гончара. **Результати.** Найявний зв'язок між такими факторами схильності до конформної поведінки і соціально-психологічною адаптацією, як «самооцінка психологічної адаптивності», «емоційна комфортність», та мотивацією до схвалення. Тобто це можна пояснити так, що чим більш високими для студента є ці показники адаптивності, тим вищими є показники конформності чи мотивації схвалення. А також від'ємні кореляційні зв'язки отримано між показниками «ескапізм», «поведінкова регуляція», «особистісний адаптаційний потенціал», «моральна нормативність» та схильністю до конформної поведінки. Тобто чим більш високими у досліджуваних є ці показники, тим менші показники за шкалою конформності вони демонструють. **Висновки.** Конформна поведінка найчастіше спостерігається у студентів-першокурсників у період соціально-психологічної адаптації до умов навчання у ЗВО. Показники самооцінки психологічної адаптивності та емоційної комфортності можуть відігравати важливу роль у формуванні конформної поведінки та мотивації до схвалення. Результати вказують на існування зв'язку між соціально-психологічною адаптивністю, емоційною комфортністю, мотивацією до схвалення та схильністю до конформної поведінки.

Ключові слова: конформність, мотивація схвалення, ескапізм, особистісний адаптаційний потенціал.

**THE CORRELATION BETWEEN THE PROPENSITY FOR CONFORMIST BEHAVIOR
AND SOCIAL-PSYCHOLOGICAL ADAPTABILITY AMONG FIRST-YEAR
COLLEGE STUDENTS****Biletska Anastasiia Olehivna,**

Master in Psychology,

Assistant Professor of General and Social Psychology Department

Oles Honchar National University of Dnipro

bno06042@gmail.com

<https://orcid.org/0009-0005-1281-6570>

The article **goal** is to study and investigate the nature of the correlation between the tendency to conform behavior and the social and psychological adaptability of first-year students. **Methods:** personal questionnaire “Conformity-suggestion” S.V. Klauchek and V.V. Delaware; D. Marlowe and D. Crown’s diagnostic method of self-assessment of approval motivation (lie scale); the method “Self-assessment of psychological adaptability” (modified version of the method of S.I. Boltivets); the research method of socio-psychological adaptation by K. Rogers–R. Diamond; multi-level personal questionnaire “Adaptability” (MLO-AM), developed by O.H. Maklakov and S.V. Chermeninin. The sample consisted of 60 first-year students (17–18 years old) studying at the Dnipro National University named after Oles Honchar. **Results.** The study



revealed a connection between factors such as self-evaluation of psychological adaptation, emotional comfort, and motivation for approval with the propensity for conformity behavior. Higher levels of adaptive indicators were associated with increased conformity and approval motivation. Additionally, negative correlations were found between escapism, behavioral regulation, personal adaptation potential, moral normativity, and conformity behavior. This suggests that individuals with higher scores in these indicators demonstrated lower levels of conformity. **Conclusions.** Conformity behavior is most prevalent among freshman students during their social-psychological adaptation to university life. The self-evaluation of psychological adaptation and emotional comfort may play a significant role in shaping conformity behavior and motivation for approval. The results indicate a relationship between social-psychological adaptation, emotional comfort, approval motivation, and the propensity for conformity behavior.

Key words: conformity, approval motivation, escapism, personal adaptation potential.

Вступ. Проблема адаптації є особливо актуальною для студентів першого курсу. Необхідною умовою успішної діяльності студента є освоєння нових для нього правил життя та навчання у ЗВО. Протягом першого року навчання відбувається входження студента-першокурсника до студентського колективу, формуються навички та вміння раціональної організації розумової діяльності, усвідомлюється покликання до вибраної професії, виробляється оптимальний режим праці, дозвілля та побуту, розвиваються та виховуються професійно значущі якості особистості.

Соціально-психологічна адаптація студентів – перший етап формування творчої особистості як суб'єкта професійної діяльності. Приходячи до університету здобути спеціальність та вивчаючи різні дисципліни, студенти повинні набувати щось більш значуще, ніж знання з конкретних предметів, – це впевненість у собі, розвинута мова та мислення, пам'ять, комунікабельність, відповідальність, прагнення до самоосвіти. На першому курсі вирішуються завдання залучення нещодавнього абітурієнта до студентських форм колективного життя. Проблема конформності студентів як одного з феноменів міжособистісного впливу натеper набуває особливої значущості. Сучасне суспільство висуває до студентів нові вимоги щодо їхньої самостійності, незалежності, відповідальності. Однак студент часто залежить від свого оточення, він налаштований на зближення та часом готовий виконати те, на що його підштовхує група. Конформна поведінка найчастіше спостерігається у студентів-першокурсників у період соціально-психологічної адаптації до умов навчання у ЗВО.

Теоретичне обґрунтування проблеми. Характер зв'язку між схильністю до конформної поведінки та соціально-психологічною адаптованістю студентів-першокурсників завжди була об'єктом досліджень у галузі психології. Загалом, конформна поведінка означає прийняття норм, цінностей та стандартів групи або соціального оточення з метою відповідності їм (Deutsch, Gerard, 1955). Схильність до конформної поведінки може варію-

вати у різних людей, і вона може мати вплив на їхню соціально-психологічну адаптацію.

Деякі дослідження показують, що студенти, які мають високий рівень схильності до конформної поведінки, можуть бути більш схильними до прийняття норм і очікувань нового соціального середовища. Вони можуть легше адаптуватися до нових правил, групових динамік і соціальних норм, оскільки вони більш готові підкорятися цим нормам, навіть якщо вони відрізняються від їхніх власних уявлень і цінностей (Dapretto, Voight, Kim, Taylor, 2020). З іншого боку, наявні також дослідження, які показують, що схильність до конформної поведінки може мати негативний вплив на соціально-психологічну адаптацію студентів. Це може бути пов'язано з тим, що висока схильність до конформності може призводити до загублення власного ідентитету і нездатності виражати власні думки та потреби. Це може ускладнити процес адаптації до нового соціального середовища, де можуть виникати вимоги і виклики, які вимагають самостійності та самовираження (Jiang, Hartley, Newgent, 2019).

Під адаптацією студента слід розуміти процес залучення студента до умов вузівського освітнього процесу, внаслідок чого він стає суб'єктом нових видів діяльності та відносин і, отже, набуває можливості оптимального виконання своїх функцій (Даймонд, Роджерс, 1954). Це залучення студента до нових умов вузівського середовища, нових видів діяльності.

Адаптація студентів до навчання у вищому навчальному закладі має свої особливості. Входження молодих людей у професійну систему навчання, набуття ними нового соціального статусу студента вимагає від них вироблення нових способів поведінки, що дозволяють їм більше відповідати своєму новому статусу. Такий процес пристосування може проходити досить тривалий час, що може викликати у людини перенапругу, внаслідок чого у студента знижується активність, і він не може не тільки виробити нові способи поведінки, але й виконати звичні йому види діяльності. Поведінка студентів відрізняється високим ступенем конформізму, першокурсники не мають диференційованого підходу до своїх ролей. Соціально-психологічна адаптація

студентів – перший етап формування творчої особистості як суб'єкта професійної діяльності. Адже, приходячи до університету здобути спеціальність та вивчаючи різні дисципліни, студенти повинні набувати щось більш значуще, ніж знання з конкретних предметів. Це – впевненість у собі, розвинута мова та мислення, пам'ять, комунікабельність, відповідальність, прагнення до самоосвіти. Завдання залучення нещодавнього абітурієнта до студентських форм колективного життя вирішуються на першому курсі. У психолого-педагогічній науковій літературі наявні різні точки зору щодо визначення та видів адаптації студентів (Мороз, Бачманова, Годник, Просецький, Андрєєва, 1976).

Відомо, що людина є біосоціальною істотою, вона народжується та живе серед інших людей. У повсякденному житті людям доводиться приймати важливі рішення у виборі своєї поведінки, але не завжди суб'єкт приймає їх самостійно. Одним із потужних способів впливу на поведінку та прийняття рішень є конформність.

Активно дослідженнями конформізму займалися у ХХ столітті, але варто відзначити, що й у наш час воно не втратило своєї актуальності. Найбільш видатними дослідниками конформізму були турецький психолог Музафер Шериф, Генріх Келмен, який виділив рівні комфортної поведінки, Стенлі Мілгрем, який описав підпорядкування людей до авторитетних людей та Р. Кеттел, який склав багатфакторний особистісний опитувальник. Більшість людей не живе в реальному світі, тому що вони приховують свою справжню натуру під соціальними масками чи манерами, щеплені доквіллям. Цією проблемою активно займався Ерік Берн.

Адаптація для сучасного студента до ЗВО триває переважно два роки. Цілком судити про подолання адаптаційного бар'єру можна за характером діяльності студентів та її результатами. Якщо до третього курсу ми спостерігаємо активну діяльність студента, виражену в цілеспрямованому навчанні, активну участь у колективних справах студентської групи та факультету, то адаптаційний період завершився.

Ці теоретичні положення підтверджують думку, що процес успішної соціально-психологічної адаптації на першому курсі університету залежить від схильності людини до конформної поведінки. Проблема адаптації є особливою актуальною для студентів першого курсу.

Методологія і методи дослідження. В емпіричному дослідженні застосовувався такий діагностичний інструментарій, як: особистісний опитувальник «Конформність-навіювання» С.В. Клаучека та В.В. Деларю;

методика діагностики самооцінки мотивації схвалення (шкала брехні) Д. Марлоу і Д. Крауна; методика «Самооцінка психологічної адаптивності» (модифікований варіант методики С.І. Болтівця); методика дослідження соціально-психологічної адаптації К. Роджерса–Р. Даймонда; багаторівневий особистісний опитувальник «Адаптивність» (МЛО-АМ), розроблений О.Г. Маклаковим і С.В. Чермяніним. Обробка результатів дослідження проведена за допомогою математико-статистичних методів: одновибірочного критерію Колмогорова-Смірнова, критерію рангової кореляції Спірмена. Вибірку становили 60 осіб 1-го курсу (17–18 років), які навчаються у Дніпровському національному університеті імені Олеся Гончара.

Результати і дискусія. Дослідження соціально-психологічної адаптованості досліджуваних студентів показало, що практично всі складники рівноцінно представлені, але найвищі показники мають такі складники соціально-психологічної адаптації, як «прийняття інших», тобто процес сприйняття реальності такою, якою вона є насправді, представники такого високого рівня прийняття легко входять у становище іншої людини, розуміють її внутрішні мотиви і не судять суворо по дрібницях, і «інтернальність», тобто високий рівень суб'єктивного контролю, усі інші складники мають середній рівень прояву, такі люди вважають, що події, що відбуваються з ними, залежать передусім від їхніх особистісних якостей (компетентності, цілеспрямованості, рівня здібностей тощо) і є закономірними наслідками їхньої власної діяльності.

Результати дослідження адаптаційного потенціалу показали, що студенти-першокурсники мають низький рівень особистісного адаптаційного потенціалу, це свідчить про те, що процес адаптації протікає тяжко. Можливі нервово-психічні зриви, тривалі порушення функціонального стану. Особи мають низьку нервово-психічну стійкість, конфліктні, можуть допускати делінквентні вчинки. Комунікативний потенціал та моральна нормативність мають середній рівень.

Отримані результати засвідчили, що студенти-першокурсники загалом мають задовільний рівень мотивації схвалення, яка пов'язана із потребою у спілкуванні. Що свідчить про збалансоване ставлення до думки про себе з боку оточуючих, прагнення заслужити схвалення значимих оточуючих, але у разі несхвалення оточуючими падає самооцінка.

Огляд самооцінки психологічної адаптивності показав, що у досліджуваних студентів-першокурсників переважає низький рівень адаптивності, якому властивий знижений рівень життєвої активності. Представники цього рівня адаптації не впевнені у своїх силах



і прагнуть підпорядкування. У них часто виникають періоди туги і пригніченого настрою, їм характерні стабільність і послідовність усіх проявів.

Виходячи з результатів дослідження рівня схильності до конформної поведінки, студенти-першокурсники мають середній рівень конформності. Середній рівень конформності відрізняє людей, які коряться більшості на підставі того, що громадська думка бачиться ними істинною, а власна – хибною. Отримані результати також засвідчили, що студенти першокурсники загалом мають задовільний рівень мотивації схвалення, яка пов'язана із потребою у спілкуванні. Що свідчить про збалансоване ставлення до думки про себе з боку оточуючих, прагнення заслужити схвалення значимих оточуючих, але у разі несхвалення оточуючими падає самооцінка.

Для проведення дослідження ми застосували процедуру кореляційного аналізу між показниками схильності до конформної поведінки та соціально-психологічною адаптованістю студентів-першокурсників за критерієм r -Спірмена. Результати представлені в таблиці 1.

Як свідчать результати підрахунку сили кореляційних зв'язків між показниками схильності до конформної поведінки і соціально-психологічною адаптованістю за коефіцієнтом рангової кореляції r -Спірмена, статистично значущі зв'язки спостерігаються лише між «Самооцінка психологічної адаптивності», «Емоційна комфортність» та мотивацією до схвалення (додатний зв'язок, $(p < 0,05)$).

Досліджувані з більш високим рівнем мотивації схвалення демонструють вищі показники самооцінки психологічної адаптації, тобто вище оцінюють свою здатність до адаптації, також спостерігають більш високі показники емоційної комфортності, стан, у якому особистість відчуває впевненість, спокій, зручність, такі люди оптимістичні і всім задоволені.

А також статистично значущі зв'язки отримано між показниками «Ескапізм», «Поведінкова регуляція», «Особистісний адаптаційний потенціал», $(p < 0,05)$ «Моральна нормативність» $(p < 0,01)$ та схильністю до конформної поведінки (від'ємний зв'язок). Тобто чим більш високими у досліджуваних є ці показники, тим менші показники за шкалою конформності вони демонструють.

За результатами дослідження можна сказати, що досліджувані з низьким рівнем схильності до конформної поведінки демонструють високий рівень ескапізму, який характеризується інфантильністю, розчаруваннями, образами, підозрілістю, ігноруванням суспільних цінностей.

Також з'ясовано, що більш виражені показники адаптивності «Моральна нормативність» і «Поведінкова регуляція» мають студенти-першокурсники з більш низьким рівнем схильності до конформної поведінки, тобто можна стверджувати, що досліджувані з низьким рівнем конформності мають високу здатність адекватно приймати пропонувану їм певну соціальну роль, сприймати моральні норми та позитивно ставитися до вимог безпосереднього соціального оточення, також

Таблиця 1

Матриця кореляційних зв'язків між показниками схильності до конформної поведінки та соціально-психологічною адаптованістю студентів-першокурсників за критерієм r -Спірмена

Соціально- психологічна адаптивність \ Конформність	«Конформність-навіювання»	Мотивація схвалення
Методика Роджерса-Даймонда		
Самооцінка психологічної адаптивності	0,1308	0,25546*
Адаптивність	-0,039	0,23886
Самоприйняття	-0,0253	0,12677
Прийняття інших	0,17429	0,12682
Емоційна комфортність	0,03868	0,2691*
Інтернальність	-0,13838	0,12902
Домінування	-0,12198	0,1194
Ескапізм	-0,25652*	-0,13987
Методика О.Г. Маклакова		
Особистісний адаптаційний потенціал	-0,11907	-0,29429*
Поведінкова регуляція	-0,07487	-0,28344*
Комунікативний потенціал	-0,22568	-0,17511
Моральна нормативність	-0,19299	-0,36144**

Примітка: ** – кореляція значуща на рівні $p < 0,01$; r кр. = 0,331. * – кореляція значуща на рівні $p < 0,05$; r кр. = 0,255.

високу здатність регулювати свою взаємодію із середовищем діяльності.

Аналогічні дослідження, що вивчають зв'язок між схильністю до конформної поведінки та соціально-психологічною адаптованістю, здебільшого виявляють певні зв'язки між цими показниками. Наприклад, деякі дослідження показують, що люди з вищим рівнем конформності можуть мати більшу соціальну адаптованість, оскільки вони легко пристосовуються до вимог і очікувань соціального оточення. Автори Н. Heizmann & J. Hüffmeier (2018) досліджували зв'язок між схильністю до конформної поведінки й особистісними рисами. Вони визначили, що люди з вищим рівнем конформності мають більшу схильність до соціальної адаптованості. Дослідження R. Bond & P.B. Smith (2019) щодо культурних варіацій у схильності до конформної поведінки виявили, що культурні чинники можуть впливати на рівень конформності, а також на рівень соціальної адаптованості у різних культурах.

Проведене дослідження відрізняється тим, що воно зосереджується на показниках самооцінки психологічної адаптивності та емоційної комфортності, які є новими аспектами у вивченні конформної поведінки. Результати показують, що самооцінка психологічної адаптивності та емоційна комфортність мають значущий вплив на мотивацію до схвалення та схильність до конформної поведінки. Це вказує на те, що люди, які оцінюють свою здатність до адаптації високо і відчувають емоційну комфортність, більш схильні до конформної поведінки і мають більшу мотивацію до схвалення.

Вивчення показників самооцінки психологічної адаптивності та емоційної комфортності в контексті конформної поведінки. Проведене дослідження зосереджується на зв'язку між цими показниками та схильністю до конформної поведінки. Це дозволяє глибше розуміти, як самооцінка та емоційний комфорт впливають на мотивацію до схвалення та конформну поведінку.

Виявлення зв'язків між іншими психологічними показниками та конформною поведінкою. В дослідженні було також з'ясовано, що показники, такі як ескапізм, поведінкова регуляція, особистісний адаптаційний потенціал та моральна нормативність, також мають зв'язок зі схильністю до конформної поведінки. Це дозволяє отримати комплексну картину взаємозв'язків між різними аспектами психологічної адаптованості та конформною поведінкою.

Орієнтація на студентів-першокурсників. Дослідження також зосереджується на студентах-першокурсниках під час соціально-психологічної адаптації. Це має велике значення

для вищої освіти, оскільки допомагає розуміти процес адаптації студентів та фактори, що впливають на їхню конформну поведінку.

Висновки

1. Конформна поведінка, яка полягає в підкоренні нормам і очікуванням соціального оточення, є особливо поширеною серед студентів-першокурсників під час періоду соціально-психологічної адаптації до навчального середовища ЗВО. Під час перших кроків у новому соціальному середовищі студенти-першокурсники можуть відчувати потребу в прийнятті та адаптації до норм і цінностей, що встановлені університетським середовищем та серед однокурсників. Це може бути викликано бажанням отримати підтримку та прийняття в новій соціальній групі, а також прагненням зменшити ризик соціальної відчуженості. В результаті студенти-першокурсники часто пристосовують свою поведінку, думки та переконання, щоб забезпечити себе від можливих негативних наслідків та забезпечити позитивну взаємодію зі своїми однокурсниками та академічним оточенням. Це може проявлятися у дотриманні встановлених норм, поглядах та участі у загальноприйнятих діях та активностях. Однак у контексті проведеного дослідження було встановлено, що деякі студенти-першокурсники проявляють меншу схильність до конформної поведінки. Вони можуть бути більш самостійними у вираженні своїх думок та переконань, а також мають більшу здатність до адаптації до нових соціальних умов та ситуацій.

2. Показники самооцінки психологічної адаптивності та емоційної комфортності можуть відігравати важливу роль у формуванні конформної поведінки та мотивації до схвалення. Самооцінки психологічної адаптивності відіграють важливу роль. Люди з високою самооцінкою психологічної адаптивності мають більшу впевненість у своїх здібностях до адаптації до нових ситуацій та соціальних вимог. Це може підштовхувати їх до прийняття норм та очікувань соціального оточення, включаючи конформну поведінку. Також емоційна комфортність, яка виражається у впевненості, спокої та задоволеності, може впливати на конформну поведінку та мотивацію до схвалення. Люди, які відчувають емоційний комфорт у соціальних ситуаціях, можуть бути більш схильними до відповідності соціальним нормам і очікуванням. Вони можуть мотивуватися отриманням позитивного статусу, прийняттям групи та униканням можливих негативних наслідків, що стимулює їх до конформної поведінки та схвалення.

3. Результати вказують на існування зв'язку між соціально-психологічною адаптивністю, емоційною комфортністю, мотивацією до схвалення та схильністю до конформної



поведінки. Досліджувані з більш високим рівнем мотивації до схвалення проявляють більш високу самооцінку психологічної адаптації, що свідчить про їхню вищу оцінку своєї здатності до адаптації. Вони також демонструють більш високу емоційну комфортність, яка відображається у впевненості, спокої та задоволеності власним життям. Студенти-першокурсники з низьким рівнем схильності до конформної поведінки мають більш виражені показники адаптивності у вигляді «Моральної

нормативності» та «Поведінкової регуляції». Це свідчить про їхню здатність адекватно приймати на себе свою соціальну роль, сприймати моральні норми та позитивно ставитися до вимог соціального оточення.

Перспективи подальших досліджень полягають у розширенні вибірки на прикладі студентів-першокурсників та подальшому дослідженні серед вибірки досліджуваних різних спеціалізацій і форм навчання та порівняння отриманих результатів.

ЛІТЕРАТУРА:

1. Вольнова Л.М. Вплив схильності до конформізму на соціалізацію підлітків. Київ : Видавництво Національного педагогічного університету імені М.П. Драгоманова. Том XXX. 2008. С. 50–59.
2. Галецька І. Самооефективність у структурі соціально-психологічної адаптації. *Вісник Львівського університету. Серія «Філософські науки»*. 2013. Том 1. Вип. 39. С. 433–442.
3. Клаучек С., Деларю В. Розробка скринінгового методу для виявлення схильності до розвитку індукованих станів. *Психологічний журнал*. Том 18. Вип. 2. 1997. С. 123–129.
4. Allen V., Wilder D. Impact of group consensus and social support on stimulus meaning: Mediation of conformity by cognitive restructuring. *Journal of Personality and Social Psychology*. 1980. P. 1116–1124.
5. Bond R., Smith P.B. Culture and conformity: A meta-analysis of studies using Asch's line judgment task. *Psychological Bulletin*, 144(10), 2018. P. 978–1011.
6. Deutsch M., Gerard H. A study of normative and informational social influences upon individual judgment. *The Journal of Abnormal and Social Psychology*. 1955. P. 629–636.
7. Gilbert D.T., Fiske S.T., & Lindzey G. (eds.). *The handbook of social psychology*. 4th ed. Vol. 1. New York : McGraw-Hill. 2018. P. 591–632.
8. Hertz N., and Wiese E. Influence of agent type and task ambiguity on conformity in social decision making. *Proc. Hum. Fact. Ergon. Soc.* 60. 2018. P. 313–317.
9. Heizmann H., Hüffmeier J. Social conformity and personality: A meta-analysis. *European Journal of Personality*, 32(6). 2018. P. 622–637.
10. Insko C., Smith R., Alicke M., Wade J., Taylor S. Conformity and group size: The concern with being right and the concern with being liked. *Personality and Social Psychology Bulletin*. 1985. P. 41–50.
11. Turner-Zwinkels F.M., van Zomeren M., Postmes T., and Spears R. Conformity to majority norms in times of change: Insights from a normative conflict model. *Personality and Social Psychology Review*, 2019. 23(1), P. 60–83.
12. Santee R., Maslach C. To agree or not to agree: Personal dissent amid social pressure to conform. *Journal of Personality and Social Psychology*. 2020. P. 690–700.

REFERENCES:

1. Volnova, L.M. (2008). Skhylnosti do konformizmu na sotsializatsiiu pidlitkiv [Tendencies to conformism in the socialization of teenagers]. Kyiv: Vydavnytstvo NPU imeni M.P. Drahomanova. T. XXX. 50–59 [in Ukrainian].
2. Haletska, I. (2013). Samoefektyvnist u strukturi sotsialno-psykholohichnoi adaptatsii [Self-efficacy in the structure of social and psychological adaptation]. *Visnyk Lvivskoho universytetu. Seria. «Filosofski nauky» – Bulletin of Lviv University. Series «Philosophical sciences»*. 1(39). 433–442 [in Ukrainian].
3. Klauchek, S., Delariu, V. (1997). Rozrobka skryninhovoho metodu dlia vyvaylennia skhylnosti do rozvytku indukovanykh staniv [Development of a screening method for detecting the tendency to develop induced conditions]. *Psykhologichnyi zhurnal – Psychological journal*. 18(2). 123–129 [in Ukrainian].
4. Allen, V., Wilder, D. (1980). Impact of group consensus and social support on stimulus meaning: Mediation of conformity by cognitive restructuring. *Journal of Personality and Social Psychology*. 1116–1124.
5. Bond, R., & Smith, P.B. (2018). Culture and conformity: A meta-analysis of studies using Asch's (1952b, 1956) line judgment task. *Psychological Bulletin*, 144(10). 978–1011.
6. Deutsch, M., Gerard, H.A. (1955). Study of normative and informational social influences upon individual judgment. *The Journal of Abnormal and Social Psychology*. 629–636.
7. Gilbert, D.T., Fiske, S.T., Lindzey, G. (eds.) (2018). *The handbook of social psychology*. 4th ed. Vol. 1. New York: McGraw-Hill. 591–632.
8. Hertz Zwinkels, N., and Wiese, E. (2018). Influence of agent type and task ambiguity on conformity in social decision making. *Proc. Hum. Fact. Ergon. Soc.* 60. 313–317.
9. Heizmann, H., & Hüffmeier, J. (2018). Social conformity and personality: A meta-analysis. *European Journal of Personality*, 32(6), 622–637. DOI: 10.1002/per.2165
10. Insko, C., Smith, R., Alicke, M., Wade, J., Taylor, S. (1985). Conformity and group size: The concern with being right and the concern with being liked. *Personality and Social Psychology Bulletin*. 41–50.
11. Turner, F.M., van Zomeren, M., Postmes, T., Spears, R. (2019). Conformity to majority norms in times of change: Insights from a normative conflict model. *Personality and Social Psychology Review*. 23(1). 60–83.
12. Santee, R., Maslach, C. (2020). To agree or not to agree: Personal dissent amid social pressure to conform. *Journal of Personality and Social Psychology*. 690–700.

Стаття надійшла до редакції 26.05.2023.

The article was received 26 May 2023.

УДК [314.151.3-055.2:364-787.34]:364-787.522(460.23)
DOI <https://doi.org/10.32999/ksu2312-3206/2023-2-2>

ГРУПИ ПІДТРИМКИ Й АДАПТАЦІЯ УКРАЇНСЬКИХ ВОЄННИХ МІГРАНТОК У КАТАЛОНІЇ

Дворник Марина Сергіївна,

кандидат психологічних наук,

завідувач лабораторії соціальної психології особистості

Інститут соціальної та політичної психології

Національної академії педагогічних наук України

dvornyk.marina@gmail.com

<https://orcid.org/0000-0003-1505-0169>

Мета. Статтю присвячено визначенню зрушень у показниках адаптації українських воєнних мігранток на території Каталонії після відвідування ними груп підтримки. **Методи.** Дослідження організовано у вигляді формувального експерименту. Незалежна змінна – групи підтримки (загалом 4 групи) – щотижневі двогодинні групові зустрічі протягом 3 місяців. Використано анкетування щодо соціодемографічних показників учасниць, описові статистики вибірки; первинне та повторне вимірювання – «Опитувальник адаптації особистості до нового соціокультурного середовища» (за Л. Янковським, переклад); аналіз надійності опитувальника – коефіцієнт Альфа Кронбаха; для опису рівнів прояву ознак та інтерпретацій за кожною надійною шкалою застосовано визначення внутрішньогрупових норм. Для виявлення зрушень у даних використано непараметричний статистичний тест Вілкоксона. **Результати.** До дослідження залучено 32 учасниці віком у середньому 38,5 року, більшість з повною вищою освітою, переважно з Південно-Східного та Центрального регіонів України, які евакуювалися і проживали у Барселоні та околицях більшою мірою протягом 6–12 місяців. Понад половина учасниць мешкали зі своїми дітьми, ще майже 30% – з дітьми разом з партнерами, друзями чи родичами. Серед учасниць було виявлено переважно середні показники адаптивності, інтерактивності, депресивності, ностальгії, відчуженості. Після проведення груп підтримки, заснованих на принципах рівний-рівному, у 35% учасниць виявлено вагомий позитивний зрушення за показниками адаптивності, депресивності, відчуженості. **Висновки.** Застосування групових підтримувальних інтервенцій уможливило пом'якшення процесу адаптації українських воєнних мігранток у Каталонії: рідше стали проявлятися почуття пригніченості, спустошеності, безперспективності, безпорадності перед життєвими труднощами, провини за минулі події, ізолюваності, відчуженості, покинутості; відновилися активність, упевненість у відносинах з іншими, врегулювалася самооцінка; стало можливим прагнення до самореалізації, планування свого майбутнього, зусилля стали спрямовуватися на пошук екологічних рішень задоволення власних потреб. Разом із тим обмеження дослідження полягають у тому, що не всі учасниці груп заповнили повторне опитування, не враховано специфіку інтервенцій у кожній з чотирьох груп (як-то вплив зовнішніх факторів, пропуски занять, особистісні характеристики та досвід ведучих тощо). Перспективи подальших досліджень – увага до психосоціальних інтервенцій щодо подальших етапів адаптації українських воєнних мігрантів у новому середовищі та реінтеграцію тих, хто повернувся до України.

Ключові слова: воєнна міграція, біженці, адаптація, психосоціальні інтервенції, групи підтримки.

SUPPORT GROUPS AND ADAPTATION OF FEMALE UKRAINIAN WAR MIGRANTS IN CATALONIA

Dvornyk Maryna Serhiivna,

Ph. D. in Social Psychology, Head of the Laboratory of Social Psychology of Personality

Institute for Social and Political Psychology

of National Academy of Educational Sciences of Ukraine

<https://orcid.org/0000-0003-1505-0169>

Purpose. The article determines the changes in the adaptation indicators of Ukrainian war migrant women on the territory of Catalonia after they had visited support groups. **Methods.** The formative experiment is presented. Independent variable – support groups (4 groups in total) – weekly two-hour group meetings during 3 months. The questionnaire on sociodemographic indicators of the participants is used, descriptive statistics of the sample are presented; primary and repeated measurement – “Inventory of personality adaptation to a new socio-cultural environment” (L. Yankovskyi, translation to Ukrainian); inventory’s reliability analysis – Alpha Cronbach’s coefficient; the definition of intragroup norms is applied to describe the indicators’ levels and interpretations according to each reliable scale. The non-parametric Wilcoxon statistical test was used to detect shifts in the data. Results. The study involved 32 female participants with an average age of 38.5 years,



most of them with a complete higher education, mainly from the South-Eastern and Central regions of Ukraine, who evacuated and lived in Barcelona and the surrounding area predominantly during 6–12 months. More than half of the participants lived with their children, and almost 30% lived with their children with partners, friends, or relatives. Among the participants, primarily average indicators of adaptability, interactivity, depression, nostalgia, and alienation were found. After conducting peer-to-peer support groups, 35% of participants showed significant positive changes in adaptability, depression, and alienation. **Conclusions.** Group support interventions made it possible to soften the process of adaptation of Ukrainian war migrant women in Catalonia: the feelings of depression, desolation, hopelessness, helplessness in the face of life's difficulties, guilt for past events, isolation, alienation, and abandonment began to appear less often; activity, confidence in relations with others were restored, self-esteem was adjusted; it became possible to strive for self-realization, to plan future, the efforts began to be directed to the search for ecological solutions to meet their own needs. At the same time, the limitations of the study are that not all participants of the groups filled out the repeated survey, the specifics of the interventions in each of the four groups were not taken into account (such as the influence of external factors, missing meeting, personal characteristics and experience of the group conductors, etc.). Prospects for further research: attention to psychosocial interventions regarding further stages of adaptation of Ukrainian war migrants in a new environment and reintegration of those who returned to Ukraine.

Key words: war migration, refugees, adaptation, psychosocial interventions, support groups.

Вступ. Мільйони українців у зв'язку із повномасштабною військовою агресією РФ змушені були покинути батьківщину у пошуках безпеки. Тимчасовий захист надали десятки країн Європейського Союзу, серед яких значну кількість українців прийняло Королівство Іспанія. Так, за даними Міністерства внутрішніх справ Іспанії, станом на 9 березня лютого 2023 року статусу тимчасового захисту у цій країні набули 170 193 українці, що є п'ятим показником серед країн ЄС. Громада Каталонії є другою (після Валенсії) серед регіонів Іспанії, які прийняли найбільшу кількість українців, – 39 132 осіб (La Moncloa, 2023).

Незважаючи на те, що соціальним та психологічним викликам у зв'язку з вимушеним переміщенням через війну присвячено велику кількість досліджень, українська специфіка розставляє сучасні акценти. Цей досвід розглядатимемо під терміном «воєнні мігранти», який пропонуємо як об'єднувальний щодо понять «біженець», «вимушено переміщений», «тимчасово переміщений», «евакуйований» тощо стосовно виїзду громадян за кордон внаслідок російсько-української війни. Українські воєнні мігрантки, зокрема, є категорією, яка досягає особливої масовості у зв'язку з обмеженнями на виїзд за кордон чоловіків.

Добробут наших співгромадян на новому місці закладає основу для збереження людського потенціалу та його перспективного повернення для повоєнного відновлення України. Заходи для забезпечення належної адаптації сприяють психологічному здоров'ю, здоровому способу життя особистості, яка може діяти, створювати, процвітати. Як ефективна форма соціально-психологічного супроводу осіб, які стикаються з кризами, новими етапами життя, давно зарекомендували себе групи підтримки, тому їх було вибрано як інтервенції з українськими воєнними мігрантками.

Отже, **метою** дослідження є визначення зрушень у показниках адаптації українських воєнних мігранток на території Каталонії після відвідування ними груп підтримки.

Теоретичне обґрунтування проблеми.

Потреба у ефективних заходах промоції адаптації біженців та іммігрантів широко заявляється у сучасному науковому просторі (Shakespeare-Finch, & Wickham, 2010). Вимушена міграція справляє значний негативний вплив на психічне здоров'я, зокрема, у вигляді посилення алкоголізації (Ezard, 2012), але гуманітарне втручання для усунення цих наслідків має позитивний результат (Porter, & Haslam, 2005), зокрема, щодо промоції здорового способу життя (Meng et al., 2018).

Відомо також, що біженці мають більше труднощів не з травматичними подіями, а зі вторинними стресорами соціокультурної адаптації (Miller, & Rasmussen, 2010), тобто часто прямий ефект від пережитого насильства переоцінюється, і до уваги не беруться звичайні повсякденні виклики. Опинившись у безпеці, вимушені мігранти можуть відтворювати стару незахищеність і нестабільність у нових формах. Значущими тут виявляються повсякденні стресори, як-то часткова доступність роботи, освіти та медичного обслуговування через мовний бар'єр, переживання самотності та соціальної ізоляції від родин та звичного соціального оточення, зниження стандартів життя, невизначеність щодо можливості повернутися додому чи навіть труднощі у користуванні транспортом чи іншими громадськими сервісами (Alfadhli & Drury, 2016).

Тому підхід психосоціальної підтримки, на відміну від травмофокусованих підходів, виявляється більш допоміжним. Посилення внутрішніх зв'язків усередині іммігрантської спільноти створює основу для входження до домінуючої культури приймаючої країни та подальшої культурної інтеграції, набуття достатнього рівня психологічного добробуту, задоволення життям поруч із повноцінною громадською залученістю, набуттям необхідних навичок в опануванні повсякденних ситуацій (Croucher, 2011; Şafak-Ayvazoğlu et al., 2021).

На прикладі досліджень людей із хронічними захворюваннями відомо, що саме

недирективна психосоціальна підтримка – співпраця без контролювання, а також прийняття почуттів та виборів учасників – покращує їхній емоційний стан та якість життя (Fisher et al., 2010). Заходи психосоціальної підтримки у формі груп рівний-рівному (де модераторами є фахівці, які мали подібний до учасників кризовий досвід) здатні забезпечити посилення іммігрантської взаємодії. Це відбувається завдяки соціальній ідентифікації (переживання спільності та належності забезпечують бажання захищати групові цінності), соціальному навчінню (спостереження учасника за продуктивними діями інших допомагає йому поліпшувати власну поведінку), ефекту помічника (особистісне відновлення відбувається за рахунок підбадьорювання інших, навчання їх корисних практик) (Дворник, 2020).

Методологія та методи. Дослідження та групи підтримки проводилися на базі Українського центру в Барселоні Української асоціації «Джерело». До груп підтримки було запрошено українок, які перемістилися до Каталонії у зв'язку з воєнними діями на території України. Умовою участі була відсутність психотичних станів, які потребували роботи з медиками. Загалом було сформовано 4 групи загальною чисельністю 32 особи. Тривалість груп – 2 години щотижня протягом трьох місяців, з січня по квітень 2023 року. Ведучі – кваліфіковані українські психологині різних підходів (гештальт, транзакційний аналіз, логотерапія), які подібно до учасниць отримали досвід вимушеної воєнної міграції.

За структурою зустрічі груп зазвичай поділялися на 3 етапи: 1) збір емоційного стану учасників; 2) робота із запитам (обговорення, індивідуальні роботи, вправи); 3) зворотний зв'язок і завершення. На зустрічах фасилітувався насамперед діалог між учасницями, їхня здатність поділитися тим, що актуально. При цьому принципами проведення груп підтримки були: конфіденційність; заборона фізичного насилля; повага до кордонів, правило «стоп»; Я-висловлювання, безоцінковість.

Для виявлення рівня і типу адаптації українських воєнних мігранток до соціокультурного середовища Каталонії дослідницьким інструментом використовувався «Опитувальник адаптації особистості до нового соціокультурного середовища» (за Л. Янковським, переклад). Для відстеження зсувів у даних заміри за опитувальником здійснювалися перед першою та після останньої груп підтримки. Статистична обробка даних здійснювалася за допомогою програми SPSS 23.

Результати та дискусії. У вхідному опитуванні взяли участь усі 32 учасниці груп підтримки. Більшість (75,3%) – жінки віком від 30 до 45 років; респондентки віком 54–59 років становили 15,6%, решта – молодь 17–26 років (табл. 1).

Понад половина опитаних до початку повномасштабного вторгнення проживали на

Півдні та Сході України, ще близько 40% – у Центрі, зокрема, у Києві, та 6% – на Заході країни (табл. 2).

Таблиця 1

Вік учасниць		
Вік	Частота	Відсоток
17	1	3,1
25	1	3,1
26	1	3,1
30	1	3,1
32	2	6,3
34	2	6,3
35	3	9,4
36	2	6,3
37	2	6,3
38	3	9,4
41	3	9,4
42	2	6,3
43	1	3,1
44	2	6,3
45	1	3,1
54	1	3,1
56	2	6,3
59	2	6,3
Усього	32	100,0

Таблиця 2

Регіони проживання учасниць в Україні

Регіон	Частота	Відсоток
Пд-Сх	17	53,1
Ц	13	40,6
Зх	2	6,3
Усього	32	100,0

На час опитування більшість учасниць перебували на території Каталонії вже протягом 6–12 місяців, а ще 15,7% жінок прибули нещодавно (1–4 місяці) (табл. 3).

Більшість опитаних жінок мешкали безпосередньо у Барселоні (78,1%), інші – в околицях міст та селищах (табл. 4).

Таблиця 3

Тривалість перебування учасниць у Каталонії

Тривалість, місяців	Частота	Відсоток
1	1	3,1
2	2	6,3
4	2	6,3
6	2	6,3
7	2	6,3
8	3	9,4
8,5	1	3,1
9	4	12,5
10	11	34,4
11	2	6,3
12	2	6,3
Усього	32	100,0



Таблиця 4

Місце поточного проживання учасниць

Місце проживання	Частота	Відсоток
Барселона	25	78,1
Околиці	7	21,9
Усього	32	100,0

Понад половина учасниць проживали зі своїми дітьми, ще 28,2% – мешкали з дітьми разом з партнерами, друзями чи родичами. Тільки 9,4% опитаних проживали самотійно (табл. 5).

Більшість жінок також мали повну вищу освіту (81,8%), а деякі – науковий ступінь (6,1%) (табл. 6).

Таблиця 5

Статус проживання учасниць

Статус	Частота	Відсоток
з дитиною/дітьми	10	31,3
з партнером(кою) і дитиною/дітьми	6	18,8
з партнером(кою)	3	9,4
зі співмешканцями/друзями	5	15,6
одна	4	12,5
з родичами і дитиною/дітьми	3	9,4
з батьками (одним із батьків)	1	3,1
Усього	32	100,0

Таблиця 6

Освіта учасниць

Освіта	Частота	Відсоток
повна вища	26	81,3
незакінчена вища/середня спеціальна	2	6,3
неповна середня	2	6,3
науковий ступінь	2	6,3
Усього	32	100,0

«Опитувальник адаптації особистості до нового соціокультурного середовища», який було запропоновано до заповнення учасницями, спрямовано на виявлення рівня і типу адаптації емігрантів до нового соціокультурного середовища. Він містить 96 тверджень, за якими потрібно виразити свою згоду/незгоду. У структурі опитувальника передбачено 6 шкал: *адаптивності, конформності, інтерактивності, депресивності, ностальгії, відчуженості*.

Для аналізу надійності опитувальника використано процедуру визначення коефіцієнта Альфа Кронбаха, що показує внутрішню узгодженість вимірюваних характеристик. Так, загальний показник Альфа Кронбаха за всіма шкалами становить майже 0,6, що свідчить про те, що опитувальник вимірює заявлені характеристики адаптації на достатньому рівні.

Шкала *адаптивності* після видалення першого твердження «22. Тут я працюю за бажаною спеціальністю» загалом показала

відносно надійний результат – 0,57. Отже, до шкали увійшло 15 тверджень.

Оскільки через вилучення тверджень за шкалами також змінилися показники, які відповідають певним рівням вимірюваних характеристик, за кожною шкалою ми використовували обчислення середніх та стандартного відхилення.

В оригіналі запропоновано користуватися таким еталоном визначення відповідних рівнів ознак за шкалами: високий рівень – сума балів перевищує 12; середній рівень – від 6 до 12 балів; низький рівень – менше 6 балів.

Так, для шкали адаптивності середній показник становить 8,4, а стандартне відхилення має значення 2,6, отже, за принципом нормального розподілу даних середньому рівню по вибірці відповідають бали в діапазоні 6–11, високому рівню, відповідно 12 балів і вище, низькому – від 5 балів і нижче. Подібним способом обчислювалися й інші шкали.

Загалом, майже 72% вибірки продемонстрували саме середній рівень адаптивності, що можна інтерпретувати як помірну особисту задоволеність; відносно позитивне ставлення до оточуючих і прийняття їх; початок відновлення почуття соціальної та фізичної захищеності; зародки формування почуття належності до такого суспільства і причетності до нього. Ще 12,5% продемонстрували високий рівень адаптивності, а майже 16% учасниць мали низькі показники.

Такий розподіл рівнів адаптивності серед учасниць – хороший плацдарм для посилення в них прагнення до самореалізації, активності, впевненості у відносинах з іншими, стимулювання планування свого майбутнього, заснованого на власних можливостях і минулому досвіді. Ці аспекти стали ключовими фокусами уваги у роботі груп підтримки.

Шкала *конформності* не показала достатньої надійності (0,28) навіть за видалення показників за неінформативними твердженнями. Прийнято рішення вилучити її з аналізу.

Шкала *інтерактивності* після вилучення тверджень «47. Матеріальні блага – найголовніше в житті» та «43. Я більше люблю подорожувати з друзями, аніж із родичами» демонструє достатню надійність (0,6). Отже, до цієї шкали увійшло 14 тверджень. Зокрема, твердження «28. Мені подобається бути у місцях, де я ніколи не був(ла)» набуло найбільшого резонансу серед учасниць – із ним погодилася 31 опитана з 32.

Для шкали також завдяки обчисленню стандартного відхилення стали актуальні такі показники: середній рівень – 4–9 балів; високий рівень – 10 і вище; низький рівень – 3 і нижче.

Так, середньому рівню проявів інтерактивності відповідали 75% вибірки. Це свідчить про

їхній потенціал прийняття такого соціокультурного середовища, поступове входження в нього; налаштованість на розширення соціальних зв'язків; розвиток почуття впевненості у своїх можливостях; наявність певної критичності до власної поведінки; помірна готовність до самоперетворення; бажання реалізувати себе шляхом досягнення матеріальної незалежності; спрямованість на співпрацю з іншими; контроль власної поведінки з урахуванням соціальних норм, ролей і соціальних установок цього суспільства; спрямованість на певну мету і підпорядкування себе цій меті. Разом із тим високий рівень демонстрували 9,4% опитаних, а низьку інтерактивність проявляли 15,6% учасниць.

Шкала *депресивності* показала найбільшу міру надійності серед усіх шкал опитувальника (0,62). Вона зберегла 16 оригінальних тверджень. Серед них найменш популярним було твердження «10. На некваліфікованій роботі людина втрачає повагу знайомих» (тільки 2 особи виразили з ним згоду). А найбільш популярними були твердження «18. Я вірю в майбутнє» та «63. Я активний(а), енергійний(а), ініціативний(а)» (по 91% ствердних відповідей).

Результати за шкалою розподілилися так: середній рівень проявів депресивності – 4–9 балів (75% відповідей); високий рівень – 10 і вище (9,3%); низький рівень – 3 і нижче (15,7%). Такі оцінки говорять про певною мірою пригнічений, спустошений, ізольований стан учасниць через втрату сенсу і цінностей. Це підтвердилось і в розповідях учасниць щодо труднощів у реалізації очікувань щодо соціальної та професійної позиції, власних здібностей; знижену самооцінку; деяку безпорадність перед життєвими труднощами, що поєднується з почуттям безперспективності; почуття провини за минулі події; сумнівів, тривоги щодо соціальної ідентичності; неприйняття себе та інших.

Шкала *ностальгії* демонструє достатню надійність (0,69) тільки у разі усунення тверджень «94. Інколи мені немає чим зайнятися», «41. Тут у мене є відчуття внутрішньої скутості» і «42. Я завжди керуюсь почуттям обов'язку, яке виховали у мене з дитинства». Так, до шкали увійшло 13 тверджень, серед яких найчастіше ствердно відповідали до «65. На Батьківщині у мене залишились близькі люди» та «85. Інколи я думаю про свій приїзд на Батьківщину» (29 учасниць з 32 виразили згоду із цими твердженнями).

Шкала ностальгії оцінювалася за такими показниками: середній рівень – 4–10 балів; високий рівень – 11 і вище; низький рівень – 3 і нижче.

Цікаво, що розподіл високих та низьких рівнів прояву ностальгії серед учасниць

є однаковим – по 12,5% відповідей. Загалом же більшість (75%) мають середні показники ностальгування. З урахуванням цього та на основі тем, які порушували учасниці, можна говорити про страх втрати зв'язку з рідною культурою, співпричетності до неї; сум'яття через почуття роз'єднаності з традиційними цінностями і нормативами та неможливість знайти нові; певне переживання безпритульності, відчуття «не на своєму місці». Емоційний стан учасниць щодо цих аспектів іноді характеризувався мрійливістю, тугою, меланхолією, спустошеністю.

Нарешті, шкала *відчуженості* продемонструвала достатню надійність (0,56) тільки у разі вилучення тверджень «9. Я знайомий(а) із законами Іспанії/Каталонії», «11. Я хотів(ла) би працювати за спеціальністю, аналогічною до тієї, якою займався(лася) вдома» та «33. Я думаю, що кожен повинен турбуватись про іншого». Отже, за шкалою відчуженості аналізувалося 13 тверджень, серед яких найбільш популярними були «48. Я цікавлюсь подіями, які тут відбуваються» (93,8% ствердних відповідей) та «92. Деколи мені не досить спілкування» (90,6% згод).

Рівні прояву відчуженості оцінювалися так: середній рівень – 3–8 балів; високий рівень – 9 і вище; низький рівень – 2 і нижче. Це шкала, за якою серед інших виявлено найбільшу кількість відповідей середнього рівня – 81,2%, при цьому високий рівень проявлено тільки у 6,2% респонденток, а низький – у 12,6%. Тобто більшість учасниць перебували у процесі утвердження норм, постав і цінностей нового суспільства, переживали складнощі з його прийняттям; мали певну неузгодженість домагань і реальних можливостей, через що порушувалася самооцінка; були заклопотані своєю ідентичністю і своїм статусом; відчували вплив зовнішнього контролю на загальне неприйняття себе та інших; сумнівалися, чи власні зусилля можуть вплинути на ситуацію. Як повідомляли самі учасниці, вони були занепокоєні з приводу нездатності задовольнити свої потреби, доволі часто переживали паніку, безпорадність, відчуття покинутості, проявляли нетерплячість.

Для пошуку взаємозалежностей між соціодемографічними характеристиками вибірки та показниками опитувальника застосовувався кореляційний аналіз даних у різних конфігураціях, однак значущих особливостей виявлено не було.

З метою перевірки, наскільки зустрічі груп підтримки виявилися ефективними у зміні показників адаптації й добробуту учасниць, було проведено повторне опитування після проведення останніх зустрічей у кожній групі.

У повторному опитуванні взяли участь 35% учасниць, інші – з різних причин не мали



можливості заповнити форму, зокрема, через те, що переїхали в інший регіон, повернулися в Україну чи мали нагальні побутові проблеми.

Для обчислення зсувів у даних застосовувався критерій Вілкоксона, що оцінює різницю між двома залежними вибірками. Спочатку за допомогою ранжування було визначено, які саме зміни відбулися – позитивні, негативні, чи без змін (табл. 7).

Як бачимо, найбільше позитивних змін відбулося за шкалою адаптації (7 спостережень), найбільше негативних – за шкалами депресії (8 спостережень) і відчуження (7 спостережень). З огляду на те, що шкали депресії та відчуження є оберненими, то йдеться про те, що показники покращилися. Підтверджуємо це безпосередньою процедурою обчислення критерію Вілкоксона, де до уваги береться рівень значущості, який має бути нижчим за 0,05 (табл. 8).

Оскільки показник рівня значущості за шкалами депресивності, відчуженості й адаптивності менше ніж 0,05, то приймається гіпотеза H1 про наявність розбіжностей між масивами даних до групових інтервенцій та після.

Це означає, що після відвідування груп підтримки в учасниць на значущому рівні зменшилися прояви депресивності. Стала доступною реалізація у соціальній та професійній сфері; зменшилася безпорадність перед життєвими труднощами, стало зникати почуття безперспективності. Також втамувалося почуття провини за минулі події, зменшилися сумніви, тривога щодо своєї ідентичності, поступово почало зникати відчуття нереалізації власних

здібностей, пов'язане з неприйняттям себе та інших. Рідше стали проявлятися почуття пригніченості, спустошеності, ізольованості.

Врегулювалися і прояви відчуженості, покинутості, нетерплячості, рідше з'являлися панічні стани. Прийняття норм, постав і цінностей нового суспільства стало менш болючим процесом, зовнішній контроль перестав мати велику значущість в управлінні ситуацією. Самооцінка учасниць стала більш реалістичною, горизонталізувалися їхні домагання та можливості, зменшилася їхня заклопотаність ідентичністю і статусом, а сили стали спрямовуватися на пошук екологічних рішень задоволення власних потреб.

Також учасниці продемонстрували покращення за проявами адаптивності: збільшилася їхня особиста задоволеність, покращилося ставлення до оточуючих і прийняття їх, з'явилося більше відчуття соціальної та фізичної захищеності, почуття належності до такого суспільства і причетності до нього. Відповідно, стало можливим прагнення до самореалізації, активність, впевненість у відносинах з іншими, планування свого майбутнього, засноване на власних можливостях і минулому досвіді.

Подяка. Висловлюємо щирі подяку Українському центру в Барселоні Української асоціації «Джерело» за надання організаційної та фінансової підтримки у здійсненні досліджуваних групових інтервенцій, які стали частиною проекту психологічної допомоги українським жінкам «Коло Підтримки» за сприяння Саїхабанк.

Таблиця 7

Ранги зсувів у показниках за шкалами опитувальника

		Кількість рангів	Середній ранг	Сума рангів
Ш_адапт_2 - Ш_адапт	Негативні ранги	1	2,50	2,50
	Позитивні ранги	7	4,79	33,50
	Без змін	2		
	Усього	10		
Ш_інтеракт_2 - Ш_інтеракт	Негативні ранги	3	3,50	10,50
	Позитивні ранги	6	5,75	34,50
	Без змін	1		
	Усього	10		
Ш_депрес_2 - Ш_депрес	Негативні ранги	8	5,44	43,50
	Позитивні ранги	1	1,50	1,50
	Без змін	1		
	Усього	10		
Ш_ностальг_2 - Ш_ностальг	Негативні ранги	5	5,00	25,00
	Позитивні ранги	3	3,67	11,00
	Без змін	2		
	Усього	10		
Ш_відчуж_2 - Ш_відчуж	Негативні ранги	7	5,86	41,00
	Позитивні ранги	2	2,00	4,00
	Без змін	1		
	Усього	10		

Таблиця 8

Показники тесту Вілкоксона^a за шкалами опитувальника

	Ш_адапт_2 - Ш_адапт	Ш_інтеракт_2 - Ш_інтеракт	Ш_депрес_2 - Ш_депрес	Ш_ностальг_2 - Ш_ностальг	Ш_відчуж_2 - Ш_відчуж
Z	-2,200 ^b	-1,469 ^b	-2,499 ^c	-,991 ^c	-2,209 ^c
Асимпт. значущість (двостороння)	,028	,142	,012	,322	,027
а. Тест Вілкоксона зі знаком рангів					
б. На основі негативних рангів					
с. На основі позитивних рангів					

Висновки. Адаптація у новому соціокультурному середовищі та відновлення психологічного добробуту, здорового способу життя на новому місці – це значний виклик для воєнних мігрантів. Утім здійснення психосоціальних інтервенцій, зокрема промоція такої адаптації у вигляді груп підтримки рівний-рівному, уможлиблює пом'якшення процесу завдяки активізації позитивних ефектів помічника, соціальної ідентифікації, соціального навчання. Сетинг із визначеним часом і місцем зустрічей груп підтримки, проговорені та прийняті у групах правила безпеки створювали рамку, завдяки якій міг розгортатися діалог, обмін, нормалізація стану та навіть зростання учасниць. Зокрема, в учасниць зменшилася безпорадність перед життєвими труднощами, стало зникати почуття безперспективності, нереалізації власних здібностей, втамувалося почуття провини за минулі події, рідше стали проявлятися почуття пригніченості,

спустошеності, ізольованості, відчуженості, покинутості; врегулювалася самооцінка, сили стали спрямовуватися на пошук екологічних рішень задоволення власних потреб; стало можливим прагнення до самореалізації, відновилися активність, впевненість у відносинах з іншими, уможливилось планування свого майбутнього.

Разом із тим обмеження дослідження полягають у тому, що тільки 35% учасниць груп заповнили повторне опитування, не враховано специфіку інтервенцій у кожній з чотирьох груп (як-то вплив зовнішніх факторів, пропуски занять, особистісні характеристики та досвід ведучих тощо). Перспективним видається дослідження особливостей психосоціальних інтервенцій з українськими воєнними мігрантами, спрямованими на подальші етапи адаптації у новому соціокультурному середовищі, реінтеграцію тих, хто повернувся до України.

ЛІТЕРАТУРА:

1. Дворник М.С. Супровід особистості електронними засобами: соціально-психологічний аспект. *Науковий вісник Херсонського державного університету. Серія «Психологічні науки»*. 2020. № 1. С. 118–126.
2. Alfidhli K., & Drury J. Psychosocial support among refugees of conflict in developing countries: a critical literature review. *Intervention*, 2016. 14(2), 128–141.
3. Croucher S.M. Social networking and cultural adaptation: A theoretical model. *Journal of International and Intercultural Communication*, 2011. 4(4), 259–264.
4. Ezard N. Substance use among populations displaced by conflict: A literature review. *Disasters*, 2012. 36, 533–557.
5. Fisher E.B., Earp J.A., Maman S., & Zolotor A. Cross-cultural and international adaptation of peer support for diabetes management. *Family practice*, 2010. 27(suppl.1), i6–i16.
6. La Moncloa. Spain exceeds 170.000 temporary protections for Ukrainian refugees one year after the activation of the mechanism. 2023. URL: <https://bit.ly/3oIh5nD> (дата звернення: 04.06.2023).
7. Meng H.W., Sin K., Pye M., Chernenko A., Hagerty D., Al-Sarray A., & Kamimura A. Barriers and facilitators to healthy lifestyle among refugees resettled in the United States. *Diversity and Equality in Health and Care*, 2018. 15(1). URL: <https://bit.ly/43drzKF> (дата звернення: 04.06.2023).
8. Miller K.E. & Rasmussen A. War exposure, daily stressors, and mental health in conflict and post-conflict settings: Bridging the divide between trauma-focused and psychosocial frameworks. *Social Science & Medicine*, 2010. 70, 7–16.
9. Porter M. & Haslam N. Predisplacement and postdisplacement factors associated with mental health of refugees and internally displaced persons: A meta-analysis. *The Journal of the American Medical Association*, 2005. 294, 602–612.
10. Şafak-Ayvazoğlu A., Kunuroglu F., & Yağmur K. Psychological and socio-cultural adaptation of Syrian refugees in Turkey. *International Journal of Intercultural Relations*, 2021. 80, 99–111.
11. Shakespeare-Finch J., & Wickham K. Adaptation of Sudanese refugees in an Australian context: Investigating helps and hindrances. *International migration*, 2010. 48(1), 23–46.

REFERENCES:

1. Alfidhli, K., & Drury, J. (2016). Psychosocial support among refugees of conflict in developing countries: a critical literature review. *Intervention*, 14(2), 128–141.



2. Croucher, S.M. (2011). Social networking and cultural adaptation: A theoretical model. *Journal of International and Intercultural Communication*, 4(4), 259–264.
3. Dvornyk, M.S. (2020). Suprovid osobystosti elektronnyimi zasobamy: sotsialno-psykholohichnyy aspekt [Support of personality by electronic means: socio-psychological aspect]. *Naukovyy visnyk Khersonskoho derzhavnoho universytetu. Seriya Psykholohichni nauky*, 1(1), 118–126 [in Ukrainian].
4. Ezard, N. (2012). Substance use among populations displaced by conflict: A literature review. *Disasters*, 36, 533–557.
5. Fisher, E.B., Earp, J.A., Maman, S., & Zolotor, A. (2010). Cross-cultural and international adaptation of peer support for diabetes management. *Family practice*, 27 (suppl.1), i6–i16.
6. La Moncloa (2023). Spain exceeds 170.000 temporary protections for Ukrainian refugees one year after the activation of the mechanism. Retrieved from: <https://bit.ly/3oIh5nD> (Last accessed: 04.06.2023).
7. Meng, H.W., Sin, K., Pye, M., Chernenko, A., Hagerty, D., Al-Sarray, A., & Kamimura, A. (2018). Barriers and facilitators to healthy lifestyle among refugees resettled in the United States. *Diversity and Equality in Health and Care*, 15(1). Retrieved from: <https://bit.ly/43drzKF> (Last accessed: 04.06.2023).
8. Miller, K.E. & Rasmussen, A. (2010). War exposure, daily stressors, and mental health in conflict and post-conflict settings: Bridging the divide between trauma-focused and psychosocial frameworks. *Social Science & Medicine*, 70, 7–16.
9. Porter, M. & Haslam, N. (2005). Predisplacement and postdisplacement factors associated with mental health of refugees and internally displaced persons: A meta-analysis. *The Journal of the American Medical Association*, 294, 602–612.
10. Şafak-Ayvazoğlu, A., Kunuroglu, F., & Yağmur, K. (2021). Psychological and socio-cultural adaptation of Syrian refugees in Turkey. *International Journal of Intercultural Relations*, 80, 99–111.
11. Shakespeare-Finch, J., & Wickham, K. (2010). Adaptation of Sudanese refugees in an Australian context: Investigating helps and hindrances. *International migration*, 48(1), 23–46.

Стаття надійшла до редакції 25.05.2023.
The article was received 25 May 2023.

УДК [159.942.5-053.67-053.8:159.944.4]:364-787.522«364»
DOI <https://doi.org/10.32999/ksu2312-3206/2023-2-3>

ОСОБЛИВОСТІ КОПІНГ-СТРАТЕГІЙ ОСІБ ЮНАЦЬКОГО ТА ДОРОСЛОГО ВІКУ В УМОВАХ ВІЙНИ (НА МАТЕРІАЛІ ДОСЛІДЖУВАНИХ ПІВНІЧНО-ЗАХІДНОГО РЕГІОНУ УКРАЇНИ)

Кириченко Віктор Васильович,
доктор психологічних наук, доцент,
професор кафедри соціальної та практичної психології
Житомирський державний університет імені Івана Франка
viklorenc@gmail.com
<https://orcid.org/0000-0002-5210-6304>

Мета. В умовах війни особистість змушена швидко адаптуватися до змінених умов життєдіяльності, що порушує її зв'язок із соціальним середовищем. В умовах адаптаційного стресу можлива деструктивна орієнтація на вирішення життєвих завдань, які простежуються у формуванні окремих копінг-стратегій. За результатами попередніх досліджень така тенденція є характерною для частини населення, не всі члени суспільства, яке перебуває у стані війни, відчувають адаптаційний стрес. Зберігаються вікові відмінності копінг-реагування особистості на адаптаційний стрес, який залежить від ступеня рефлексії оточуючої дійсності та кількості стресових ситуацій, з якими вона стикається. У завдання дослідження входило встановлення вікових відмінностей копінг-стратегій осіб юнацького та дорослого віку в умовах стресу. Досліджувані постійно перебували на території України. **Методи.** Нами було використано методи опитування та методику дослідження копінг-поведінки у стресових ситуаціях (Н. Ендлер, Дж. Паркер). Методика дозволяє вивчити найбільш оптимальний спосіб розв'язання особистістю завдань в умовах стресу: орієнтація на самостійне вирішення завдання, спрямованість на емоції, уникнення, відволікання та соціальне відволікання. **Результати.** За результатами опитування до початку дослідження ми встановили, що досліджувані перебувають в умовах стресу, спричиненого умовами війни, та усвідомлюють необхідність адаптуватися до нових умов життя. За результатами дослідження провідною копінг-стратегією у досліджуваних юнацького та дорослого віку є орієнтація на вирішення проблем, що свідчить про те, що досліджувані налаштовані на конструктивне вирішення завдань, мобілізацію особистісних ресурсів та не перекладають відповідальність на інших людей. Найменш популярною копінг-стратегією є «соціальне відволікання», яке свідчить, що досліджувані не схильні покладатися на сторонню допомогу у вирішенні завдань в умовах стресу. **Висновки.** Формування копінг-стратегій свідчить про адаптацію досліджуваних до стресу, спричиненого війною.

Ключові слова: *життєва стратегія, адаптація, війна, стрес, фрустрація.*

PECULIARITIES OF COPING STRATEGIES OF YOUTH AND ADULTS IN WAR CONDITIONS (BASED ON THE RESEARCHED SUBJECTS OF THE NORTH-WESTERN REGION OF UKRAINE)

Kyrychenko Viktor Vasyliovych,
Doctor of Psychological Sciences, Associate Professor,
Professor of the Department of Social and Practical Psychology
Zhytomyr Ivan Franko State University
<https://orcid.org/0000-0002-5210-6304>

Purpose. In conditions of war, individuals are forced to adapt quickly to changes in their living circumstances, which disrupt their connection with the social environment. In the face of adaptive stress, a destructive orientation towards resolving life's challenges may arise, leading to the formation of specific coping strategies. Previous research has shown that this tendency is characteristic of a portion of the population, and not all members of society experiencing wartime conditions feel adaptive stress. Age-related differences in coping responses to adaptive stress persist, depending on the level of reflection on the surrounding reality and the number of stressful situations encountered by an individual. **Methods.** The objective of the study was to identify age differences in coping strategies among adolescents and adults in stressful conditions. The participants were consistently located in the territory of Ukraine. We employed survey methods and the Coping Behavior Inventory for Stressful Situations developed. This methodology allows for the examination of the most optimal ways in which individuals solve tasks in stressful conditions, including self-oriented problem-solving, emotion-focused coping, avoidance, distraction, and social diversion. **Results.** Prior to the study, based on the survey results, we determined that the participants were experiencing stress due to the conditions of war and were aware of the need to adapt to the new living conditions. The research findings indicate that the leading coping



strategy among the adolescent and adult participants is problem-solving orientation, which suggests that they are inclined towards constructive task resolution, mobilizing personal resources, and not shifting responsibility onto others. The least popular coping strategy is “social diversion” indicating that the participants tend not to rely on external assistance when facing stress-related challenges. **Conclusions.** The formation of coping strategies indicates the adaptation of the participants to the stress caused by war.

Key words: life strategy, adaptation, war, stress, frustration.

Вступ. Питання безпеки особистості в умовах війни є скоріше питаннями для обміркування ніж для практичного розв'язку. Військові дії військово-тактичного (стратегічного), інформаційного, економічного, демографічного характеру націлені на завдання шкоди людині чи групі людей з метою вирішення певних питань, які є важливими для агресора, з причин якої він вдається до початку дій, де «мета виправдовує засоби». У таких умовах питання забезпечення будь-якого виду безпеки для особистості порушується виключно для того, щоб отримати певне пояснення наслідків погіршення добробуту особистості, а такі випадки є уже не поодинокими, а спостерігаються у більшості людей, які проживають на території України. У таких умовах дуже важко створити абсолютно безпечні умови, але можна мінімізувати їхні катастрофічні наслідки для кожного, хто з ними стикається. Загалом, ми можемо не допустити прогресуючого перетворення спричиненого військовими діями стресу у дистрес, покращуючи адаптивні властивості людини та удосконалюючи здатність до критичного осмислення ситуації. Першою тезою, яка свідчить на користь ідеї необхідності удосконалення адаптивних механізмів особистості, є дослідження ТОВ «Проінсайт Лаб» в особі Ольги Овчар та Світлани Больман «Психічний стан українців під час війни проти росії» у співпраці з фахівцями НПА України (березень–травень 2022 року). За їх результатами було виявлено, що у більшості людей, які зверталися по допомогу до психолога, формувалися поведінкові стратегії реагування на тривогу, страх, безнадію, панічні атаки, спричинені військовими подіями (Овчар, Больман, 2022). Другою тезою, що підкреслює здатність людини опиратися травмам війни, є те, що 84% людей звертаються за консультацією в перші дні після переживання травматичної події, з плином часу у процесі подолання травматичних наслідків війни є внутрішні ресурси людини надавати самопомогу (як цілеспрямовану, фахову, так і інтуїтивну самопомогу).

Теоретичне обґрунтування проблеми. Копінг-стратегії, що використовуються особистістю в умовах війни, мають велике значення для психологічного добробуту та адаптації до стресових ситуацій. Особи, які перебувають у небезпечних умовах, шукають способи, якими можуть ефективно впоратися зі своїми

емоціями, стресом та травматичним досвідом. Частина з копінг-стратегій включає прагнення до дії та здійснення певних зусиль для вирішення проблем, що виникають під час війни. Особи можуть зосередитися на пошуку ресурсів, які допоможуть їм вижити та захиститися, а також на здійсненні конкретних дій для поліпшення своєї ситуації. Інша частина охоплює пасивні стратегії, коли особа уникає прямої конфронтації зі стресовими факторами і намагається зосередитися на релаксації, відпочинку та самозахисті. Це може включати уникнення (заперечення) потенційно небезпечних ситуацій, віддалення від військових дій або зосередження на власному внутрішньому світі. Деякі особи використовують емоційно-орієнтовані стратегії, спрямовані на вираження та регулювання своїх емоцій. Це може включати говоріння зі схожими настроєм людьми, написання щоденника, творчість або релігійну практику, які допомагають заспокоїти та знайти розуміння у ситуації війни. Соціальна підтримка відіграє важливу роль у копінг-процесі. Особи можуть звертатися до родини, друзів або фахівців з метою отримати підтримку, пораду та вираження своїх почуттів, оскільки важливо мати можливість поділитися своїми досвідом та емоціями з іншими людьми, які можуть розуміти і підтримати.

Умови війни створюють виклики для психологічного благополуччя осіб юнацького та дорослого віку. Застосування відповідних копінг-стратегій може допомогти їм ефективно впоратися зі стресом та травматичним досвідом, зберегти психологічну стійкість та знайти шлях до конструктивної адаптації. Поява копінг-стратегій свідчить про те, що людина готова справлятися зі стресом у певний природний спосіб, наприклад у процесі вироблення певного способу розв'язання складних життєвих завдань (Lazarus, 1993). Координатором поведінки людини виступають автоматизовані розумові реакції (когнітивні схеми, фрейми), які дають можливість опанувати стресову ситуацію на етапі виникнення сильних, бурхливих емоцій. У інших випадках, коли людина є ресурсно обмежена у вирішенні складних життєвих завдань, формується адекватне сприйняття ситуації, оціночне судження та емоційне відображення. Не можна публічно заявляти про те, що українці адаптувалися до війни і її повномасштабна фаза, яка почалася у лютому 2022 року, – це продовження військових подій

2014 року. Українці опинилися перед низкою викликів, які спричинила війна, і більшість з них – це виклики насамперед соціально-економічного характеру: трудова та вимушена міграція, втрата постійного місця роботи, зниження загального добробуту, розлучення сімей, втрата рідних та близьких. Дослідження В. Горбунової, Н. Портницької, О. Савиченко та І. Тичини свідчать, що не тільки військові потребують і потребуватимуть соціально-психологічної підтримки і допомоги, але й широке коло людей, які перебувають у стосунках з ними (Горбунова, Савиченко, Тичина, 2022). У найближчій перспективі українська система охорони психічного здоров'я стикнеться з проблемою подолання наслідків війни, які змусять її переорієнтуватися з найбільш оптимальної схеми надання психологічної допомоги, що ґрунтується на внутрішніх ресурсах особистості надавати психологічну самопомічу, на роботу з гострими психологічними наслідками травм війни. Проте поява **будь-яких копінг-стратегій свідчить про те, що люди намагаються знайти вирішення тих надскладних завдань, які лежать перед нею нині.** А така тенденція є підґрунтям для того, щоб робити певні припущення про здатність людей надавати психологічну самопомічу та опиратися травмам війни, не допускаючи перехід легких психічних розладів у важкі інвалідизуючі стани. Загалом, якщо аналізувати результати досліджень американських психологів, проведених з ветеранами війни у В'єтнамі та Перській Затоці, то можна дійти висновку, що типові для військових прояви ПТСР трапляються (якщо узагальнити дані з джерел (Huams, Wignall, Roswell, 1996; Kulka, Schlenger, Fairbank, 1992)) у 30% учасників бойових дій. За результатами досліджень українських науковців, проведених у 2016 році, було встановлено, що негативні копінг-стратегії в учасників бойових дій з'являються у результаті проявів ПТСР як наслідку травматизації на фоні бойових дій. Вони встановили статистичний зв'язок між ПТСР та «конфонтаційним копінгом», «копінгом уникнення проблем» і зворотний зв'язок із копінг-стратегією «пошук соціальної підтримки». Але ці результати свідчать, що як деструктивна стратегія вирішення проблем, так і конструктивна є свідченням того, що військовослужбовці адекватно сприймають реальність та намагаються знайти певний спосіб вирішення проблеми (Турецька, 2016). У дослідженнях Т. Ларіної встановлено, що поява будь-якої копінг-стратегії є результатом реакції людини на травматичну подію як спосіб її опрацювання та подолання невротичних реакцій. У поєднанні з навичками життєстійкості як способу подолання критичних ситуацій копінг-стратегії є адекватною формою впо-

рядкування реальності особливо у критичній ситуації, якою є ситуації війни (Ларіна, 2018).

Методологія та методи. Метою нашого дослідження є визначення найбільш типових копінг-стратегій осіб підліткового віку та віку середньої дорослості, які, на нашу думку, мусять мати різні способи подолання проблем з огляду на різну включеність в інформаційну та суспільно-економічну діяльність держави. У нашому дослідженні ми використали методику дослідження копінг-поведінки у стресових ситуаціях (The Coping Inventory For Stressful Situations (CISS)) (Endler, Parker, 1990). До спектра її діагностичних можливостей належить вивчення стратегіальних тенденцій вирішення життєвих завдань у стресових ситуаціях. Умови війни накладають на особистість додатковий тягар утруднюючих умов, які вимагають швидкої адаптації та мобілізації особистісних ресурсів людини. Діагностика проводиться за п'ятьма основними шкалами, які позначають здатність людини до усвідомленого вирішення проблеми або її нівелювання (заперечення) чи зміну ставлення до ситуації. 1) «Орієнтація на вирішення завдання» (стратегія, застосовуючи яку людина прагне використовувати особистісні ресурси для пошуку можливих способів ефективного розв'язання проблеми); 2) «Соціальне відволікання» (стратегія, використовуючи яку людина для ефективного розв'язання проблеми звертається за допомогою і підтримкою до оточуючого її середовища: сім'ї, друзів, колег); 3) «Спрямованість на емоції» (стратегія, яка пов'язана з виникненням негативних емоцій, які стосуються ситуації, та зосередженість на таких емоціях); 4) «Уникнення» (стратегія, застосовуючи яку людина прагне уникнути контакту з навколишнім світом, витісняє необхідність розв'язання проблеми); 5) «Відволікання» (стратегія, яка передбачає відволікання на інші види діяльності, які дають можливість забути про проблему) (Карамушка, 2023).

У дослідженні взяли участь 40 осіб юнацького віку та 40 осіб віку середньої дорослості, які проживають на території Житомирської області (у тому числі серед осіб, які мають статус ВПО). Досліджувані не перетинали кордон України впродовж війни та свідомо постійно залишалися на території України, що свідчить про готовність адаптуватися до умов війни та знаходити шляхи вирішення складних життєвих завдань в її умовах.

Результати та дискусії. За результатами дослідження ми можемо зробити низку висновків, які пояснюють загально-когнітивно-поведінкову стратегію вирішення життєвих завдань в умовах стресу (табл. 1). Ми не зафіксували статистично значимих відмінностей орієнтації на певні копінг-стратегії



серед осіб юнацького та дорослого віку, що свідчить про те, що в умовах війни немає вікової відмінності у налаштуванні на вирішення завдань (хоча нами передбачалося, що такі відмінності будуть).

Провідною копінг-стратегією для досліджуваних є «Орієнтація на вирішення завдань», яка є пріоритетною на рівні 35,6% у досліджуваних юнацького віку та 40% досліджуваних дорослого віку. У більшості ситуацій люди юнацького віку та віку середньої дорослості налаштовані на вирішення життєвих завдань та покладаються при цьому на власні особистісні можливості. Це є хорошим показником в умовах військового стресу для осіб, які намагаються налагодити побутову життєдіяльність. Водночас показники використання копінг-стратегії «Соціальне відволікання» свідчать про те, що досліджувані не орієнтовані на покладання у вирішенні завдань на інших осіб, показники використання цієї стратегії серед досліджуваних мають найнижчі показники – 10,3% серед осіб юнацького віку та 10,4% серед осіб дорослого віку. Це свідчить про те, що досліджувані налаштовані на самостійне вирішення завдань в умовах стресу та не налаштовані на пошук соціальної підтримки чи перекидання відповідальності на інших осіб. Копінг-стратегія «Уникнення» є більш популярною у осіб юнацького віку 22,4%, проте цей показник не набагато вищий, ніж у осіб дорослого віку – 15,7%. У цьому можна знайти певну вікову відмінність поведінки людини в умовах стресу, проте ці відмінності не є статистично значимими. Копінг-стратегії «Спрямованість на емоції» використовується у 19,9% та 19,7% досліджуваних юнацького та дорослого віку, що свідчить про здатність досліджуваних контролювати емоційні реакції на стрес та концентруватися на вирішенні життєвих завдань.

У осіб юнацького віку вищі показники копіngu, що має за мету уникнення та шкали відволікання. Можна припустити, що така диференціація відбувається у зв'язку з браком досвіду осіб юнацького віку. Тому вони вибирають шлях уникнення стресових ситуацій та відволікання від них, що дозволяє залишатися їм у зоні комфорту. Спираючись на показники кутового перетворення Фішера (ϕ), ми дійшли висновку, що відмінності відсоткового розподілу використання копінг-стратегій в умовах війни серед осіб юнацького та дорослого віку є статистично незначимими.

За результатами опитування, яке ми провели за підсумками діагностики досліджуваних, ми спробували встановити певні поведінкові та цільові пріоритети досліджуваних. Досліджуваним пропонувалися такі запитання закритого типу:

- 1) Чи впевнені ви у вашому майбутньому?
- 2) Чи відчуваєте ви себе розгубленим, безпорадним після початку повномасштабної війни росії проти України (після 24 лютого 2022 року)?
- 3) Чи плануєте ви (чи планували) виїхати за кордон після початку війни росії проти України (після 24 лютого 2022 року)?

За результатами опитування було встановлено, що більшість досліджуваних не впевнені у своєму майбутньому, відсоток серед осіб дорослого віку становить 49% та юнацького віку 67% (табл. 2).

Досліджувані дорослого (56%) та юнацького віку (43%) однаковою мірою відчувають себе розгубленими після початку повномасштабної війни росії проти України. Менша кількість досліджуваних планували виїхати з території України після початку війни росії проти України: 39% серед осіб юнацького віку та 24% серед осіб середньої дорослості, хоча досліджувані не покидали територію України

Таблиця 1

Результати дослідження копінг-поведінки у стресових ситуаціях осіб юнацького та дорослого віку

	Орієнтація на вирішення завдання	Спрямованість на емоції	Уникнення	Відволікання	Соціальне відволікання
Юнацький вік	35,6%	19,9%	22,4%	11,8%	10,3%
Дорослий вік	40%	19,7%	15,7%	14,2%	10,4%
$p=$	0,04	0,05	0,04	0,05	0,05

Таблиця 2

Результати опитування досліджуваних (ствердні відповіді) поведінкових намірів досліджуваних після початку війни росії проти України (після 24 лютого 2022 року)

	Чи впевнені ви у вашому майбутньому?	Чи відчуваєте ви себе розгубленим, безпорадним після початку повномасштабної війни росії проти України?	Чи плануєте ви (чи планували) виїхати за кордон після початку війни росії проти України?
Юнацький вік	67%	43%	39%
Дорослий вік	49%	56%	24%

після 24 лютого 2022 року. Результати опитування вказують, що досліджувані стикнулися зі стресовими ситуаціями, які є результатом війни, та були змушені адаптуватися до змінених умов життєдіяльності, що спричинило перебудову основних когнітивно-поведінкових копінг-стратегій. Незважаючи на це, у більшості досліджуваних зберігається позитивна аперцепція майбутнього та впевненість у позитивному розв'язанні важких життєвих завдань. Результати опитування свідчать, що досліджувані обох вікових груп об'єктивно рефлексують проблеми безпекового, соціально-економічного характеру, відчувають стрес у зв'язку з необхідністю швидкої адаптації.

Висновки. За результатами дослідження ми можемо дійти висновку, що у досліджуваних спостерігається конструктивне налаштування на вирішення життєвих завдань, що є хорошим показником для умов війни.

Деструктивні стратегії розв'язання життєвих завдань, які пов'язані з надмірним емоційним реагуванням на проблему чи униканням проблеми, не мають популярності у досліджуваних, що також свідчить, що досліджувані адаптувалися до умов війни та намагаються налагодити продуктивну життєдіяльність у реаліях воєнного часу. Поява копінг-стратегій є адекватною реакцією пристосування особистості до змінених умов життєдіяльності, є спробою унормування життєвого простору за рахунок вироблення прийнятних способів подолання складних життєвих завдань. Зміна соціальної ситуації життєдіяльності в умовах війни може призвести до дестабілізації життєвого простору та необхідності пошуку нових адаптаційних механізмів регуляції життєдіяльності, що може викликати певні труднощі у вигляді ситуативної дезадаптації.

ЛІТЕРАТУРА:

1. Горбунова В.В., Савиченко О.М., Тичина І.М., Портницька Н.Ф. Методичний посібник для соціальних працівників: Посилення спроможності соціальних працівників здійснювати психосоціальну підтримку ветеранів та їх сімей з питань психічного здоров'я. IREX. 2022. 61 с.
2. Карамушка Л.М. Копінг-стратегії персоналу освітніх та наукових організацій під час війни: рівень вираженості та зв'язок з психічним здоров'ям. *Журнал сучасної психології*. № 4 (27). 2022. С. 32–40.
3. Ларіна Т.О. Особливості вияву копінг-стратегій особистості, що зазнала впливу травматичної ситуації. *Наукові студії із соціальної та політичної психології*. 2018. Вип. 41 (44). С. 180–192.
4. Методики дослідження психічного здоров'я та благополуччя персоналу організацій : психологічний практикум. / Л.М. Карамушка, О.В. Креденцер, К.В. Терещенко, В.І. Лагодзінська, В.М. Івкін, О.С. Ковальчук ; за ред. Л.М. Карамушки. Київ : Інститут психології імені Г.С. Костюка НАПН України, 2023. 76 с.
5. Овчар О., Больман С. Результати дослідження «Психічний стан українців під час війни проти росії». Проінсайт Лаб, НПАУ. 2022. 71 с.
6. Турецька Х.І. Особливості копінг-стратегій учасників бойових дій в зоні АТО. *Психологія і особистість*. 2016. № 2(10). С. 136–146.
7. Endler N.S., Parker J.D. Multidimensional assessment of coping: A critical evaluation. *Journal of Personality and Social Psychology*. 1990. 58(5). P. 844–854.
8. Hyams K., Wignall R., Roswell F. War syndromes and their evaluation: From the U.S. Civil War to the Persian Gulf War. *Annals of Internal Medicine*. 1996. № 125. P. 398–405.
9. Kulka R., Schlenger W., Fairbank J. Trauma and the Vietnam War Generation: Report of Findings from the National Vietnam Veterans Readjustment Study. *Journal of Traumatic Stress*. 1992. P. 321–322.
10. Lazarus R.S. From psychological stress to the emotions: A History of Changing Outlooks. *Annu. Rev. Psychol.* 1993. 44. P. 1–22

REFERENCES:

1. Horbunova, V.V., Savychenko O.M., Tychyna I.M., Portnytska N.F. (2022). Metodychnyi posibnyk dlia sotsialnykh pratsivnykiv: Posylennia spromozhnosti sotsialnykh pratsivnykiv zdiisniuvaty psykhosotsialnu pidtrymku veteraniv ta yikh simei z pytan psykhichnoho zdorovia [Methodological guide for social workers: Strengthening the capacity of social workers to provide psychosocial support to veterans and their families on mental health issues]. IREX [in Ukrainian].
2. Karamushka, L.M. (2022). Kopinh-stratehii personalu osvitchenikh ta naukovykh orhanizatsii pid chas viiny: riven vyrazhenosti ta zviazok z psykhichnym zdoroviam [Coping strategies of personnel of educational and scientific organizations during the war: level of expression and connection with mental health]. *Journal of modern psychology*. No. 4 (27). 32–40 [in Ukrainian].
3. Larina, T.O. (2018). Osoblyvosti vyjavu kopinh-stratehii osobystosti, shcho zaznala vplyvu travmatychnoi sytuatsii [Peculiarities of the manifestation of coping strategies of a person affected by a traumatic situation]. *Scientific studies in social and political psychology*. Vol. 41 (44). 180–192 [in Ukrainian].
4. Metodyky doslidzhennia psykhichnoho zdorovia ta blahopoluchchia personalu orhanizatsii: psykholohichni praktykum (2023). Kyiv: Institute of Psychology named after H.S. Kostyuk of the National Academy of Sciences of Ukraine [in Ukrainian].
5. Ovchar, O., Bolman, S. (2022). Rezultaty doslidzhennia «Psykhichni stan ukrainsiv pid chas viiny proty rosii» [Results of the study “Mental state of Ukrainians during the war against Russia”]. Proinsait Lab, NPAU. 71 [in Ukrainian].



6. Turetska, Kh.I. (2016). Osoblyvosti kopynh-stratehii uchasnykiv boiovykh dii v zoni ATO [Peculiarities of coping strategies of combatants in the ATO zone]. *Psychology and personality*. No. 2(10). 136–146 [in Ukrainian].
7. Endler, N.S., Parker, J.D. (1990). Multidimensional assessment of coping: A critical evaluation. *Journal of Personality and Social Psychology*. 58(5). 844–854 [in English].
8. Hyams, K., Wignall, R., Roswell, F. (1996). War syndromes and their evaluation: From the U.S. Civil War to the Persian Gulf War. *Annals of Internal Medicine*. No. 125. 398–405 [in English].
9. Kulka, R., Schlenger, W., Fairbank, J. (1992). Trauma and the Vietnam War Generation: Report of Findings from the National Vietnam Veterans Readjustment Study. *Journal of Traumatic Stress*. 321–322 [in English].
10. Lazarus, R.S. (1993.) From psychological stress to the emotions: A History of Changing Outlooks. *Annu. Rev. Psychol.* 44: 1–22 [in English].

*Стаття надійшла до редакції 24.05.2023.
The article was received 24 May 2023.*

УДК 316.62:[159.947.5-057.87:32]

DOI <https://doi.org/10.32999/ksu2312-3206/2023-2-4>

СОЦІАЛЬНО-ПСИХОЛОГІЧНІ АСПЕКТИ ПОЛІТИЧНОЇ АКТИВНОСТІ СТУДЕНТСЬКОЇ МОЛОДІ

Крупник Іван Романович,

кандидат психологічних наук, доцент кафедри психології

Херсонський державний університет

azont@meta.ua

<https://orcid.org/0000-0003-4092-9781>

Мета – аналіз соціально-політичної активності студентської молоді та встановлення взаємозв'язку між мотивацією до успіху та політичною активністю. **Методи.** Теоретичні: аналіз, синтез, порівняння, узагальнення, інтерпретація та систематизація – для з'ясування стану розробленості проблеми та визначення теоретико-методологічних засад дослідження. Емпіричні: анкетування – для визначення рівня політичної активності молоді; психодіагностичні методики: опитувальник О. Реана «Мотивація до успіху та страх невдачі», який дозволяє виявити рівень та полюс мотивації людини до діяльності. **Результати.** За результатами аналізу наукових джерел зазначено, що саме від свідомої, активної поведінки громадян, від їх політичної ідентифікації та мотивації залежить стан суспільства: стабільності або змін, розбудови, розвитку або стагнації. За результатами емпіричної частини дослідження встановлено, що рівень політичної активності молоді є середнім. Також у респондентів відзначається середній рівень мотивації до успіху. Виявлено взаємозв'язок між показниками рівня політичної активності та мотивації до успіху. **Висновки.** Проведений кількісний та якісний аналіз рівня політичної активності молоді дозволив з'ясувати таке: загалом молодь проявляє політичну активність на середньому рівні; респонденти вважають важливим бути інформованими стосовно політичного життя країни, розуміють впливовість фактора політики на їхнє життя, але при цьому половина опитаних не бере активної участі у політичних процесах; молодь бажає подальшої демократизації суспільства, вважає дуже важливим наявність зворотного зв'язку між політиками та електоратом; респонденти вважають мотивацію сучасних політиків доволі егоїстичною, націлену на задоволення власних матеріальних потреб. Можливо, саме такі уявлення про політиків відвертають молодь від активної участі у політичних процесах; встановлений взаємозв'язок між мотивацією до успіху та рівнем політичної активності, дає можливість намітити шляхи підвищення політичної активності молоді, оскільки успішна країна починається з успішних особистостей.

Ключові слова: політична активність, мотивація до політичної участі, змагальність, форми політичної участі.

SOCIAL AND PSYCHOLOGICAL ASPECTS OF POLITICAL ACTIVITY OF STUDENTS

Krupnyk Ivan Romanovych,

Candidate of Psychological Sciences (PhD),

Associate Professor of the Department of Psychology

Kherson State University

azont@meta.ua

<https://orcid.org/0000-0003-4092-9781>

Purpose – analysis of the socio-political activity of young people and establishing the relationship between motivation for success and political activity. **Methods.** Theoretical: analysis, synthesis, comparison, generalization, interpretation and systematization – to clarify the state of development of the problem and determine the theoretical and methodological foundations of the research. Empirical: questionnaires – to determine the level of political activity of young people; psycho diagnostic methods: O. Rean's questionnaire "Motivation for success and fear of failure" that allows to identify the level and pole of a person's motivation for activity. **Results.** According to the results of the analysis of scientific sources, it was indicated that the state of society depends on the conscious, active behavior of citizens, on their political identification and motivation: stability or change, development or stagnation. According to the results of the empirical part of the study, it was established that the level of political activity of young people is average. Also, respondents have an average level of motivation for success. The relationship between indicators of the level of political activity and motivation for success was revealed. **Conclusions.** The conducted quantitative and qualitative analysis of the level of political activity of young people made it possible to find out the following: in general, young people show political activity at an average level; respondents consider it important to be informed about the political life of the country, understand the influence of the political factor on their lives, but at the same



time, half of the respondents do not take an active part in political processes; young people want further democratization of society, consider it very important to have feedback between politicians and the electorate; respondents consider the motivation of modern politicians to be quite selfish, aimed at satisfying their own material needs. Maybe it is precisely such ideas about politicians that turn young people away from active participation in political processes; the established relationship between motivation for success and the level of political activity provides opportunities to outline ways to increase the political activity of young people, since a successful country begins with successful individuals.

Key words: *political activity, motivation for political participation, competitiveness, forms of political participation.*

Вступ. Відбутись як суб'єкт власного життя, впливати на суспільство, відчувати свою значущість, бути не «гвинтиком» системи, а свідомою, самоактуалізованою особистістю можна лише за умови активної діяльності у соціумі та наявності чіткої громадянської позиції. Політична активність, політичний інтерес є чинником розвитку, навіть виживання демократичного суспільства, в якому людина проявляє себе як суб'єкт політичного процесу.

У роботі автор розглядає участь студентської молоді у сфері, яка є мотивуючим фактором руху вперед як кожної особистості, так і всієї країни, а саме суспільно-політичну активність. Окреслюючи коло питань політичної активності у суспільстві, найчастіше науковці виділяють:

- проблематику становлення та змін політичної активності залежно від віку громадян (І. Білоус, Л. Кияшко, Н. Stattin, О. Hussein, S. Russo та інші);

- детермінанти політичної активності в умовах трансформації суспільства, зокрема на пострадянському просторі (О. Дроздов, Т. Костюк, Б. Макаренко, В. Мацієвський, Н. Ротар та інші);

- причини активності або навпаки байдужості до соціально-політичного життя (В. Бортніков, Л. Гудков, С. Рошин, Л. Синецька, Т. Траверсе, М. Шульга та інші);

- висвітлення форм політичної активності та рівня їх інтенсивності (І. Білоус, А. Деркач, І. Жадан, Л. Кияшко, Н. Ковтун та інші);

- визначення компонентів соціально-політичної активності та створення теоретичних моделей розглядали науковці: В. Васютинський, С. Верба, Л. Кияшко, М. Слюсаревський та інші (Крупник, 2022).

Теоретичне обґрунтування проблеми. Політична активність безпосередньо залежить від політичної соціалізації особистості, тому питання дослідження політичної активності тісно пов'язане із віковими аспектами розвитку особистості. Саме через успішну політичну соціалізацію людина проявляє політичну активність у формі політичної участі.

На іншому полюсі політичної соціалізації виникає політична пасивність або навіть відчуження від політичного життя. Суспільно-політична активність є похідним поняттям від політичної свідомості. А отже, залежно

від особливостей масової та індивідуальної політичної свідомості виникають та проявляються форми політичної активності (Слюсаревський, 2009).

Окреслення поняття «політична активність» доволі складне питання і залежить як від наукового напрямку, у якому визначається дефініція (соціологія, психологія, політологія тощо), так і від поглядів уже всередині кожної дисципліни. Зокрема, у політичній психології активність може розглядатись як поведінковий аспект, емоційна залученість у політичну діяльність як ініціативність, змагальність, вмотивованість суб'єкта (Ломак, 2018). На нашу думку, доцільно прийняти визначення політичної активності як суб'єктну діяльність особистості у політичних процесах. Тобто як прагнення особистості до відстоювання своїх політичних прав та інтересів (Кияшко, 2013). А. Лісневська виокремлює два підходи в аналізі політичної активності. Один з них розглядає цей феномен як той, що включає у себе політичну діяльність та поведінку. Інший підхід характеризує політичну активність як динаміку політичної діяльності та поведінки (Лісневська, 2009).

Охарактеризуємо найбільш чітко окреслені позиції.

Найбільш актуальним у контексті розвитку політичного майбутнього нашої країни є *питання становлення та змін політичної активності залежно від віку суб'єктів політичного процесу*. Політичні уявлення, уподобання та очікування тісно пов'язані із віком громадян, вони поступово трансформуються, що своєю чергою змінює і політичну поведінку особистості. Значна кількість наукових розвідок як вітчизняних, так і іноземних присвячуються дослідженню політичної активності молоді, частіше студентської, як визначальному чиннику зміни застарілих засад суспільства.

Заслужують на увагу дані ґрунтового дослідження Н. Stattin, S. Russo, які стосуються динаміки змін політичної активності залежно від віку особистості. Науковцями було виявлено, що поступово вона зростає і у двадцятилітньому віці стабілізується (Stattin, Russo, 2016).

Питання політичної активності в умовах трансформації суспільства. У вказаній

площині наукові розвідки висвітлюють зміни у пострадянському суспільстві. Описуються причини як сплесків політичної діяльності, так і апатії громадян до політики. Ґрунтовно розглядається феномен «оксамитових» революцій, зокрема української «Помаранчевої». Такий електоральний протест розглядають як: революцію свідомості, бунт маргінальних прошарків, олігархічну боротьбу, зміну політичних інституцій без виходу із правового поля і нарешті як справжню класичну, соціально-політичну революцію (Макаренко, 2014). Докладно розглядає світоглядні, в тому числі і політичні орієнтації студентів в умовах змін у суспільстві В. Білогур (Білогур, 2018).

Причини активності або навпаки апатії до соціально-політичного життя. Політична активність особистості базується насамперед на політико-ідеологічній ідентифікації, що знову ж таки підкреслює роль політичної соціалізації. Важливим компонентом участі у політичних процесах є світогляд особистості, соціально-політичні очікування, її система цінностей, спрямованість локус-контролю, визначальними потребами та мотивацією особистості.

На роль соціальних інститутів, зокрема на роль школи у розвитку громадянської активності молоді, вказує у своєму масштабному дослідженні, яке охопило двадцять вісім країн, J. Torney-Purta (Torney-Purta, 2002). На вагомість школи для навчання ефективної участі у політичних процесах вказують L. Camino та S. Zeldin. Вказані науковці висвітлюють п'ять сучасних шляхів участі молоді у політиці. Особливу увагу приділяючи саме важливості прояву особистісної участі у політичній діяльності (Camino, Zeldin, 2002). У більш широкому контексті, а саме як впливає соціально-культурний простір вищого навчального закладу на соціальні очікування студентської молоді, які є, як було зазначено вище, одним з компонентів соціально-політичної активності, вказує у своїх дослідженнях І. Попович (Попович, 2019). На важливість родини як соціального інституту для формування політичної соціалізації загалом та політичної активності зокрема вказують І. Жадан, О. Келепко (Жадан, 2011; Келепко, 2011).

На вольовій природі політичної активності наполягає дослідниця політичних процесів Н. Ковтун. Особливо це проявляється, на її думку, у діяльності політичних організацій, зокрема партій. Хоча і воля до влади однієї людини може повністю змінити картину політичного життя світу (Макаренко, 2014). Це ми бачимо на прикладі виникнення та розвитку політичного конфлікту, який переріс у війну між нашою країною та росією.

На важливість впливу соціальної взаємодії як чинника активізації політичної поведінки

особистості вказує український дослідник Л. Кияшко (Кияшко, 2019).

Окрім того, більшість фахівців у сфері політичної психології зазначають циклічність політичного процесу у контексті «активність – пасивність». При цьому найбільш дієвими учасниками можуть бути зовсім різні верстви суспільства, але частіше це молодь. Причинами активізації електорату можуть виявитись як соціально-економічні, так і виключно політичні фактори. Так, наприклад, неможливість змінити владу законним шляхом призводить до неконвенційних і навіть до насильницьких протестів із високим рівнем агресивної поведінки. Зрозуміло, що психологічний чинник присутній у будь-яких політичних процесах, оскільки політика – це соціальна взаємодія особистостей.

Цікавою є наукова розвідка J. Sloam, в якій доведено, що причина інтенсифікації політичної участі молоді є медіа, які поширюють інформацію через мережу Internet. Зазначається, що це частина високоосвіченої молоді, яка вбачає у новітніх засобах рупор для вираження своїх настроїв (Sloam, 2014). Роль пропаганди на формування особистісних смислових конструктів висвітлює І. Галян (Halian, 2022). Чи прийме громадянин участь у політичних процесах, зокрема у виборах, залежить і від того, чи співпадають уявлення про ідеального політичного лідера та безпосередньої оцінки реальних політиків (Кругенко, Hryvenko, 2022).

Дослідження форм політичної активності та рівня їх інтенсивності. Слід зазначити, що наявні класифікації враховують, як правило: масштабність процесу, особистісні характеристики учасників, ступінь участі громадян. Зокрема, авторитетна класифікація М. Вебера у своїй основі спирається на ступінь залученості особистості до політичної діяльності (Ломак, 2018). На межі вікової, соціальної та політичної психології знаходиться лонгітюдне дослідження вже згадуваних нами науковців Н. Stattin та S. Russo, у якому доводиться цікавий факт: деякі події, які пережили підлітки, можуть у юнацькому віці мотивувати їх на політичну діяльність. Маються на увазі події, які викликали значний політичний інтерес (Stattin, Hussein, Russo, 2017).

Дослідження компонентів політичної активності та створення теоретичних моделей. Висвітлення цього аспекту політичної активності залежить від інформаційного обсягу, наповнення, що вкладають науковці у це поняття. Значна кількість моделей включають у себе: політичну свідомість, політичну культуру, політичну відповідальність, форми політичної участі та мотивацію. Враховують також соціально-демографічні чинники, депривацію або фрустрацію потреб та окремо



досліджуються психологічні, політичні та соціологічні компоненти політичної активності (Кияшко, 2019; Слюсаревський, 2009). Слід також зазначити сучасну модель двох пірамід, яка висвітлює політичну радикалізацію суспільства. У вказаній моделі науковці С. McCauley та S. Moskalenko характеризують етапи активізації особистості у політичній діяльності. Перша піраміда характеризує етапи формування участі борців проти політичного насилля, наприклад тероризму. Друга, навпаки, характеризує етапи активності від інертних осіб до тих, хто займається незаконними діями проти цивільних (McCauley, Moskalenko, 2017).

Отже, проблематика громадсько-політичної активності охоплює широке коло питань суспільного життя. Від свідомої, активної поведінки громадян, від їх політичної ідентифікації та мотивації залежить стан суспільства: стабільності або змін, розбудови, розвитку або стагнації.

Метою дослідження є аналіз соціально-політичної активності студентської молоді.

Методологія та методи. Для реалізації мети була розроблена авторська анкета «Рівень політичної активності». Анкета складається з десяти запитань, які мають на меті виявити рівень політичної активності. Анкета напівзакритого типу. Найвища кількість балів – 10. Окрім того, використана методика О. Реана «Мотивація до успіху та страх невдачі», оскільки, на думку автора, саме від напрямку активності залежить реалізація або блокування функціонування особистості у різних сферах суспільної діяльності, зокрема у політичній. Якщо показники від 1 до 7 балів, то діагностується мотивація на невдачу (страх невдачі). Якщо від 14 до 20 балів, то діагностується мотивація успіху, на досягнення через змагальність (надія на успіх). Якщо кількість набраних балів у межах від 8 до 13, слід вважати, що мотиваційний полюс не виражений. При цьому 8–9 балів – ближче до страху невдачі, а 12–13 балів – ближче до мотивації успіху. У людей, орієнтованих на успіх, частіше переважають реалістичні, а у індивідів, орієнтованих на невдачу, – нереалістичні очікування, завищена або занижена самооцінка.

Вибірку становили здобувачі Херсонського державного університету. Середній вік респондентів – 20 років. Вік респондентів було вибрано з огляду на результати теоретичного аналізу наукової літератури, де вказаний період характеризується як уже стабільний у суспільно-політичній активності. Загальна кількість респондентів – 129 осіб. Дослідження проводилось онлайн за допомогою Google-форм у період лютий – березень 2023 року.

Результати та дискусії.

Аналіз анкетування.

Наведемо дані результатів анкетування у відсотковому співвідношенні.

1. Чи берете ви участь у політичному житті країни?

А) так – 57,9%

Б) ні – 42,1%

Отже, більше сорока відсотків респондентів не проявляють політичну активність у формі політичної участі.

2) Якщо берете участь, то яким чином?

А) берете участь у голосуванні на виборах – 42,2%

Б) є активним членом громадської політичної організації або партії – 10,5%

В) ваш варіант – усі інші відповіді є, власне, варіаціями відповіді «ні» (ніяк не беру, не вибираю, поки ніяк тощо). Разом 47,3%. Тобто це ті респонденти, хто відповів «ні» на перше запитання, та ті, хто вибрав менш однозначні.

3. Чи берете ви участь у політичних акціях, якщо вони відповідають вашим політичним переконанням?

А) ні – 47,4%

Б) майже ніколи – 26,3%

В) інколи – 21,1%

Г) часто – 0%

Д) постійно – 5,3%

Як ми бачимо, у цьому випадку визначилась невелика політично активна частина молоді та велика, яка є тією чи іншою мірою інертною.

4. Чи проявляєте ви цікавість до політичного життя?

А) слідкуєте за політичними новинами – 57,9%

Б) спостерігаєте за політичними телешоу – 0%

В) читаєте спеціальну професійну літературу, яка висвітлює сутність політичного життя – 0%

Г) не цікавлюсь – 36,8%

Д) ваш варіант – 5,3%.

Цікаво, що власний варіант – це відповіді «був або була політичним діячем». Тобто це саме ті респонденти, які постійно беруть участь у політичних акціях. Важливо зазначити, що відсутні відповіді, які вказують на абсолютну незацікавленість політикою. Таке запитання виявило, що слідкують за політичними новинами респонденти, які власне цікавляться політичним життям. При цьому тих, хто не цікавиться, менше у процентному відношенні, ніж респондентів, які не беруть участь у політичному житті країни. На нашу думку, це пов'язано, по-перше, із ситуацією у державі, коли політична інформація є складником власної безпеки та психологічної стабільності. По-друге, можливо, це та частка респондентів, які у майбутньому будуть більш дієво впливати на політичні процеси, оскільки вже сформована особистісна зацікавленість.

5) На вашу думку, наскільки ви інформовані про політичні процеси, які протікають у нашій державі та світі.

- А) гарно інформований – 10,5%
- Б) інформований – 63,4%
- В) майже не інформований – 21,1%
- Г) не інформований – 5,0%.

Таким чином, більшість респондентів вважає себе досить інформованими. Хоча дуже актуально виявити у подальших наукових розвідках причини неінформованості, чи мають вони більш особистісний чи соціальний характер.

6) Від яких факторів залежить, на вашу думку, активність людини у політичному процесі?

А) від особистісних якостей (наприклад, наполегливість, активність, змагальність, висока самооцінка) – 42,1%

Б) від найближчого оточення (родина, друзі) – 10,5%

В) від політичного становища у країні та світі – 36,8%

Г) ваш варіант – 10,6% (респонденти вказували на важливість зацікавленості у темі). На нашу думку, відповіді на крайній варіант тісно пов'язані із кожним з попередніх.

Слід звернути увагу на кількість респондентів, які вважають, що активність залежить від політичного становища. Вона ідентична кількості респондентів, які взагалі не цікавляться політикою. Тобто це саме той відсоток молоді у вибірці, яка є і буде політично інертною, незважаючи на зовнішні обставини.

7) Чи залежить, на вашу думку, ваше життя від політики?

- А) так – 73,7%
- Б) ні – 26,3
- Г) ні – 0%

Згідно з цими даними більшість респондентів розуміють впливовість політичних чинників у суспільстві. Тобто, з одного боку, молодь розуміє присутність впливу політики на власне життя, а з іншого боку, значна частина не бажає активно діяти у цій сфері.

8) Чи залежить життя суспільства загалом від політичної активності її громадян?

- А) так – 42,1%
- Б) у багатьох випадках – 42,1%
- В) у деяких випадках – 15,8%
- Г) ні – 0%

Таке запитання виявляє ступінь розуміння важливості розбудови суспільства від політичної участі громадян. Тобто без дій кожного суб'єкта політики неможливо побудувати сучасне, демократичне політичне середовище. Отже, з огляду на відповіді на попереднє запитання, можна зробити висновок, що молодь здебільшого розуміє важливість створення прошарку політично активних громадян.

9) На вашу думку, чому люди прагнуть стати політичними лідерами?

А) зробити кар'єру та отримати високий статус у суспільстві – 31,6

Б) матеріальне забезпечення – 26,3

В) щоб змінити країну на краще – 21,1

Г) для реалізації потреби у владі – 10,5

Д) ваш варіант – 10,5 (5,3 патріотизм та 5,2 всі варіанти важливі)

Таке питання спрямоване на дослідження уявлень про політичну мотивацію респондентів. Варіанти А та Б, які є домінуючими, вказують на сприйняття політичної діяльності, як засобу для покращення власного становища у соціумі. Тобто політики керуються егоїстичними, корисливими мотивами. Можливо, саме тому респонденти не націлені займатись більш активно політичною діяльністю.

10. Якщо ви берете участь у політичному житті, то вкажіть причину, або брали б для того, щоб, виберіть варіант відповіді:

А) для того, щоб політики прислухались до думки суспільства – 63,2

Б) вибрати нових політиків – 5,5

В) стати керівником політичної сили – 15,8

Г) ваш варіант – виграти війну (10,2%); зробити країну кращою (5,3%)

Заключне запитання мало на меті обійти захисні механізми особистості, де вірогідно упереджене ставлення до сучасних політиків, та уточнити мотивацію до можливої власної політичної діяльності. Як ми бачимо, у відповідях, на відміну від відповідей на попереднє запитання, превалює бажання до змін у демократичному напрямі, простежується альтруїстична мотивація. Це доводить гіпотезу, що причиною небажання цікавитися політикою є негативне відношення до сучасних політиків, можливо невіра у політичні зміни.

Аналіз показників методики О. Реана «Мотивація до успіху та страх невдачі».
Кореляція з показниками анкети.

Важливою частиною наукової розвідки є перевірка існування взаємозв'язку між показником політичної активності та мотивації особистості. Окрім того, для подальшого аналізу та інтерпретації значень показників у таблиці 1 вказані середні значення за результатами діагностики.

Таблиця 1
Середні значення та кореляційний зв'язок між показником рівня мотивації до успіху та рівня політичної активності

Методики	Середній бал	Показник кореляції (r)
Мотивація до успіху	12,2	0,379 $p \leq 0,01$
Політична активність	4,8	



За допомогою кореляційного аналізу Пірсона виявлено зв'язок між показниками психодіагностичної методики та авторської анкети «Рівень політичної активності» ($r=0,379$ при $p \leq 0,01$). Встановлена пряма кореляційна залежність вказує на важливість мотиваційного компонента для формування політичної активності молоді. Тобто чим більш буде мотивована на успіх особистість, тим вірогідніше, що вона буде націлена на реалізацію свого потенціалу у політиці.

Виявлений взаємозв'язок підтверджується і середніми значеннями, оскільки і рівень мотивації, і рівень політичної участі перебувають на середньому рівні. Окрім цього, слід зазначити, що показники за методикою О. Реана все ж ближче до полюсу мотивації успіху. Що вказує на тенденцію поведінки респондентів до досягнення успіху, спираючись на власні сили, на змагальність, у них, як правило, превалює інтернальний локус-контролю. Цей рівень, як було зазначено вище, реалізується у більш реалістичних очікуваннях. Тобто респонденти, незважаючи на загалом середній рівень політичної активності, мають цілком відповідальне ставлення до своєї участі у політичних процесах. Це твердження цілком співвідноситься із результатами анкетування.

Слід зазначити дотичність результатів нашого дослідження із науковими розвідками сучасних науковців. Зокрема, розглядаючи проблематику політичної активності молоді, А. Краснякова зазначає, що в українській молоді найбільше присутні мотиви підвищення соціального та матеріального статусу. При цьому вона виділяє і інші мотиви, а отже, активність молоді є полімотивованою. Ідеологічними мотивами та бажанням змінити системи на краще керуються тільки найбільш активні у політичному сенсі респонденти (політичні лідери організацій) (Кияшко, 2019). Окремо слід зупинитись на підкресленні важ-

ливості мотивації політичної участі, оскільки саме глибинні, внутрішні мотиви пов'язані із задоволенням або фрустрацією потреб суб'єкта політичного процесу і є спонукальними чинниками діяльності у цій соціальній сфері людського буття (Ломак, 2018).

Висновки та перспективи подальших розвідок.

У представленому дослідженні проаналізовані соціально-політичні аспекти активної участі молоді у житті країни. Зроблено кількісний аналіз рівня політичної активності молоді та було з'ясовано:

- загалом молодь проявляє політичну активність на середньому рівні;

- респонденти вважають важливим бути інформованими стосовно політичного життя країни, розуміють впливовість фактора політики на їхнє життя, але при цьому половина опитаних не бере активної участі у політичних процесах;

- молодь бажає подальшої демократизації суспільства, вважає дуже важливою наявність зворотного зв'язку між політиками та електоратом;

- респонденти вважають мотивацію сучасних політиків доволі егоїстичною, націлену на задоволення власних матеріальних потреб. Можливо, саме такі уявлення про політиків відвертають молодь від активної участі у політичних процесах;

- встановлений взаємозв'язок між мотивацією до успіху та рівнем політичної активності дає можливість намітити шляхи підвищення політичної активності молоді, оскільки успішна країна починається з успішних особистостей.

З огляду на військові дії, які відбуваються у нашій країні, у подальших наукових розвідках важливо з'ясувати динаміку політичної активності молоді у часовій перспективі та більш ґрунтовно проаналізувати чинники, які впливають на політичну активність громадян.

ЛІТЕРАТУРА:

1. Білогур В.Є. Світоглядні орієнтації студентів: тенденції змін у трансформаційному суспільстві : монографія. Дніпропетровськ : Пороги. 2018. 311 с.
2. Жадан І.В. Політична соціалізація. Політична енциклопедія / За ред. Ю. Левенець. Київ : Парламентське видавництво, 2011. С. 590–591.
3. Келепко О.В. Вплив сімейної взаємодії на структурування політичної картини світу студентської молоді. *Вища освіта України*. № 3. Т. VI (31). 2011. С. 154–160.
4. Кияшко Л.О. Політична участь молоді сучасної України: психологічні чинники активізації : монографія. Київ : Міленіум. 2013. 216 с.
5. Крупник І.Р. Соціально-психологічні аспекти політичної активності громадян. *Актуальні проблеми психології особистості та міжособистісних взаємин* : матеріали XIV міжнародної науково-практичної конференції (Кам'янець-Подільський, 23 квітня 2022 р.). Кам'янець-Подільський національний університет ім. Івана Огієнка, 2022. С. 183–185.
6. Лісневська А.О. Психологічний аналіз категорії, політична активність особистості. *Вісник Чернігівського державного педагогічного університету імені Т.Г. Шевченка. Серія «Психологічні науки»*. 2009. Вип. 74. Т. 2. С. 15–19.
7. Ломак О. Мотивація як чинник прояву політичної участі молоді. *Humanitarium. Серія «Психологія»*. 2018. Том 40. Вип 1. С. 46–54.
8. Макаренко Б. Політична участь як політична активність особистості в трансформаційному суспільстві. *Науковий вісник*. 2014. Вип. 90. С. 362–368.
9. Слюсаревський М.М. Політична участь як особливий «зріз» політичної поведінки. *Політичний менеджмент*. 2009. № 5 (38). С. 8–18.

10. Camino L., Zeldin S. From Periphery to Center: Pathways for Youth Civic Engagement in the Day-To-Day Life of Communities. *Applied developmental Science*. 2002. Vol. 6 (4) P. 213–220.
11. Halian I.M. The role of propaganda in the formation of personal semantic constructs. *Insight: The Psychological Dimensions of Society*. 2022. Vol. 8. P. 24–38.
12. Kryvenko I.S., Hrynyshyn N.O. Tell me who is your favorite politician, and I'll tell you who you are: psychological factors of the ideal political leader's image among Ukrainians. *Insight: The Psychological Dimensions of Society*. 2022. Vol. 7. P. 90–101.
13. McCauley C., Moskalenko S. Understanding Political Radicalization: The Two-Pyramids Model. *American Psychologist American Psychological Association*. 2017. Vol. 72. № 3. P. 205–216.
14. Popovych I.S. The research of the parameters, properties and types of social expectations of student youth. Modern research of the representatives of psychological sciences : collective monograph / O.Ye. Blynova, Yu.O. Bystrova, I.M. Halian, O.M. Kikinezhdi. Lviv–Toruń : Liha-Pres. 2019. P. 163–181.
15. Russo S., Stattin H. Stability and change in youths' political interest. *Social Indicators Research*. 2016. Vol. 132. P. 643–658.
16. Sloam J. "The outraged young": Young Europeans, civic engagement, and the new media in a time of crisis. *Information Communication and Society*. 2014. Vol. 17. P. 217–231.
17. Stattin H., Hussein O., Ozdemir M., Russo S. Why Do Some Adolescents Encounter Everyday Events That Increase Their Civic Interest Whereas Others Do Not? *Developmental Psychology American Psychological Association*. 2017. Vol. 53. № 2. P. 306–318.
18. Torney-Purta J. The school's role in developing civic engagement: A study of adolescents in twenty-eight countries. *Applied Developmental Science*. 2002. Vol. 6. P. 203–212.

REFERENCES:

1. Bilohur, V.Ie. (2018). Svitohliadni oriiientatsii studentiv: tendentsii zmin u transformatsiinomu suspilstvi: monohrafiia [Worldview orientations of students: trends of change in a transformational society: monograph]. Dnipropetrovsk: Porohy. 311 [in Ukrainian].
2. Zhadan, I.V. (2011). Politychna sotsializatsiia. Politychna entsyklopediia [Political socialization. Political encyclopedia]. Za red. Yu. Levenets. Kyiv: Parlamentske vydavnytstvo – Ed. Yu. Levenets. Kyiv: Parliament Publishing House 590–591 [in Ukrainian].
3. Kelepko, O.V. (2011). Vplyv simeinoi vzaiemodii na strukturuvannia politychnoi kartyny svitu studentskoi molodi [The influence of family interaction on the structuring of the political picture of the world of student youth]. *Vyscha osvita Ukrainy – Higher education of Ukraine*. 3. VI (31). 154–160 [in Ukrainian].
4. Kyiashko, L.O. (2013). Politychna uchast molodi suchasnoi Ukrainy: psykholohichni chynnyky aktyvizatsii: monohrafiia [Political participation of youth in modern Ukraine: psychological factors of activation: monograph]. Kyiv. 216 [in Ukrainian].
5. Krupnyk, I.R. (2022). Sotsialno-psykholohichni aspekty politychnoi aktyvnosti hromadian [Socio-psychological aspects of political activity of citizens]. *Aktualni problemy psykholohii osobystosti ta mizhosobystisnykh vzaiemyn: materialy XIV mizhnarodnoi nauk.-prakt. konf. (Kamianets-Podilskyi, 23 kvitnia 2022 r.) – Actual problems of the psychology of personality and interpersonal relations: materials of the XIV international science and practice. conf. (Kamyants-Podilskyi, April 23, 2022)*. Kamianets-Podilskyi National University named after Ivan Ohienko]. 183–185 [in Ukrainian].
6. Lisnevsk, A.O. (2009). Psykholohichni analiz katehorii, politychna aktyvnist osobystosti [Psychological analysis of the category, political activity of the individual]. *Visnyk Chernihivskoho derzhavnoho pedahohichnoho universytetu imeni T.H. Shevchenka. Serii: Psykholohichni nauky – Bulletin of Chernihiv State Pedagogical University named after T.G. Shevchenko. Series: Psychological sciences* 74 (2). 15–19 [in Ukrainian].
7. Lomak, O. (2018). Motyvatsiia yak chynnyk proiavu politychnoi uchasti molodi [Motivation as a factor in the manifestation of youth political participation]. *Humanitarium. Serii: Psykholohiia – Humanitarian. Psychology series*. 40 (1). 46–54 [in Ukrainian].
8. Makarenko, B. (2014). Politychna uchast yak politychna aktyvnist osobystosti v transformatsiinomu suspilstvi [Political participation as political activity of the individual in the transformational society]. *Naukovyi visnyk – Scientific Bulletin*. 90. 362–368 [in Ukrainian].
9. Sliusarevskiy, M.M. (2009). Politychna uchast yak osoblyvyi «zriz» politychnoi povedinky [Political participation as a special "slice" of political behavior]. *Politychni menedzhment – Political management*, 38. 8–18 [in Ukrainian].
10. Camino, L., Zeldin, S. (2002). From Periphery to Center: Pathways for Youth Civic Engagement in the Day-To-Day Life of Communities. *Applied developmental Science*. 6 (4). 213–220.
11. Halian, I.M. (2022). The role of propaganda in the formation of personal semantic constructs. *Insight: The Psychological Dimensions of Society*. 8. 24–38.
12. Kryvenko, I.S., Hrynyshyn, N.O. (2022). Tell me who is your favorite politician, and I'll tell you who you are: psychological factors of the ideal political leader's image among Ukrainians. *Insight: The Psychological Dimensions of Society*. 7. 90–101.
13. McCauley, C., Moskalenko, S. (2017). Understanding Political Radicalization: The Two-Pyramids Model. *American Psychologist American Psychological Association*. 72 (3). 205–216.
14. Popovych, I.S. (2019). The research of the parameters, properties and types of social expectations of student youth. Modern research of the representatives of psychological sciences: collective monograph / O.Ye. Blynova, Yu.O. Bystrova, I.M. Halian, O.M. Kikinezhdi. Lviv–Toruń: Liha-Pres. 163–181.
15. Russo, S., Stattin, H. (2016). Stability and change in youths' political interest. *Social Indicators Research*. 132. 643–658.
16. Sloam, J. (2014). "The outraged young": Young Europeans, civic engagement, and the new media in a time of crisis. *Information Communication and Society*. 17. 217–231.
17. Stattin, H., Hussein, O., Ozdemir, M., Russo, S. (2017). Why Do Some Adolescents Encounter Everyday Events That Increase Their Civic Interest Whereas Others Do Not? *Developmental Psychology American Psychological Association*. 53 (2). 306–318.
18. Torney-Purta, J. (2002). The school's role in developing civic engagement: A study of adolescents in twenty-eight countries. *Applied Developmental Science*. 6. 203–212.



УДК 159.932.2«364»:364.4-057.87
DOI <https://doi.org/10.32999/ksu2312-3206/2023-2-5>

ПРОФЕСІЙНА ІДЕНТИЧНІСТЬ МАЙБУТНІХ ФАХІВЦІВ СФЕРИ СОЦІАЛЬНОЇ РОБОТИ В ПЕРІОД ВОЄННОГО СТАНУ

Мельник Жанна Василівна,
кандидат психологічних наук, доцент,
доцент кафедри соціальної педагогіки і соціальної роботи
Кам'янець-Подільський національний університет імені Івана Огієнка
melnyk.zhanna@kpnu.edu.ua
<http://orcid.org/0000-0003-3348-0939>

Співак Дмитро Віталійович,
здобувач кафедри соціальної педагогіки і соціальної роботи
Кам'янець-Подільський національний університет імені Івана Огієнка
sdmytro93@ukr.net
<http://orcid.org/0000-0002-2801-7803>

Мета – презентувати результати емпіричного дослідження актуальності та значущості професійної ідентичності майбутніх фахівців сфери соціальної роботи в період воєнного стану. **Методи:** теоретичний аналіз і синтез, тест «Хто Я?» М. Куна і Т. Макпартленда, критерій F^* -кутове перетворення Фішера. **Результати.** Розкрито психологічну сутність поняття «професійна ідентичність майбутніх фахівців сфери соціальної роботи». Визначено, що професійна ідентичність майбутніх фахівців сфери соціальної роботи – це результат їхнього ототожнення себе з професійною спільнотою працівників цієї сфери або її значущими представниками. Розкрито і проаналізовано результати емпіричного дослідження актуальності та значущості професійної ідентичності майбутніх фахівців сфери соціальної роботи за їхньою статтю. **Висновки.** Емпірично встановлено, що для великої кількості досліджуваних (майже трьох четвертих частин) майбутня професійна діяльність у сфері соціальної роботи є неактуальною у воєнний час. Для решти досліджуваних, а саме для майже в 1,5 рази більшої кількості досліджуваних жіночої статі порівняно з досліджуваними чоловічої статі майбутня професійна діяльність у сфері соціальної роботи виявилася актуальною. Високий рівень значущості професійної ідентичності помічено для майже в 2 рази більшої кількості досліджуваних жіночої статі порівняно з кількістю досліджуваних чоловічої статі. Середній рівень значущості професійної ідентичності характеризує однакову кількість досліджуваних жіночої та чоловічої статі. Низький рівень значущості професійної ідентичності виявлено лише в досліджуваних жіночої статі. Перспективний напрям подальших наукових досліджень полягає в розробці ефективної програми розвитку професійного «Я» майбутніх фахівців сфери соціальної роботи впродовж їхньої підготовки в закладах вищої освіти.

Ключові слова: професійне «Я», актуальність, значущість, соціальна робота, здобувач вищої освіти.

PROFESSIONAL IDENTITY OF FUTURE SPECIALIST IN THE SOCIAL WORK FIELD DURING WAR LAW

Melnyk Zhanna Vasylivna,
Ph.D in Psychology, Associate Professor,
Associate Professor at the Department of Social Pedagogic and Social Work,
Kamianets-Podilskyi Ivan Ohiienko National University
melnyk.zhanna@kpnu.edu.ua
<http://orcid.org/0000-0003-3348-0939>

Spivak Dmytro Vitaliiovich,
Applicant at the Department of Social Pedagogic and Social Work,
Kamianets-Podilskyi Ivan Ohiienko National University
sdmytro93@ukr.net
<http://orcid.org/0000-0002-2801-7803>

Purpose – to present an empirical study results of the relevance and importance of professional identity of future specialists the social work field during war law. **Methods.** Theoretical analysis and synthesis,

“Who am I?” M. Kun and T. Makpartland, the criterion of φ^* – angular transformation of the Fisher. **Results.** The psychological essence of the concept of “professional identity of future specialists of social work” is revealed. It is determined that the professional identity of future specialists in the field of social work is the result of their identification with the professional community of employees of this field or its significant representatives. The results of the empirical study of the relevance and importance of professional identity of future specialists of the field of social work by gender are presented and analyzed. **Conclusions.** It is empirically established that for the predominant number of subjects (almost three fourth parts), future professional activity in the field of social work is irrelevant in wartime. For the rest of the subjects, namely, almost 1.5 times more than the number of women under study, compared to the male under study, future professional activity in the field of social work was relevant. The high level of significance of professional identity has been observed almost 2 times more than the female studied, compared to the number of male under study. The average level of significance of professional identity is characterized by the same number of female and male. The low level of significance of professional identity is found only in the female. The promising direction of further scientific research is to develop an effective program for the development of professional “I” of future specialists of the field of social work during their preparation in higher education institutions.

Key words: professional “I”, relevance, importance, social work, higher education applicant.

Вступ. В умовах воєнного стану, нестійких епідемічних ситуацій, суспільно-політичних і соціально-економічних трансформацій в Україні спостерігаються певні зміни життєдіяльності громадян держави, що можуть ускладнювати їхнє соціальне функціонування. В цих складних умовах нагальною стає потреба надання невідкладної кваліфікованої соціальної, психологічної й реабілітаційної допомоги багатьом категоріям громадян. Згідно із Законом України «Про соціальні послуги» (2022), реалізація цієї потреби покладається на працівників сфери соціальної роботи. Вони повинні бути носіями загальнолюдських цінностей і моралі, вирізнятися високим рівнем культури, глибокими професійними знаннями, а також ідентифікувати себе з професійною спільнотою працівників сфери соціальної роботи.

У законах України «Про освіту» і «Про вищу освіту» задекларовано, що велике значення у розвитку професійної ідентичності майбутніх фахівців сфери соціальної роботи належить початковому етапу професіоналізації у закладах вищої освіти. Тому вивчення актуальності й значущості професійної ідентичності майбутніх фахівців сфери соціальної роботи у воєнний час виступає нагальним завданням сучасної психологічної науки і практики.

Теоретичне обґрунтування проблеми. Окремі аспекти проблеми розвитку професійної ідентичності майбутніх фахівців сфери соціальної роботи в довоєнний час були предметом наукового вивчення небагатьох іноземних і вітчизняних психологів упродовж останніх п’яти років.

Останні емпіричні дослідження іноземних психологів присвячувалися вивченню зв’язку знань і ставлення майбутніх фахівців сфери соціальної роботи до потенційних клієнтів іншого віку, іншої етнічної чи расової належності тощо з розвитком їхньої професійної самосвідомості. Зокрема, встановлено негативний вплив цих знань і ставлень на розви-

ток їхніх уявлень про себе як майбутніх фахівців сфери соціальної роботи (Becker, Leffler, McCarthy, 2022; Danforth, Hsu, Miller, 2020; Strickland, Sharkey, 2022).

Натомість вітчизняними психологами емпірично досліджено соціальні й психологічні чинники розвитку професійної ідентичності майбутніх соціальних працівників упродовж їхнього навчання у закладах вищої освіти України. Визначено переважання низького рівня значущості професійної ідентичності у багатьох досліджуваних. Встановлено зменшення кількості досліджуваних із високим і збільшення – із середнім і низьким рівнями значущості професійної ідентичності впродовж фахової підготовки. Чинники розвитку професійної ідентичності майбутніх фахівців сфери соціальної роботи виявилися різними впродовж кожного року навчання. Впродовж першого року навчання таким чинником є позиція досліджуваних щодо статусу й поваги до соціального працівника у суспільстві; а також їхнє позитивне ставлення до професії соціального працівника. Впродовж другого року – позитивне ставлення досліджуваних до професії соціального працівника; особистісна значущість професії соціального працівника.

Впродовж третього року – позитивне ставлення досліджуваних до професії соціального працівника; думка досліджуваних про позитивний вплив майбутньої професійної діяльності соціального працівника на їхнє життя. Впродовж четвертого року – особистісна значущість професії соціального працівника. Доведено, що чинник «позиція щодо статусу соціального працівника у суспільстві» зумовлює сильний прямиий вплив на значущість професійної ідентичності для здобувачів вищої освіти третього курсу і зворотний – четвертого. Натомість позиція здобувачів вищої освіти усіх курсів щодо престижності професії соціального працівника в державі не впливає на їхню професійну ідентичність (Spivak, Melnyk, Spivak, 2021).

Емпірично досліджувалися особливості професійної мотивації і статусу професійної



ідентичності майбутніх соціальних працівників – здобувачів вищої освіти першого і четвертого курсів бакалаврського рівня і магістерського рівня. Визначено, що впродовж навчання у закладі вищої освіти статистично значущо збільшується кількість досліджуваних із такими статусами професійної ідентичності, як мораторій і сформована професійна ідентичність. Водночас кількість досліджуваних із такими статусами професійної ідентичності, як невизначена і нав'язана, статистично незначущо зменшується. Крім цього, в них виявлено статистично значущі зміни показників внутрішньої професійної мотивації, на противагу зовнішній (Новик, Мазур, 2021).

Проте відзначимо, що в цьому дослідженні зв'язки професійної мотивації з професійною ідентичністю майбутніх соціальних працівників не вивчалися.

Емпіричне дослідження динаміки формування професійних ставлень майбутніх фахівців сфери соціальної роботи впродовж навчання у закладах вищої освіти дозволило виявити певні відмінності. Порівняно зі здобувачами першого року навчання здобувачі старших курсів краще усвідомлюють свої майбутні професійні обов'язки. Вони вирізняються більшою впевненістю у власних силах і самостійністю, здатністю передбачати розвиток подій у своєму житті, вищими рівнями суб'єктивного контролю і готовності до майбутньої професійної діяльності. Адже здобувачі старших курсів усвідомлюють зв'язки між одержаними знаннями і професійними навичками (Romanovska, Bryndikov, Chovgan, Oliynyk, Vasylenko, Kravchyna, 2020).

Здійснений огляд останніх наукових праць і досліджень засвідчив, що питання про професійну ідентичність майбутніх фахівців сфери соціальної роботи в умовах воєнного стану, з огляду на їхню статтю, не було предметом наукового вивчення іноземних і вітчизняних психологів.

Мета – презентувати результати емпіричного дослідження актуальності та значущості професійної ідентичності майбутніх фахівців сфери соціальної роботи за їхньою статтю в період воєнного стану.

Методологія та методи. Професійна ідентичність майбутнього фахівця сфери соціальної роботи є результатом його ототожнення себе з професійною спільнотою працівників чи зі значущими представниками цієї сфери (Spivak, Melnyk, Spivak, 2021). Фахівці із соціальної роботи належать до категорії працівників, які надають соціальні послуги вразливим групам населення країни, особам чи сім'ям, які перебувають у складних обставинах життя. Такі соціальні послуги надаються як із метою подолання чи зменшення наслідків складних

обставин життя, так і для профілактики цих життєвих обставин. Фахівець сфери соціальної роботи повинен неухильно дотримуватися стрижневих принципів надання соціальних послуг. Зокрема, гуманізму, толерантності, соціальної справедливості, індивідуального підходу, конфіденційності та ін. (Закон України «Про соціальні послуги», 2022).

Емпіричне дослідження актуальності й значущості професійної ідентичності майбутніх фахівців сфери соціальної роботи було проведено онлайн. Досягненню визначеної мети сприяло застосування проєктивного тесту «Хто Я?» М. Куна і Т. Макпартленда. Досліджуваним було запропоновано відповісти на запитання, яке вони ставили собі: «Хто Я?». Згідно з інструкцією, впродовж 12 хвилин вони мали записати від однієї до двадцяти різних відповідей на це запитання у Гугл форму та надіслати її. Доцільно підкреслити, що відповіді на це запитання могли бути як іменниками, так і прикметниками. Інакше кажучи, досліджувані могли написати у відповіді як власну соціальну ідентичність, так і особистісну якість.

Актуальність професійної ідентичності досліджуваних підтверджувала їхня відповідь про те, що вони є майбутніми працівниками сфери соціальної роботи, майбутніми соціальними працівниками чи майбутніми працівниками сфери соціального забезпечення. Значущість професійної ідентичності для досліджуваного підтверджує наявність актуальності та надання цьому виду ідентичності пріоритетності порівняно з іншими видами ідентичності. Значущість їхньої професійної ідентичності виявлялася згідно з рангом відповіді про майбутню професію. Якщо цій відповіді присвоєно 1–6 ранг, то рівень значущості є високим; якщо 7–13 – середнім; якщо 14–20 – низьким.

У дослідженні взяли участь 147 здобувачів вищої освіти віком 17–23 роки денної та заочної форм навчання, майбутніх фахівців сфери соціальної роботи. З них було 60 досліджуваних чоловічої статі та 87 – жіночої. База дослідження – заклади вищої освіти міст Київ і Кам'янець-Подільський.

Одержані кількісні дані опрацьовувалися за допомогою такого методу математичної статистики, як критерій χ^2 -кутового перетворення Фішера.

Результати та дискусії. Одержані кількісні дані про актуальність професійної ідентичності досліджуваних загалом презентовано на рис. 1.

Як помітно з рис. 1, для більшості досліджуваних (73,47%) майбутня професійна діяльність у сфері соціальної роботи виявилася неактуальною в умовах воєнного стану. Водночас менша кількість досліджуваних

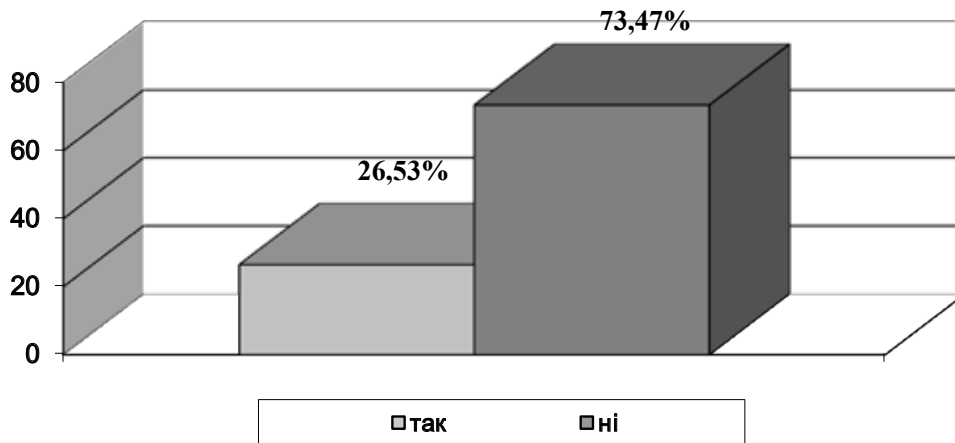


Рис. 1. Актуальність професійної ідентичності майбутніх працівників сфери соціальної роботи

(26,53%) відзначили те, що вони є майбутніми фахівцями сфери соціальної роботи. На нашу думку, актуальність майбутньої професійної діяльності у сфері соціальної роботи в умовах воєнного стану також підтверджує їхнє розуміння важливості цієї діяльності як для них, так і для суспільства.

Отже, емпірично виявлено, що в умовах воєнного стану майбутня професійна діяльність у сфері соціальної роботи не втратила своєї актуальності лише для майже однієї четвертої частини досліджуваних.

Натомість, як було емпірично встановлено нами ще в період пандемії COVID-19, майбутня професійна діяльність у сфері соціальної роботи була актуальною для майже двох третіх частин майбутніх фахівців у сфері соціальної роботи та неактуальною для майже однієї третьої (Spivak, Melnyk, Spivak, 2021). Суттєве зменшення кількості майбутніх фахівців у сфері соціальної роботи, для яких майбутня професійна діяльність у цій сфері залишається актуальною і в період обмежень (умовами воєнного стану), дозволяє висловити певне припущення. Зокрема, припущення про зміни пріоритетності цінностей особистості в періоди обмежень, що пов'язані з безпекою її життя. Висловлене припущення потребуватиме перевірки після відміни воєнного стану.

Також імовірно, що впродовж воєнного стану в Україні актуальність професійної ідентичності майбутніх фахівців сфери соціальної роботи як представників групи допомагаючих професій може зумовлюватися і їхнім рівнем психологічного стресу, наявністю теоретичних знань про професійну діяльність, проходження практики тощо.

Так, іноземні науковці (Xiaoxu, Lijing, Yalou, Alfeng, Yun, Fang, Jing, Jing Li, Yingchun, 2020) емпірично визначили вплив рівня психологічного стресу, теоретичних знань про

професійну діяльність, проходження практики тощо майбутніх фахівців допомагаючих професій на їхню професійну ідентичність у період обмежень, що стосуються безпеки життя представників цих професій. Зокрема, емпірично досліджено зв'язок між професійною ідентичністю і психологічним стресом майбутніх медичних сестер, що є представниками групи допомагаючих професій, у період пандемії COVID-19. За результатами проведеного емпіричного дослідження підтверджено значний вплив наявних теоретичних знань про профілактику і лікування вірусу COVID-19 і проходження клінічної практики як на рівень психологічного стресу, так і на рівень професійної ідентичності здобувачів вищої освіти сфери медсестринства.

Емпірично виявлено, що високий рівень психологічного стресу досліджуваних у період пандемії COVID-19 корелює з неактуальністю їхньої професійної ідентичності. Натомість підвищений рівень психологічного стресу майбутніх медичних сестер у цей період корелює з низьким рівнем значущості їхньої професійної ідентичності. Отже, визначено сильний зворотний зв'язок між професійною ідентичністю і психологічним стресом майбутніх медичних сестер у період, що стосується безпеки їхнього життя.

Одержані кількісні дані про актуальність професійної ідентичності досліджуваних з огляду на їхню стать подано на рис. 2.

З рис. 2 видно, що в умовах воєнного стану майбутня професійна діяльність у сфері соціальної роботи є актуальною для більшої кількості досліджуваних жіночої статі (16,33%) та дещо меншої кількості – чоловічої статі (10,2%). Однак установлені відмінності між одержаними кількісними даними виявилися статистично незначущими ($\varphi^* = 0,352$), що підтверджує їхню незалежність від статі досліджуваних.

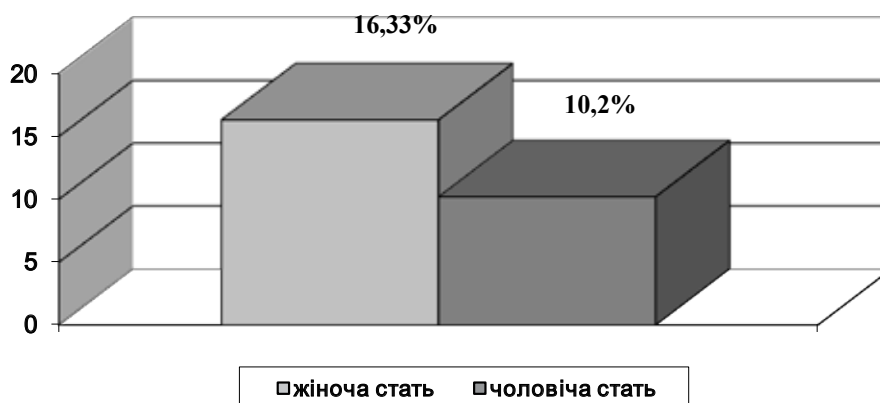


Рис. 2. Актуальність професійної ідентичності майбутніх працівників сфери соціальної роботи за статтю

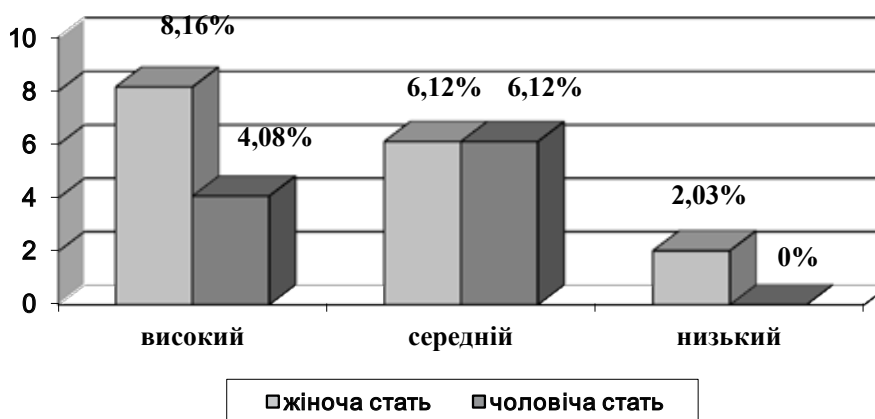


Рис. 3. Рівні значущості професійної ідентичності майбутніх працівників сфери соціальної роботи за статтю

На думку авторів, відсутність цих відмінностей засвідчує розуміння майбутніми фахівцями сфери соціальної роботи важливості вибраної професійної діяльності, незалежно від їхньої статі. Адже досліджувані як чоловічої, так і жіночої статі охарактеризували себе за допомогою низки особистісних якостей, що є необхідними для виконання професійної діяльності працівника сфери соціальної роботи. Водночас варто відзначити, що в досліджуваних жіночої статі такі характеристики траплялися частіше порівняно з досліджуваними чоловічої статі. Крім цього, зазначимо, що частина характеристик є однаковими у досліджуваних незалежно від їхньої статі. Зокрема, майбутні працівниці сфери соціальної роботи вважають себе добрими, чуйними, милосердними, турботливими, толерантними, комунікабельними та т. ін. Натомість, майбутні працівники сфери соціальної роботи описали себе за допомогою таких якостей особистості, як: добрий, дбайливий, відповідальний, комунікабельний та т. ін.

Підтвердження одержаного висновку міститься і в результатах іншого емпіричного дослідження актуальності професійної ідентичності майбутніх фахівців допомагаючих професій чоловічої і жіночої статі в період обмежень. Так, наявність упродовж періоду обмежень (а саме пандемії COVID-19) певних незначних відмінностей щодо актуальності професійної ідентичності в майбутніх фахівців сфери медсестринства різної статі емпірично встановили іноземні науковці (Xiaoxu, Lijing, Yalou, Alfeng, Yun, Fang, Jing, Jing Li, Yingchun, 2020). Вони визначили, що в період обмежень, які можуть стосуватися безпеки життя працівників допомагаючих професій, актуальність і значущість професійної діяльності майбутніх медичних сестер зумовлюється їхньою гуманністю, альтруїзмом, особистісними якостями і сформованими професійними компетентностями.

Отже, в умовах обмежень актуальність і значущість професійної діяльності майбутніх працівників допомагаючих професій (зокрема,

сфери соціальної роботи і сфери медсестринства) пов'язана з їхніми цінностями, особистісними якостями та професійними компетентностями.

Одержані кількісні дані про рівні значущості професійної ідентичності досліджуваних з огляду на їхню стать подано на рис. 3.

З рис. 3 помітно, що в умовах воєнного стану значущість професійної ідентичності на високому рівні виявлена в більшій кількості досліджуваних жіночої статі (8,16%) порівняно з досліджуваними чоловічої статі (4,08%). Проте виявлені відмінності статистично незначущі ($\phi^* = 0,697$). Натомість середній рівень значущості професійної ідентичності встановлено в однакової кількості досліджуваних жіночої і чоловічої статі – по 6,12%. Низький рівень значущості професійної ідентичності визначено лише в досліджуваних жіночої статі – 2,03%. Загалом встановлено, що в умовах воєнного стану середнє значущості професійної ідентичності становить 7,375 для досліджуваних жіночої статі та 7,2 для досліджуваних чоловічої статі.

Підтвердження одержаного нами висновку відшуковуємо і в результатах іншого емпіричного дослідження щодо значущості професійної ідентичності майбутніх фахівців допомагаючих професій чоловічої й жіночої статі в період обмежень. А саме іноземні науковці Zh. Xiaoxu, L. Lijing, P. Yalou, M. Alfeng, Zh. Yun, Ch. Fang, J. Jing, Li X. Jing, Z. Yingchun (Xiaoxu, Lijing, Yalou, Alfeng, Yun, Fang, Jing, Jing Li, Yingchun, 2020) також емпірично визначили певні незначні відмінності щодо рівнів значущості професійної ідентичності в майбутніх фахівців сфери медсестринства різної статі впродовж такого періоду обмежень (пандемії COVID-19), що стосується безпеки їхньої життєдіяльності.

Висновки. Отже, одержані результати емпіричного дослідження актуальності та зна-

чущості професійної ідентичності майбутніх фахівців сфери соціальної роботи за їхньою статтю, що проводилося в умовах воєнного стану, засвідчили досягнення визначеної нами мети і сприяли формулюванню таких узагальнень. Професійна ідентичність майбутніх фахівців сфери соціальної роботи – це результат їхнього ототожнення себе з професійною спільнотою працівників або значущими представниками цієї сфери. Фахівці з цієї сфери надають соціальні послуги найбільш вразливим особам чи групам населення країни, які опинилися у складних обставинах життя.

Емпірично визначено, що для більшості досліджуваних (майже три четверти частини) майбутня професійна діяльність у сфері соціальної роботи є неактуальною в умовах воєнного стану. Для решти досліджуваних – для майже в 1,5 раза більшої кількості досліджуваних жіночої статі порівняно з чоловічою майбутня професійна діяльність у сфері соціальної роботи є актуальною.

Високий рівень значущості професійної ідентичності встановлено для майже вдвічі більшої кількості досліджуваних жіночої статі порівняно з чоловічою. Середнім рівнем значущості професійної ідентичності характеризується однакова кількість досліджуваних жіночої і чоловічої статі. Низький рівень значущості професійної ідентичності виявлено лише в досліджуваних жіночої статі. Загалом встановлено, що середнє значущості професійної ідентичності як для досліджуваних жіночої статі, так і для досліджуваних чоловічої статі є близьким до меншого значення середнього рівня.

Перспективу подальших наукових пошуків вбачаємо в розробці ефективної програми розвитку професійного «Я-образу» майбутніх фахівців сфери соціальної роботи впродовж їхньої підготовки в закладах вищої освіти.

ЛІТЕРАТУРА:

1. Закон України «Про соціальні послуги» від 14.04.2022. № 2193-IX. URL: <https://zakon.rada.gov.ua/laws/show/2671-19#Text> (дата звернення: 14.06.2023).
2. Новик Л., Мазур Т. Особливості професійної мотивації в процесі становлення професійної ідентичності студентів спеціальності «Соціальна робота». *Науковий часопис НПУ імені М.П. Драгоманова. Серія 12. Психологічні науки* : збірник наукових праць. 2021. Вип. 13 (58). С. 84–93. URL: [https://doi.org/10.31392/NPU-nc.series12.2021.13\(58\).08](https://doi.org/10.31392/NPU-nc.series12.2021.13(58).08).
3. Becker D.T., Leffler A K., McCarthy P.L. Individual Characteristics Associated With Color-Blind Racial Attitudes in Master of Social Work Students. *Journal of Social Work Education*. 2022. Vol. 58:3. P. 472–485. URL: <https://doi.org/10.1080/10437797.2021.1942352>.
4. Danforth L., Hsu Ta H., Miller W.J. Color-Blind Racial Attitudes Among Social Work Students: Exploration of Individual and Social Network Correlates. *Journal of Social Work Education*. 2020. Vol. 56:3. P. 412–427. URL: <https://doi.org/10.1080/10437797.2019.1661910>.
5. Romanovska L.I., Bryndikov Y., Chovgan O., Oliylyk K., Vasylenko O., Kravchyna T. Dynamics of Educational and Professional Attitudes Formation of Future Social Workers during Studying at Higher Educational Institution. *Revista Romaneasca Pentru Educatie Multidimensionala*. 2020. Vol. 12(3). P. 369–387. URL: <https://doi.org/10.18662/rrem/12.3/326>.
6. Spivak L., Melnyk Z., Spivak D. Factors of Social Work Students' Professional Identity Significance during Professional Training. *Revista Romaneasca Pentru Educatie Multidimensionala*. 2021. Vol. 13(3). P. 333–349. URL: <https://doi.org/10.18662/rrem/13.3/455>.



7. Strickland A.C., Sharkey N.C. Power Knowledge in Social Work: Educating Social Workers to Practice Racial Justice. *Journal of Ethnic & Cultural Diversity in Social Work*. 2022. Vol. 31:3-5. P. 240–247. URL: <https://doi.org/10.1080/15313204.2022.2070897>.

8. Xiaoxu Zh., Lijing L., Yalou P., Alfeng M., Yun Zh., Fang Ch., Jing J., Jing Li X., Yingchun Z. Investigation and analysis of Psychological Stress and Professional Identity of Nursing Students during COVID-19 Pandemic. *Indian Journal of Experimental Biology*. 2020. Vol. 58(6). P. 426–432. URL: <https://doi.org/10.56042/ijeb.v58i06.65497>.

REFERENCES:

1. Закон України «Про соціальні послуги», 14.04.2022. № 2193-IX [Law of Ukraine “On Social Services”, 14.04.2022. № 2193-IX]. Retrieved from: <https://zakon.rada.gov.ua/laws/show/2671-19#Text> (Last accessed: 14.06.2023).

2. Novyk, L., & Mazur, T. (2021). Osoblyvosti stanovlennia sotsialnoho intelektu osobystosti piznoho yunatskoho viku [Features of Professional Motivation in the Course of Making a Professional Identity among the Students of Specialty “Social Work”]. *Naukovyi chasopys NPU imeni M.P. Drahomanova. Seriya 12. Psykholohichni nauky: zbirnyk naukovykh prats*, 13(58), 84–93. Retrieved from: [https://doi.org/10.31392/NPU-nc.series12.2021.13\(58\).08](https://doi.org/10.31392/NPU-nc.series12.2021.13(58).08) [in Ukrainian]

3. Becker, D.T., Leffler, A.K., & McCarthy, P.L. (2022). Individual Characteristics Associated With Color-Blind Racial Attitudes in Master of Social Work Students. *Journal of Social Work Education*, 58:3, 472–485. Retrieved from: <https://doi.org/10.1080/10437797.2021.1942352>.

4. Danforth, L., Hsu, Ta H., & Miller, W.J. (2020). Color-Blind Racial Attitudes Among Social Work Students: Exploration of Individual and Social Network Correlates. *Journal of Social Work Education*, 56:3, 412–427. Retrieved from: <https://doi.org/10.1080/10437797.2019.1661910>.

5. Romanovska, L.I., Bryndikov, Y., Chovgan, O., Oliynyk, K., Vasylenko, O., & Kravchyna, T. (2020). Dynamics of Educational and Professional Attitudes Formation of Future Social Workers during Studying at Higher Educational Institution. *Revista Romaneasca Pentru Educatie Multidimensionala*, 12(3), 369–387. Retrieved from: <https://doi.org/10.18662/rrem/12.3/326>.

6. Spivak, L., Melnyk, Z., & Spivak, D. (2021). Factors of Social Work Students’ Professional Identity Significance during Professional Training. *Revista Romaneasca Pentru Educatie Multidimensionala*, 13(3), 333–349.

Retrieved from: <https://doi.org/10.18662/rrem/13.3/455>.

7. Strickland, A.C., & Sharkey, N.C. (2022). Power Knowledge in Social Work: Educating Social Workers to Practice Racial Justice. *Journal of Ethnic & Cultural Diversity in Social Work*, 31:3-5, 240–247. Retrieved from: <https://doi.org/10.1080/15313204.2022.2070897>.

8. Xiaoxu, Zh., Lijing, L., Yalou, P., Alfeng, M., Yun, Zh., Fang, Ch., Jing, J., Jing Li, X., & Yingchun, Z. (2020). Investigation and analysis of Psychological Stress and Professional Identity of Nursing Students during COVID-19 Pandemic. *Indian Journal of Experimental Biology*, 58(6), 426–432. Retrieved from: <https://doi.org/10.56042/ijeb.v58i06.65497>.

Стаття надійшла до редакції 25.05.2023.

The article was received 25 May 2023.

СЕКЦІЯ 2. ОРГАНІЗАЦІЙНА ПСИХОЛОГІЯ

УДК [159.944.4:658.1-057.177]:364-787.522«364»
DOI <https://doi.org/10.32999/ksu2312-3206/2023-2-6>

**ТОЛЕРАНТНІСТЬ ДО НЕВИЗНАЧЕНОСТІ ЯК ЧИННИК
УХВАЛЕННЯ РІШЕНЬ ТА СТРЕСОВОЇ АДАПТАЦІЇ КЕРІВНИКІВ БІЗНЕСУ**

Гура Геннадій Никифорович,
аспірант

ВНЗ «Університет економіки та права «КРОК»

gennadiy_gura@ukr.net
<https://orcid.org/0000-0002-1991-4545>

Метою статті є аналіз емпіричних даних, що обґрунтовують зв'язок між толерантністю до невизначеності, стратегіями прийняття рішень, рівнем стресу та успішністю адаптації керівників бізнесу у ситуації воєнного стану. **Методологія.** В основу дослідження лягло уявлення про війну як екстраординарну кризову ситуацію, що характеризується високим рівнем невизначеності та викликає широкий спектр адаптивних реакцій. У жовтні–листопаді 2022 р. проведено онлайн-опитування 109 підприємців та керівників бізнес-організацій. З'ясовані особливості життєвої ситуації та стану професійних справ, на основі чого виділено три експериментальні групи з різною адаптивністю: проблемна (25 осіб), нормальна (59 осіб), надуспішна (25 осіб). Вивчено особливості прийняття рішень та особистісні чинники, які впливають на цей процес. Використано опитувальник «Загальний стиль прийняття рішень» GDMS, Мельбурнський опитувальник прийняття рішень MDMQ, Опитувальник раціональності-інтуїтивності REI-40, Індикатор когнітивних стилів CoSI, Шкалу сприйнятого стресу PSS-10, Шкалу інтолерантності до невизначеності Карлетона IUS-12. Проведено порівняльний аналіз даних у групах з різною адаптивністю, розглянуто кореляції змінних. **Результати** демонструють досить високий рівень толерантності до невизначеності у керівників бізнесу, разом із тим їм властива стурбованість щодо організованості, планування діяльності. Терпимість до невизначених ситуацій визначає характер адаптації. Проблема адаптації супроводжується високим рівнем прогностичної та гнітючої тривоги, виразною інтолерантністю до невизначеності. Здатність використовувати кризу як стимул для розвитку супроводжується прийняттям невизначеності – таких керівників найменше засмучують непередбачені події, суперечливість чи нестача інформації. Показані численні кореляції показників IUS-12 з параметрами прийняття рішень. **Висновки.** Толерантність до невизначеності можна розглядати як визначальний чинник, що впливає на когнітивну оцінку стресової ситуації і разом з тим на вибір конструктивних або захисних стратегій її подолання.

Ключові слова: інтолерантність до невизначеності, стиль прийняття рішень, когнітивний стиль, суб'єктивне сприйняття стресу, раціональність, інтуїтивність.

**TOLERANCE OF UNCERTAINTY AS A FACTOR IN DECISION MAKING
AND STRESS ADAPTATION OF BUSINESS EXECUTIVES**

Gura Gennadiy Nykyforovych,
Postgraduate Student

University of Economics and Law "KROK"

gennadiy_gura@ukr.net
<https://orcid.org/0000-0002-1991-4545>

The aim of the article is to analyze empirical data that substantiates the connection between tolerance of uncertainty, decision-making strategies, stress levels, and successful adaptation of business leaders in a state of war. **Methodology.** The research is based on the concept of war as an extraordinary crisis situation characterized by a high level of uncertainty and eliciting a wide range of adaptive reactions. An online survey of 109 entrepreneurs and business leaders was conducted in October–November 2022. The peculiarities of life situations and professional matters were clarified, based on which three experimental groups with different levels of adaptability were identified: problematic (N=25), normal (N=59), and super-successful (N=25). The study examined decision-making patterns and personal factors influencing this process. We used questionnaire “The General Decision-Making Style” (GDMS), Melbourne Decision Making Questionnaire (MDMQ), Rational-Experiential Inventory (REI-40), Cognitive Style Indicator (CoSI), Perceived Stress Scale (PSS-10), and Intolerance of Uncertainty Scale (IUS-12). A comparative analysis of data from different adaptability groups



was conducted, and correlations between variables were examined. **The results** demonstrate a sufficiently high level of tolerance of uncertainty among business executives, while they are also concerned with organization and activity planning. Tolerance of uncertain situations determines the nature of adaptation. Problematic adaptation is accompanied by high levels of anticipatory and suffocating anxiety, pronounced intolerance of uncertainty. The ability to use a crisis as a stimulus for development is accompanied by an acceptance of uncertainty – such leaders are least distressed by unexpected events, contradictions, or lack of information. Numerous correlations between IUS-12 indicators and decision-making parameters are shown. **Conclusions.** Tolerance of uncertainty can be regarded as a determining factor that influences the cognitive assessment of a stressful situation and, at the same time, the selection of constructive or defensive strategies to overcome it.

Key words: *intolerance of uncertainty, decision-making style, cognitive style, subjective perception of stress, rationality, intuitiveness.*

Вступ. Умови підприємницької діяльності в Україні завжди були нелегкими, але початок повномасштабного вторгнення створив унікальну, надзвичайно складну ситуацію для керівників бізнес-організацій. Як і більшість українців, вони перебувають у постійній невизначеності, змушені приймати важливі рішення в умовах високого ризику, нестабільності, швидких різких змін, неповної та суперечливої інформації. Це загострює необхідність у розвитку толерантності до невизначеності, що визначає здатність керівників ефективно працювати, приймати рішення та шукати нові можливості у складних, неочікуваних, незрозумілих чи неоднозначних ситуаціях, які потребують швидкого реагування. Дослідження в цій сфері сприятиме розумінню процесу прийняття рішень керівниками під час війни, а також розробці методів та стратегій, що допоможуть покращити їхню здатність протистояти невизначеності, зберегти свою роботу та досягати в ній успіху.

Теоретичне обґрунтування проблеми. Толерантність до невизначеності активно вивчається в психології з 1960-их років, проте автори досі не дійшли згоди щодо її визначальних характеристик та структури. Це базове особистісне утворення охоплює перцептивні, когнітивні та емоційні процеси, зумовлюючи настанови та переконання, специфічні особливості діяльності та міжособистісної взаємодії людини, а також поведінку в проблемних ситуаціях (Кузікова, 2018). До визначальних вимірів невизначеної ситуації можна віднести нестачу, суперечливість чи складність інформації, новизну, ризикованість, багатоваріантність можливих рішень. Це також ситуації, в яких явища/об'єкти перебувають у процесі змін, відсутні обґрунтовані критерії вибору певного напрямку дій, неможлива чітка детермінація можливих варіантів вирішення, відсутні можливості прогнозу та контролю результатів. Зазвичай виокремлюють два протилежні полюси, один з яких становлять *толерантність до невизначеності*, гнучкість, прийняття нового, готовність до ризику, інший – *інтолерантність до невизначеності*, консервативність, ригідність (ТН або ІТН).

Ми погоджуємося з вітчизняними психологами, що розглядають здатність толерувати невизначеність як природну, притаманну для дорослої особистості здатність творчо і спонтанно переходити малоструктуровані ситуації життя (Гусев, 2009; Лушин, 2016). Прийняття невизначеності ситуації передбачає можливість адаптуватися до неї з максимальним використанням наявних переваг. Людина бачить у складних, незвичних та неоднозначних ситуаціях можливості для особистісного саморозвитку, що відбувається завдяки психологічній пластичності та постійним трансформаціям її внутрішнього світу. Невизначеність ситуації може бути поштовхом до творчості, створення нових оригінальних результатів діяльності, а також ресурсом трансформації власної ідентичності. Передумовою таких сценаріїв є здатність сприймати невизначеність не як загрозу, а як виклик для нових звершень, саморозвитку та самовдосконалення (Артемов, Сингаївська, 2022). ТН асоціюється з оптимізмом, психологічною гнучкістю, відкритістю до змін, креативністю, застосуванням нетрадиційних стратегій у нестандартних ситуаціях.

Інтолерантність до невизначених ситуацій асоціюється з упередженістю, догматизмом, надмірним занепокоєнням, агресивністю та тривогою щодо майбутнього. Відомі такі прояви ІТН, як тенденції до дихотомії й категоризації у сприйнятті навколишньої дійсності, відкидання та заперечення незвичних, нових явищ, схильність до передчасних висновків, що не змінюються відповідно до розвитку ситуації (Bochner, 1965). Її головною особливістю вважається надмірне та неконтрольоване занепокоєння щодо майбутніх подій та результатів (Dugas et al., 2005). Тривога зумовлена нетерпимістю людини стосовно уявлень про те, що негативні події можуть статися і немає остаточного способу передбачити такі ситуації (Carleton et al., 2007). Непереносимість невизначеності може включати як пасивне страждання від наявності великої кількості невизначених змінних, так і боротьбу з ними завдяки регламентації мінливих чинників у контексті певних стереотипних схем та стандартів (Лушин, 2016).

Нині відомо про численні кореляції ТН та ІТН з адаптаційними ресурсами особистості: виникненням та лікуванням емоційних розладів (Boswell et al., 2013), оптимізмом та життєстійкістю (Кузікова, 2018); здатністю до трансформації травмивного досвіду (Громова, 2022), вразливістю до обсессивно-компульсивного розладу та інших психопатологій (Shapiro et al., 2020; Knowles & Olatunji, 2023).

Окремо стоїть питання впливу ТН на прийняття рішень – когнітивні, емоційні та поведінкові стратегії, що зумовлюють спрямованість активності людини за наявності кількох альтернативних варіантів поведінки. Відомо, що особи з високим рівнем ІТН демонструють менш ефективні стратегії прийняття рішень. Зокрема, вони воліють вибирати менш цінні та менш вірогідні, але негайні винагороди, тобто не готові очікувати відтерміновані результати (Luhmann et al., 2011; Ciria et al., 2021). У разі отримання нової інформації або зміни зовнішніх умов вони схильні дотримуватись моделей поведінки, які колись були апробовані та успішні (Jensen et al., 2014). У дослідженнях українських учених показано, що особи з високим рівнем ТН готові обмірковувати свої рішення і раціонально діяти у ситуації невизначеності, швидше переходять від планів до дій; натомість для осіб з низьким рівнем ТН характерні стихійність, безпричинність вибору; орієнтація на легкий і швидкий успіх, пошук рішень без належного аналізу умов ситуації (Саннікова, Санніков, 2020). Отримані дані мають безперечну практичну та теоретичну цінність, вони особливо важливі для аналізу управлінської діяльності, що

характеризується високим ступенем ризику та відповідальності за ухвалені рішення (Сняданко, Калин, 2019).

Мета цієї статті – продемонструвати та проаналізувати емпіричні дані, що обґрунтовують зв'язок між толерантністю до невизначеності, стратегіями прийняття рішень, рівнем стресу та успішністю адаптації керівників бізнесу у ситуації воєнного стану.

Методологія та методи. Вживання бізнесу в умовах воєнного стану можна розглядати як природний експеримент, в якому фактори впливу виникли з незалежних від експериментатора причин. Ми не могли контролювати чинники, які ускладнили життя людей та діяльність підприємств, але могли фіксувати викликані ними ефекти. Основною метою адаптації людини від час війни є самозбереження, уникнення вітальних, матеріальних, соціальних та інших втрат; для керівників бізнесу це також виклик, пов'язаний зі збереженням професійної активності. У цій ситуації становлять науковий та практичний інтерес стратегії прийняття рішень та інші психологічні чинники, які впливають на адаптацію керівників бізнесу до нових умов.

Вибірка, виділення дослідницьких груп. Восени 2022 р. було проведено опитування підприємців та керівників бізнесу, спрямоване на з'ясування стану їхньої ділової активності та чинників, які впливають на успішність професійної та життєвої адаптації. Вибірку становили 109 осіб віком 27–61 років (середнє 43,42±8,40) з досвідом управління бізнесом не менше трьох років. Серед опитаних – 49 чоловіків та 60 жінок (44,95 та 55,05% від-

Таблица 1

Професійні характеристики вибірки (109 осіб)

Характеристики	Кіл-ть	%
Посада та досвід управління (до 24.02.2022):		
керівники комерційних та виробничих організацій нижчого або середнього рівня (наймані менеджери)	31	28,44
фізичні особи-підприємці, що керують мікро- та малими підприємствами (від 2 до 50 осіб в управлінні)	45	41,28
індивідуальні підприємці, що не мають у підпорядкуванні інших людей	18	16,51
топ-керівники та/або власники середнього бізнесу	16	14,68
Професійна діяльність під час війни:		
та сама	77	70,64
знайшли нову роботу	22	20,18
втратили роботу або зупинили бізнес	10	9,17
Перебування під час війни:		
в Україні (вдома, вільні або звільнені міста)	50	45,87
в Україні (вимушені переселенці)	34	31,19
у вимушеній міграції за кордоном	25	22,94
Характер адаптації (задоволеність життєвими змінами та стан професійних справ):		
проблемна	25	22,94
нормальна (успішна)	59	54,12
надуспішна	25	22,94



повідно). Професійний склад вибірки відображено у табл. 1.

Загалом 68,81% опитаних під час війни зазнали важких потрясінь, що стосувалися зміни життєвого середовища та/або професійної діяльності. На момент дослідження 29,36% учасників втратили роботу, якою займалися в мирний час. Серед них десятеро (9,17%) не змогли відновити професійну активність; 20,18% знайшли роботу, при цьому зазвичай ФОПи та керівники переходили на позицію найманих працівників, освоювали нові професії. Більше половини учасників вимушено змінили місце проживання: 31,19% переїхали в різні міста України, 22,94% виїхали за кордон.

У процесі збору даних респонденти відповіли на низку питань стосовно життєвих обставин та професійних справ. Під час первинного аналізу отриманих відповідей стала помітна диференціація адаптації в перші 7–8 місяців повномасштабного вторгнення. Близько половини керівників вказали на погіршення умов роботи, високі або середні ризики майбутніх втрат та складнощі планування. При цьому третина учасників зазнали значних матеріальних та соціальних втрат, були вимушені суттєво скоротити обсяги діяльності або припинити її зовсім, що вказує на проблемність професійної адаптації. Разом із тим 29,36% опитаних побачили у складній ситуації, що виникла, можливості для розвитку. Це важливий маркер, який інформує про якісну відмінність реагування на життєву кризу. Незважаючи на складні умови діяльності, деякі керівники не тільки не скоротили бізнес-активність, а навпаки, збільшили її: 15,60% вказали на зростання обсягу роботи, 17,43% найняли нових працівників, 13,76% збільшили клієнтську базу. Ця тенденція стосується також загальної якості життя: 18,35% опитаних покращили своє фінансове становище; 7,33% поліпшили житлові та побутові умови; 27,52% вказали на покращення соціального оточення, 15,60% відзначили загальне оздоровлення і гарне самопочуття (Гура, 2023).

Отримані результати демонструють, що процес і результат адаптації керівників бізнесу під час повномасштабного вторгнення визначається не тільки діапазоном поганого-гарного пристосування до нових умов (тобто дезадаптація або самозбереження в кризовій ситуації), а й містить можливість «стрибка вгору» – прогресивного розвитку, поліпшення життєвої ситуації та професійного зростання. Тому в процесі аналізу даних вибірка була розділена на три дослідницькі групи з різним характером адаптації:

1) нормальна або успішна адаптація встановлена у 59 осіб, котрі вказали на відсутність значимих життєвих змін (фінансового становища, побутово-житлових умов, якості спілку-

вання, стану здоров'я) та відносну стабільність професійних справ (критеріями виступили обсяг діяльності підприємства, умови роботи, втрати клієнтів та соціального капіталу, рух матеріальних активів, ризики майбутніх втрат, можливості планування та розвитку);

2) значні проблеми та порушення адаптації виявлені у 25 осіб, для них характерне суттєве погіршення якості життя поряд з негативною оцінкою стану професійних справ (суттєві втрати, зупинка чи припинення діяльності);

3) надуспішна адаптація: 25 осіб відзначили суттєве покращення життєвої ситуації та стану професійних справ.

У разі диференціації груп ми виходили з того, що відповіді про відсутність втрат, стабільність професійних та життєвих показників є свідченням успішної (нормальної) адаптації. Самозбереження є основною метою адаптації в умовах війни, її досягнення зазвичай вимагає чималих внутрішніх і зовнішніх ресурсів. Okремо виділяються індивіди та організації, котрі не просто успішно пристосувалися, але й поліпшили свої справи, тобто використали кризову ситуацію як поштовх для розвитку та росту.

Виділені групи не відрізняються за віком та статтю, але суттєво різняться одна від одної за рівнем сприйнятого стресу (перевірено за допомогою однофакторного дисперсійного аналізу ANOVA, $F=36,54$ при $p=0,000$). Ця різниця свідчить про суттєві відмінності когнітивної оцінки ситуації та можливостей її подолання. Вочевидь, виділені групи мають різні психологічні ресурси, які зумовлюють успішність адаптації. Серед психологічних чинників, які зумовлюють характер адаптації керівників бізнесу в кризових умовах, нас цікавлять толерантність до невизначеності, суб'єктивне сприйняття стресу й особливості прийняття рішень.

Діагностичні інструменти

Для вивчення індивідуальних особливостей ухвалення рішень було використано декілька методик, в основі яких лежать різні теоретичні моделі:

1. Опитувальник раціональності-інтуївності REI-40 (Rational-Experiential Inventory; Racini & Epstein, 1999) базується на теорії особистості С. Епштейна, що розрізняє дві системи, за допомогою яких людина вирішує життєві завдання: свідому, раціональну та підсвідому, інтуїтивну. Автор підкреслює важливу еволюційну роль інтуїції – властивої вищим тваринам асоціативної системи автоматичного навчання. Інтуїтивна система керується засвоєним емпіричним досвідом: вона швидка, конкретна, небервальна, висуває мінімальні вимоги до когнітивних ресурсів і зазвичай діє поза усвідомленням. Крім того, в процесі культурного розвитку у людини сформувалася раціональна система, що

представляє логічне мислення. Вона відносно повільна, абстрактна, вербалізована і вимагає когнітивних ресурсів. Обидві системи керують повсякденною поведінкою людини, впливаючи на інтерпретацію подій та почуття, продуктивність і якість життя. Зазвичай вони працюють узгоджено (одночасно чи послідовно), але можуть конфліктувати, заважати продуктивності одна одної. Жодна із систем не може вважатися кращою, оскільки кожна має переваги та обмеження (Epstein, 2012). Отже, REI-40 вимірює схильність людини до раціонально-логічного або емпірично-інтуїтивного режимів обробки інформації. Методика містить чотири шкали: раціональні здібності, раціональна залученість, інтуїтивні здібності, інтуїтивна залученість та два сумарні показники «Раціональність» та «Інтуїтивність».

2. Опитувальник «Загальний стиль прийняття рішень» (GDMS: General Decision-Making Style, Scott & Bruce, 1995) розглядає звичний спосіб поведінкового реагування, що проявляється людиною у ситуаціях ухвалення важливих кар'єрних або життєвих рішень. Вимірює п'ять стилів ухвалення рішень: раціональний, інтуїтивний, залежний, уникаючий, спонтанний. Їх співвідношення відображає звичні методи мислення і навчену модель поведінки, а також характеризує особистість загалом: її самооцінку, здатність ініціювати й підтримувати наміри, соціальну орієнтацію тощо.

3. Мельбурнський опитувальник прийняття рішень (MDMQ: Melbourne Decision Making Questionnaire, Mann et al., 1997) вимірює когнітивно-поведінкові стратегії подолання стресу, викликаного необхідністю ухвалення важливих рішень, з точки зору їх потенційного впливу на психологічне благополуччя людини. Оцінюється єдина адаптивна модель реагування (пильність – вдумлива й обережна стратегія поведінки, що передбачає інтелектуальний пошук) та три дезадаптивні: гіперпильність, перекладання відповідальності, прокрастинація.

4. Індикатор когнітивних стилів CoSI (Cognitive Style Indicator; Cools & Van den Broeck, 2007) розглядає способи, за допомогою яких людина сприймає подразники навколишнього середовища, організовує і використовує цю інформацію, керуючи своїми діями. CoSI розглядає три стилі когнітивної обробки інформації: пізнання, планування, креативність.

5. Шкала інтолерантності до невизначеності Н. Карлетона IUS-12 (Intolerance of Uncertainty Scale: Carleton, Norton, & Asmundson, 2007) розроблена у межах трансдіагностичної моделі формування психічних розладів, тобто розглядає нетерпимість до невизначеності як чинник розвитку негативних емоційних станів та неадаптивних копінг-стратегій. Методика

вивчає емоційні, когнітивні та поведінкові реакції на невизначеність у буденному житті, спираючись на два виміри, такі як: прогностична тривога (7 пунктів) та гнітюча тривога (5 пунктів). Терпимість до невизначеності впливає на те, як часто людина турбується про можливість негативного впливу, тобто на її тривогу – реакцію на потенційну загрозу, яка може виникнути або не виникнути у майбутньому, що супроводжується ослабленою версією фізіологічної реакції страху. Міркування про можливість настання негативної події підтримують високий рівень тривоги і занепокоєння людини. Адаптація IUS-12 українською мовою була здійснена Г.М. Громовою (2021) в межах дослідження травмивного досвіду особистості.

6. Шкала сприйнятого стресу PSS-10 Ш. Коена (адаптована О.О. Вельдбрехт та Н.І. Тавровецькою в 2022 р.) дозволяє оцінити ступінь сприйняття життєвої ситуації як непередбачуваної, напруженої та неконтрольованої.

Обробка даних. За результатами діагностики було розраховано описові статистики вибірки; щодо якісних даних проведено частотний аналіз. Для перевірки внутрішньої узгодженості шкал розраховано коефіцієнт альфа Кронбаха. Характер розподілу змінних визначався за допомогою критеріїв ексцесу та асиметрії, критерію Колмогорова-Смирнова. Для вивчення лінійних зв'язків між змінними здійснено кореляційний аналіз, використано коефіцієнт рангової кореляції Спірмена. Для порівняння середніх показників і розподілу в трьох групах використано однофакторний дисперсійний аналіз ANOVA з апостеріорним множинним порівнянням за допомогою критерію Бонферроні; як додатковий метод – непараметричний Н-критерій Краскела-Волліса.

Результати та обговорення. У вибірці керівників бізнесу отримані оцінки IUS-12 від 17 до 56 балів (потенційно можливий розкид від 12 до 60) за середньої тенденції $32,44 \pm 8,27$. Коефіцієнт альфи Кронбаха вказує на внутрішню узгодженість шкал (табл. 2).

Оцінки ІТН у чоловіків виявились дещо вищими, ніж у жінок (середні $34,06$ та $31,12$ відповідно), але різниця не сягає статистично значимого рівня: t-критерій Стьюдента дорівнює $1,81$ при $p=0,074$.

Маємо змогу порівняти отримані статистики з аналогічними результатами попередніх дослідників. У роботі Г.М. Громової були отримані тестові норми на вибірці 226 київських студентів: за шкалою «прогностична тривога» середній інтервал становив $20,91 \pm 5,02$, за шкалою «гнітюча тривога» – $13,21 \pm 3,67$, за загальником показником ІТН – $34,12 \pm 7,49$ (Громова, 2021). Ці показники були вищими, ніж середні результати американської вибірки:



Таблиця 2
Статистики Шкали інтолерантності до невизначеності Н. Карлетона IUS-12 у вибірці керівників бізнесу (N=109)

	Прогностична тривога	Гнітюча тривога	Інтолерантність до невизначеності
Перевірка шкал:			
Кількість пунктів	7	5	12
Альфа Кронбаха	0,81	0,83	0,89
Описові статистики:			
Середнє	21,35	11,11	32,44
Стандартна похибка	0,50	0,36	0,79
Стандартне відхилення	5,25	3,73	8,26
Медіана	21	11	32
Мінімум	13	4	17
Максимум	34	22	56
Характеристики розподілу:			
Асиметрія	0,24	0,49	0,45
Екссес	-0,82	0,29	-0,20
Kolmogorov-Smirnov Z	0,93	1,03	0,98
Asymp. Sig. (2-tailed)	0,35	0,24	0,29

Стандартна помилка асиметрії у вибірці = 0,231, стандартна помилка екссесу = 0,45

Таблиця 3
Порівняльний аналіз показників інтолерантності до невизначеності в групах керівників бізнесу з різною адаптивністю

Діагностичні параметри	Вся вибірка		Група 1 Успішна адаптація		Група 2 Проблемна адаптація		Група 3 Розвиток у кризі		ANOVA, знач-ть різниці	
	M	SD	M	SD	M	SD	M	SD	F	p
Прогностична тривога	21,34	5,25	21,63	4,61	24,68	5,86	17,36	3,20	15,64	0,000
Гнітюча тривога	11,11	3,73	10,34	3,02	15,36	3,05	8,68	2,23	38,53	0,000
Інтолерантність до невизначеності	32,44	8,27	31,93	6,83	40,04	8,25	26,04	4,81	26,88	0,000

16,68, 9,17 та 25,85 відповідно (Carleton et al., 2007), що свідчить про соціо-культурну зумовленість ставлення до невизначеності.

Середні оцінки ІТН у вибірці керівників помітно нижчі, ніж результати студентської вибірки. Найвиразніша різниця (більше 2 балів) стосується вираженості гнітючої тривоги. Керівники, порівняно зі студентами, відчувають менший дискомфорт від невизначеності самої по собі, при цьому досить стурбовані плануванням і організацією діяльності. Аналіз середніх оцінок за окремими пунктами IUS-12 показав, що найбільшою мірою у вибірці виражені такі якості: п. 11. «Я маю бути здатний(а) організувати все заздалегідь» (середня оцінка у вибірці 3,78), п. 4. «Треба завжди думати наперед, щоб уникнути несподіванок» (3,50), п. 8. «Я завжди хочу знати, що очікує мене в майбутньому» (3,37), п. 9. «Терпіти не можу, коли щось застає мене зненацька» (3,33), п. 2. «Я незадоволений(а), коли у мене немає всієї необхідної мені інформації» (3,17). Неважко помітити, що ці твердження відображують специфіку управлінської діяльності, пов'язану зі стратегічним і операційним плануванням,

необхідністю прийняття рішень на основі знаних прогнозів та ризиків. При цьому керівники/підприємці готові активно діяти в умовах невизначеності, адже найменші оцінки мають пункти 5 та 6: «Маленька непередбачена подія може все зіпсувати, навіть у разі найкращого планування» (1,98), «Коли приходить час діяти, невизначеність паралізує мене» (1,75).

Оцінки IUS-12 у групах з різною адаптивністю сильно відрізняються (див. табл. 3). В усіх вимірах найвищі оцінки ІТН має група з проблемною адаптацією, найнижчі – група, що внаслідок кризи поліпшила якість життя.

Цілком очікувано, що терпимість до невизначеності тісно пов'язана з характером адаптації до екстремальних життєвих умов. Проблемна адаптація супроводжується високим рівнем прогностичної та гнітючої тривоги, вираженою інтолерантністю до невизначеності. Такі керівники зазвичай інтерпретують двозначну інформацію як загрозу, що сприяє соматизації стресових реакцій, погіршує здатність вирішувати проблеми, призводить до бездіяльності й уникнення неоднозначних ситуацій (рис. 1).



Рис. 1. Середні оцінки окремих пунктів IUS-12 у групах керівників з різною адаптивністю

З іншого боку, здатність використовувати кризу як стимул для розвитку супроводжується найнижчим рівнем прогностичної тривоги та загальним прийняттям невизначеності. Якісна відмінність цієї групи порівняно з учасниками з нормальною адаптацією полягає в тому, що непередбачені події, суперечливість або нестача інформації їх менше засмучують (див. рис. 1). Такі особи не намагаються передбачити власне майбутнє і не стараються завжди думати наперед, меншою мірою прагнуть організувати все заздалегідь, щоб уникати будь-яких несподіванок або невизначених ситуацій. Іншими словами, вони простіше ставляться до «сюрпризів» життя, не намагаються щось передбачити та належно підготуватись.

Для розуміння закономірностей адаптації керівників бізнесу в умовах воєнного стану (невизначеності та високого ризику) розглянемо кореляції показників IUS-12 з різними вимірами прийняття рішень (табл. 4).

Прояви нетерпимості до невизначеності у вибірці прямо та сильно корелюють з вираженістю дезадаптивних стилів прийняття рішень: гіперпильності, перекладання відповідальності, прокрастинації, уникання та залежності від інших (в усіх випадках $p \leq 0,001$). Разом із тим ІНТ прямо корелює з адаптивними стратегіями, що передбачають ретельний, зважений та обережний аналіз інформації (раціональний стиль та пильність), найбільш тісна кореляція отримана стосовно схильності до планування. Низькі оцінки IUS-12, тобто

терпимість до невизначеності і неохочість тривожитися стосовно ймовірних неприємностей, асоціюється з вираженими інтуїтивними здібностями керівників.

Найміцніші кореляції в табл. 4 стосуються Шкали сприйнятого стресу (всі на рівні 0,000). Чим більше у керівників проявляється інтолерантність до невизначеності, тим більшою мірою вони відчувають свою життєву ситуацію як складну, напружену та непередбачувану, яка висуває надмірні вимоги до них. Цей результат цілком укладається в базове положення когнітивної теорії стресу – індивідуальна реакція людини на життєві обставини визначається не стільки об'єктивними характеристиками стресорів, скільки їх суб'єктивною оцінкою в контексті можливостей подолання. Сприятий стрес є результатом спільного впливу багатьох чинників: кількості та важкості життєвих проблем; рівня накопиченого, хронічного стресу, ефективності стратегій подолання; ресурсного стану людини; особистих рис, у т.ч. ставлення до невизначеності (Вельдбрехт, Тавровецька, 2022).

Отримані кореляції цілком очікувані, вони підтверджують дані вітчизняних та західних дослідників про те, що високий рівень ІНТ пов'язаний зі схильністю до прокрастинації та дисфункціональними стилями прийняття рішень (Саннікова, Санніков, 2020; Sagone & Indiana, 2022). Результати проведеного дослідження дозволяють розглянути ці закономірності в більш широкому контексті здатності до адаптації. Виходячи з отриманих емпіричних



Таблиця 4

Коефіцієнти кореляції Спірмена між показниками IUS-12, сприйнятим стресом та параметрами прийняття рішень

Діагностичні методики та шкали	Прогностична тривога		Гнітюча тривога		Інтолерантність до невизначеності	
	<i>r</i>	<i>p</i>	<i>r</i>	<i>p</i>	<i>r</i>	<i>p</i>
Шкала сприйнятого стресу	0,654**	0,000	0,720**	0,000	0,747**	0,000
Напруженість ситуації	0,600**	0,000	0,657**	0,000	0,687**	0,000
Нестача ресурсів	0,587**	0,000	0,613**	0,000	0,647**	0,000
<i>MDMQ Мельбурнський опитувальник прийняття рішень</i>						
Пильність	0,298**	0,002	0,074	0,447	0,216*	0,024
Гіперпильність	0,320**	0,001	0,526**	0,000	0,433**	0,000
Перекладання відповідальності	0,434**	0,000	0,618**	0,000	0,556**	0,000
Прокрастинація	0,330**	0,000	0,419**	0,000	0,403**	0,000
<i>GDMS Загальний стиль прийняття рішень</i>						
Раціональний стиль	0,344**	0,000	0,209*	0,029	0,316**	0,001
Інтуїтивний стиль	0,056	0,562	-0,130	0,177	-0,017	0,861
Залежний стиль	0,241*	0,012	0,409**	0,000	0,325**	0,001
Унікаючий стиль	0,342**	0,000	0,588**	0,000	0,482**	0,000
Спонтанний стиль	-0,138	0,152	-0,085	0,382	-0,113	0,240
<i>REI-40 Опитувальник раціональності-інтуїтивності</i>						
Раціональні здібності	-0,102	0,292	-0,070	0,468	-0,114	0,240
Використання раціо	-0,042	0,666	-0,022	0,824	-0,043	0,657
СП «Раціональність»	-0,070	0,468	-0,044	0,650	-0,074	0,443
Інтуїтивні здібності	-0,266**	0,005	-0,231*	0,016	-0,288**	0,002
Використання інтуїції	-0,081	0,402	0,007	0,945	-0,046	0,638
СП «Інтуїтивність»	-0,198*	0,039	-0,107	0,268	-0,179	0,062
<i>CoSI Індикатор когнітивних стилів</i>						
Пізнання	-0,115	0,233	-0,062	0,523	-0,107	0,268
Планування	0,477**	0,000	0,317**	0,001	0,454**	0,000
Креативність	-0,010	0,921	-0,120	0,216	-0,061	0,528

Примітка: * $p \leq 0,05$, ** $p \leq 0,01$.

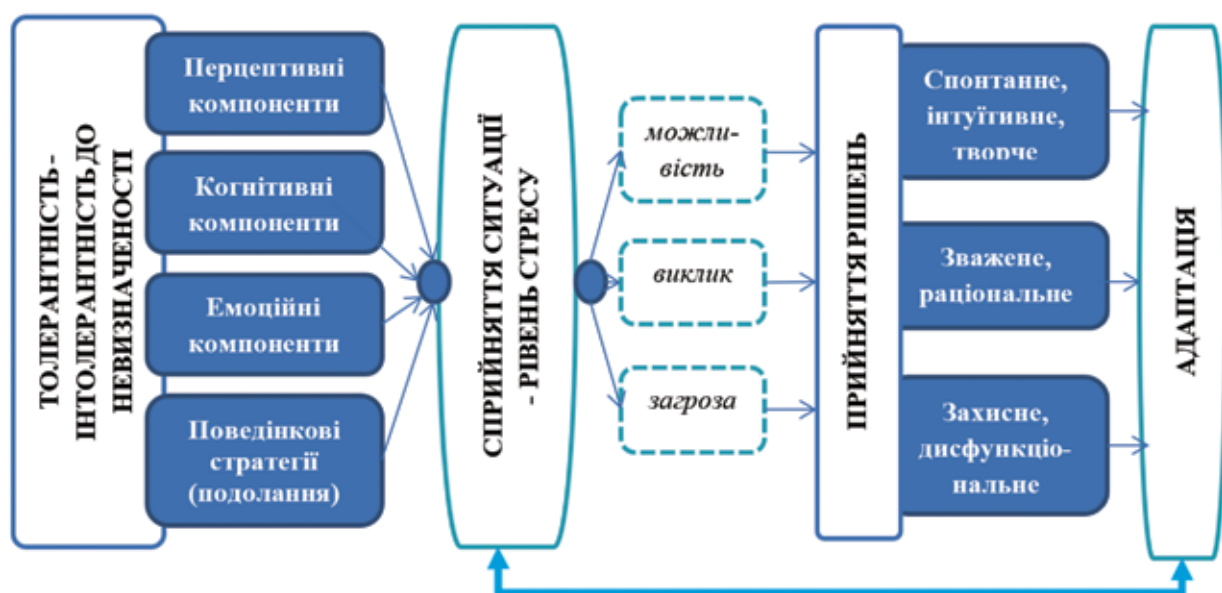


Рис. 2. Модель прийняття рішень у стресовій ситуації залежно від рівня толерантності до невизначеності

даних та їх співвіднесення з результатами попередніх досліджень, можемо побудувати таку модель:

Ми погоджуємося з Л.М. Коробкою, що характер впливу воєнного конфлікту на життєдіяльність українців доцільно трактувати як травмівний, але водночас і як такий, що приводить до зростання, позитивних змін на рівні особистості, спільноти та соціуму. Позитивна адаптація є здатністю особистості та спільноти до відновлювальних зусиль, що базується на мотивації розвитку, ключовою функцією якої є готовність до змін. Отриманий негативний досвід (вимушене переселення, втрата роботи, стрес) може спричинити не лише негативні наслідки, але і сприяти активізації відновлювальних зусиль, знаходженню нових життєвих та професійних цілей, досягненню більш високого рівня функціонування в різних сферах діяльності. В контексті суспільних змін внаслідок воєнного конфлікту авторка розділяє *рутинну адаптацію*, що реалізується за допомогою випробуваних стратегій і стереотипних захисних засобів, спрямованих на самозбереження, а також *проактивну адаптацію*, що проявляється в активному

пошуку нових можливостей, активізації власних ресурсів, готовності та здатності до відновлення й розвитку (Коробка, 2019). Саме проактивна адаптація вимагає толерантності до невизначеності.

Висновки та перспективи подальших досліджень. Толерантність до невизначеності є важливим складником адаптаційного потенціалу керівників бізнесу. Вона передбачає вміння приймати рішення без попередніх довгих роздумів, довіряти власній інтуїції та відходити від запланованої програми дій. Позитивне чи нейтральне сприйняття невизначеної ситуації зумовлює її продуктивне використання для розвитку в умовах зовнішньої кризи, появи нових життєвих та професійних можливостей. Нетерпимість до невизначеності (диспозиційний страх невідомого) звертає керівників бізнесу до дезадаптивних моделей поведінки у разі ухвалення важливих рішень.

Подальші дослідження, на думку автора, слід спрямувати на пошук шляхів та способів ефективного розвитку толерантності до невизначеності як важливого складника прийняття рішень та адаптаційного потенціалу особистості.

ЛІТЕРАТУРА:

1. Артемов В.Ю., Сингаївська І.В. Особливості процесів прийняття рішень в умовах невизначеності. *Вчені записки Університету «КРОК»*, 2022. № 1 (65). С. 149–163. DOI: <https://doi.org/10.31732/2663-2209-2022-65-149-163>.
2. Вельдбрехт О.О., Тавровецька Н.І. Шкала сприйнятого стресу (PSS-10): адаптація та апробація в умовах війни. *Проблеми сучасної психології*. 2022. № 2(25). С. 16–27. DOI: 10.26661/2310-4368/2022-2-2.
3. Громова Г.М. Інструменти вимірювання толерантності до невизначеності. Адаптація тесту «Шкала інтолерантності до невизначеності» Н. Карлетона. *Наукові студії із соціальної та політичної психології*. 2021. Вип. 47(50). С. 115–130. DOI: [https://doi.org/10.33120/ssj.vi47\(50\).217](https://doi.org/10.33120/ssj.vi47(50).217).
4. Громова Г.М. Толерантність до невизначеності як чинник трансформації травматичного досвіду особистості: дис. ... доктора філософії за спеціальністю: 053. Київ: Ін-т соціальної та політичної психології НАПН України, 2022. 208 с. URL: https://ispp.org.ua/wp-content/uploads/2022/07/hromova-dis_07_2022.pdf.
5. Гура Г.Н. Психологічна адаптація керівників бізнесу та підприємців до умов воєнного стану. *Вектори соціальної, організаційної та економічної психології*: тези доповідей II Міжнар. наук.-практ. конф. (Київ, 17 лют. 2023 р.). Київ: ДТЕУ, 2023. С. 72–78. URL: <https://knute.edu.ua/file/MzEyMQ==/f467895ec4bf440341490c621a6eccb8.pdf>.
6. Гусев А.І. Толерантність до невизначеності як чинник розвитку ідентичності особистості: дис. ... канд. психол. наук: 19.00.01. Київ: Ун-т менеджменту освіти АПН України, 2009. 233 с. URL: <http://www.dspace.pdpu.edu.ua/handle/123456789/1910>.
7. Коробка Л.М. Адаптація спільноти до суспільних змін унаслідок воєнного конфлікту: від переживання травми до відновлювальних зусиль та розвитку. *Науковий вісник Херсонського державного університету. Серія «Психологічні науки»*. 2019. Вип. 14. С. 176–182. DOI: 10.32999/ksu2312-3206/2019-4-23.
8. Кузікова С.Б. Толерантність до невизначеності: теоретико-емпіричні розвідки. *Науковий вісник ХДУ. Серія «Психологічні науки»*. 2018. Том 1, № 3. С. 67–72. URL: <https://pj.journal.kspu.edu/index.php/pj/article/view/326>.
9. Лушин П.В. Невизначеність і типи ставлення до неї: ситуація психологічної допомоги. *Психологічне консультування і психотерапія*. 2016. Т. 1, вип. 5. С. 33–40. URL: http://nbuv.gov.ua/UJRN/pscp_2016_1_5_5.
10. Саннікова О.П., Санніков О.І. Толерантність до невизначеності як предиктор прийняття рішень особистістю. *Вісник післядипломної освіти. Серія «Соціальні та поведінкові науки»*. 2020. Вип. 12(41). С. 98–123. DOI: [https://doi.org/10.32405/2522-9931/2522-9958-2020-12\(41\)-98-123](https://doi.org/10.32405/2522-9931/2522-9958-2020-12(41)-98-123).
11. Сняданко І.І., Калин Р.Ю. Дослідження ролі толерантності до невизначеності у керівників банківських організацій. *Науковий вісник ХДУ. Серія «Психологічні науки»*. 2019. № 1. С. 279–284. DOI: <https://doi.org/10.32999/ksu2312-3206/2019-1-46>.
12. Bochner S. Defining Intolerance of Ambiguity. *The Psychological Record*. 1965. Vol. 15. P. 393–400. URL: <https://link.springer.com/article/10.1007/BF03393605>.
13. Boswell J.F., Thompson-Hollands J., Farchione T.J., Barlow D.H. Intolerance of Uncertainty: A Common Factor in the Treatment of Emotional Disorders. *Journal of Clinical Psychology*. 2013. Vol. 69(6). P. 630–645. DOI: 10.1002/jclp.21965.
14. Carleton R.N., Norton M.A., Asmundson G.J. Fearing the unknown: A short version of the Intolerance of Uncertainty Scale. *Journal of Anxiety Disorders*. 2007. Vol. 21(1). P. 105–117. DOI: 10.1016/j.janxdis.2006.03.014.



15. Ciria L.F., Quintero M.J., López F.J., Luque D., Cobos P.L., Moris J. Intolerance of uncertainty and decisions about delayed, probabilistic rewards: A replication and extension of C.C. Luhmann, K. Ishida, & G. Hajcak (2011). *PLoS ONE*. 2021. Vol. 16(9). Art. e0256210. DOI: 10.1371/journal.pone.0256210.
16. Cools E., Van den Broeck H. Development and Validation of the Cognitive Style Indicator. *The Journal of Psychology: Interdisciplinary and Applied*. 2007. Vol. 141(4), P. 359–387. DOI: 10.3200/JRLP.141.4.359-388.
17. Dugas M.J., Hedayati M., Karavidas A., Buhr K., Francis K. & Phillips N.A. Intolerance of Uncertainty and Information Processing: Evidence of Biased Recall and Interpretations. *Cognitive Therapy and Research*. 2005. Vol. 29. P. 57–70. DOI: <https://doi.org/10.1007/s10608-005-1648-9>.
18. Epstein S. Cognitive-experiential self-theory: An integrative theory of personality : Handbook of Psychology. Volume 5. Personality and Social Psychology. Personality Section / eds. H. Tennen, J. Suls. Hoboken, NJ: John Wiley & Sons. 2012. DOI: <https://doi.org/10.1002/9781118133880.hop20500>.
19. Jensen D., Kind A.J., Morrison A.S., Heimberg R.G. Intolerance of Uncertainty and Immediate Decision-Making in High-Risk Situations. *Journal of Experimental Psychopathology*. 2014. Vol. 5(2). P. 178–190. DOI: 10.5127/jep.035113.
20. Knowles K.A., Olatunji B.O. Intolerance of uncertainty as a cognitive vulnerability for obsessive-compulsive disorder: A qualitative review. *Clinical Psychology: Science and Practice*. 2023. Advance online publication. URL: <https://doi.org/10.1037/cps0000150>.
21. Luhmann C.C., Ishida K., Hajcak G. Intolerance of uncertainty and decisions about delayed, probabilistic rewards. *Behavior Therapy*. 2011. Vol. 42(3). P. 378–386. DOI: 10.1016/j.beth.2010.09.002.
22. Mann L., Burnett P., Radford M., Ford S. The Melbourne Decision Making Questionnaire: An instrument for measuring patterns for coping with decisional conflict. *Journal of Behavioral Decision Making*, 1997. Vol. 10(1). P. 1–19.
23. Pacini R., Epstein S. The relation of rational and experiential information processing styles to personality, basic beliefs, and the ratio-bias phenomenon. *Journal of Personality and Social Psychology*. 1999. Vol. 76(6). P. 972–987. DOI: <https://doi.org/10.1037/0022-3514.76.6.972>.
24. Sagone E., Indiana M.L. Role of Decision-Making Styles and Intolerance of Uncertainty on Procrastination During the Pandemic. *Journal of Higher Education Theory and Practice*. 2022. Vol. 22(17). P. 14–27. DOI: 10.33423/jhetp.v22i17.5655.
25. Scott S.G., Bruce R.A. Decision-making style: The development and assessment of a new measure. *Educational and Psychological Measurement*, 1995. Vol. 55(5). P. 818–831. DOI: 10.1177/0013164495055005017.
26. Shapiro M.O., Short N.A., Morabito D., Schmidt N.B. Prospective associations between intolerance of uncertainty and psychopathology. *Personality and Individual Differences*. 2020. Vol. 166. Article 110210. DOI: <https://doi.org/10.1016/j.paid.2020.110210>.

REFERENCES:

1. Artemov, V.Iu., & Synhavskya, I.V. (2022). Osoblyvosti protsesiv pryiniattia rishen v umovakh nevyznachenosti [Features of decision-making processes under uncertainty]. *Vcheni zapysky Universytetu «KROK»*, 1(65), 149–163. DOI: <https://doi.org/10.31732/2663-2209-2022-65-149-163> [in Ukrainian].
2. Veldbrekht, O.O., & Tavrovetska, N.I. (2022). Shkala spryiniatoho stresu (PSS-10): adaptatsiia ta aprobatsiia v umovakh viiny [Percepted Stress Scale (PSS-10): adaptation and approbation in the war circumstances]. *Problemy suchasnoi psykholohii*, 2(25), 16–27. DOI: 10.26661/2310-4368/2022-2-2 [in Ukrainian].
3. Hromova, H.M. (2021). Instrumenty vymyriuvannya tolerantnosti do nevyznachenosti. Adaptatsiia testu «Shkala intolerantnosti do nevyznachenosti» N. Karletona [Uncertainty tolerance measurement tools. Adaptation of N. Carleton's "Intolerance of uncertainty scale" (short version)]. *Naukovi studii iz sotsialnoi ta politychnoi psykholohii*, 47(50), 115–130. DOI: [https://doi.org/10.33120/ssj.vi47\(50\).217](https://doi.org/10.33120/ssj.vi47(50).217) [in Ukrainian].
4. Hromova, H.M. (2022). Tolerantnist do nevyznachenosti yak chynnyk transformatsii travmatychnoho dosvidu osobystosti [Tolerance of uncertainty as a factor of a personal traumatic experience transformation]: the thesis for the Philosophy Doctor degree in specialty – 053 «Psychology». Kyiv, Institute for Social and Political Psychology of National Academy of Educational Sciences of Ukraine.
5. Gura, H.N. (2023). Psykholohichna adaptatsiia kerivnykiv biznesu ta pidpriiemtsiv do umov voiennoho stanu [Psychological adaptation of business managers and entrepreneurs to martial law conditions]. *Vektory sotsialnoi, orhanizatsiinoi ta ekonomichnoi psykholohii: tezy dopovidei II Mizhnar. nauk.-prakt. konf.* Pp. 72–78. Kyiv: DTEU. Retrieved from: <https://knute.edu.ua/file/MzEyMQ==/f467895ec4bf440341490c621a6eccb8.pdf> [in Ukrainian].
6. Husiev, A.I. (2019). Tolerantnist do nevyznachenosti yak chynnyk rozvytku identychnosti osobystosti [Tolerance of ambiguity as a factor of the identity of personality development]: the thesis for the Philosophy Doctor degree in specialty: 19.00.01. Kyiv: Un-t menedzhmentu osvity APN Ukrainy. Retrieved from: <http://www.dspace.pdpu.edu.ua/handle/123456789/1910> [in Ukrainian].
7. Korobka, L.M. (2019). Adaptatsiia spilnoty do suspilnykh zmin unaslidok voiennoho konfliktu: vid perezhyvannya travmy do vidnovliuvannykh zusyly ta rozvytku. Naukovi visnyk Khersonskoho derzhavnogo universytetu. Seriya Psykholohichni nauky. Vyp. 14. S. 176–182. DOI: 10.32999/ksu2312-3206/2019-4-23.
8. Kuzikova, S.B. (2018). Tolerantnist do nevyznachenosti: teoretyko-empyrychni rozvidky [Tolerance to uncertainty: theoretical and empirical explorations]. *Naukovi visnyk Khersonskoho derzhavnogo universytetu. Seriya «Psykholohichni nauky» – Scientific bulletin of Kherson State University. Series "Psychological sciences"*, 1(3), 67–72. Retrieved from: <https://pj.journal.kspu.edu/index.php/pj/article/view/326> [in Ukrainian].
9. Lushyn, P.V. (2016). Nevyznachenist i typy stavlenia do nei: situatsiia psykholohichnoi dopomohy [Uncertainty and types of attitudes towards it: the situation of psychological assistance]. *Psykholohichne konsultuvannya i psykhoterapia*, 1(5), 33–40. Retrieved from: http://nbuv.gov.ua/UJRN/pscp_2016_1_5_5 [in Ukrainian].

10. Sannikova, O.P., & Sannikov, O.I. (2020). Tolerantnist do nevyznachenosti yak predyktor pryiniattia rishen osobystistiu. *Visnyk pisladyplomnoi osvity. Seriya «Sotsialni ta povedinkovi nauky»*. 2020. Vyp. 12(41). S. 98–123. DOI: [https://doi.org/10.32405/2522-9931/2522-9958-2020-12\(41\)-98-123](https://doi.org/10.32405/2522-9931/2522-9958-2020-12(41)-98-123) [in Ukrainian].
11. Sniadanko, I.I., & Kalyn, R.Yu. (2019). Doslidzhennia roli tolerantnosti do nevyznachenosti u kerivnykiv bankivskykh orhanizatsii [Study of the role of uncertainty tolerance in managers of banking organizations]. *Naukovyi visnyk Khersonskoho derzhavnoho universytetu. Seriya «Psykhologichni nauky» – Scientific bulletin of Kherson State University. Series “Psychological sciences”*, 1, 279–284. DOI: <https://doi.org/10.32999/ksu2312-3206/2019-1-46> [in Ukrainian].
12. Bochner, S. (1965). Defining Intolerance of Ambiguity. *The Psychological Record*, 15, 393–400. Retrieved from: <https://link.springer.com/article/10.1007/BF03393605>.
13. Boswell, J.F., Thompson-Hollands, J., Farchione, T.J., Barlow, D.H. (2013). Intolerance of Uncertainty: A Common Factor in the Treatment of Emotional Disorders. *Journal of Clinical Psychology*. Vol. 69(6). P. 630–645. DOI: 10.1002/jclp.21965.
14. Carleton, R.N., Norton, M.A., & Asmundson, G.J. (2007). Fearing the unknown: A short version of the Intolerance of Uncertainty Scale. *Journal of Anxiety Disorders*, 21(1), 105–117. Retrieved from: <https://doi.org/10.1016/j.janxdis.2006.03.014>.
15. Ciria, L.F., Quintero, M.J., López, F.J., Luque, D., Cobos, P.L., & Moris, J. (2021). Intolerance of uncertainty and decisions about delayed, probabilistic rewards: A replication and extension of C. C. Luhmann, K. Ishida, & G. Hajcak. (2011). *PLoS ONE*, 16(9), e0256210. Retrieved from: <https://doi.org/10.1371/journal.pone.0256210>.
16. Cools, E., & Van den Broeck, H. (2007). Development and Validation of the Cognitive Style Indicator. *The Journal of Psychology: Interdisciplinary and Applied*, 141(4), 359–387.
17. Dugas, M.J., Hedayati, M., Karavidas, A., Buhr, K., Francis, K., & Phillips, N.A. (2005). Intolerance of Uncertainty and Information Processing: Evidence of Biased Recall and Interpretations. *Cognitive Therapy and Research*, 29, 57–70. Retrieved from: <https://doi.org/10.1007/s10608-005-1648-9>.
18. Epstein, S. (2012). Cognitive-experiential self-theory: An integrative theory of personality: Handbook of Psychology / In H. Tennen & J. Suls (eds.). *Volume 5: Personality and Social Psychology* (pp. 79–98). Hoboken, NJ: John Wiley & Sons. Retrieved from: <https://doi.org/10.1002/9781118133880.hop20500>.
19. Jensen, D., Kind, A.J., Morrison, A.S., & Heimberg, R.G. (2014). Intolerance of Uncertainty and Immediate Decision-Making in High-Risk Situations. *Journal of Experimental Psychopathology*, 5(2), 178–190. DOI: 10.5127/jep.035113.
20. Knowles, K.A., & Olatunji, B.O. (2023). Intolerance of uncertainty as a cognitive vulnerability for obsessive-compulsive disorder: A qualitative review. *Clinical Psychology: Science and Practice*. Advance online publication. Retrieved from: <https://doi.org/10.1037/cps0000150>.
21. Luhmann, C.C., Ishida, K., & Hajcak, G. (2011). Intolerance of uncertainty and decisions about delayed, probabilistic rewards. *Behavior Therapy*, 42(3), 378–386. DOI: 10.1016/j.beth.2010.09.002.
22. Mann, L., Burnett, P., Radford, M., & Ford, S. (1997). The Melbourne Decision Making Questionnaire: An instrument for measuring patterns for coping with decisional conflict. *Journal of Behavioral Decision Making*, 10(1), 1–19.
23. Pacini, R., & Epstein, S. (1999). The relation of rational and experiential information processing styles to personality, basic beliefs, and the ratio-bias phenomenon. *Journal of Personality and Social Psychology*, 76(6), 972–987. Retrieved from: <https://doi.org/10.1037/0022-3514.76.6.972>.
24. Sagone, E., & Indiana, M.L. (2022). Role of Decision-Making Styles and Intolerance of Uncertainty on Procrastination During the Pandemic. *Journal of Higher Education Theory and Practice*, 22(17), 14–27. DOI: 10.33423/jhetp.v22i17.5655.
25. Scott, S.G., & Bruce, R.A. (1995). Decision-making style: The development and assessment of a new measure. *Educational and Psychological Measurement*, 55(5), 818–831. Retrieved from: <https://doi.org/10.1177/0013164495055005017>.
26. Shapiro, M.O., Short, N.A., Morabito, D., & Schmidt, N.B. (2020). Prospective associations between intolerance of uncertainty and psychopathology. *Personality and Individual Differences*, 166, Article 110210. Retrieved from: <https://doi.org/10.1016/j.paid.2020>.

Стаття надійшла до редакції 26.05.2023.
The article was received 26 May 2023.

Наукове видання

**НАУКОВИЙ ВІСНИК
ХЕРСОНСЬКОГО ДЕРЖАВНОГО УНІВЕРСИТЕТУ**

Збірник наукових праць

Серія ПСИХОЛОГІЧНІ НАУКИ

Випуск 2

Коректура • *Н. С. Ігнатова*

Формат 60×84/8. Агіал.
Папір офсет. Цифровий друк. Ум.-друк. арк. 5,81.
Замов. № 0823/520. Наклад 200 прим.

Видавництво і друкарня – Видавничий дім «Гельветика»
65101, Україна, м. Одеса, вул. Інглєзі, 6/1
Телефон +38 (095) 934 48 28, +38 (097) 723 06 08
E-mail: mailbox@helvetica.ua
Свідоцтво суб'єкта видавничої справи
ДК № 7623 від 22.06.2022 р.

