



УДК 159.923.2

ПСИХОЛОГІЧНІ ОСОБЛИВОСТІ СТУДЕНТІВ ІЗ РІЗНИМИ ОБРАЗАМИ ПРЕЗИДЕНТА ДЕРЖАВИ

Петровська І.Р., к. т. н., доцент, доцент кафедри психології
Львівський національний університет імені Івана Франка

Куц О.В., магістр психології
Львівський національний університет імені Івана Франка

Представлено результати емпіричного дослідження, яке виявило, що 34% досліджуваних студентів мають позитивний, 43% – нейтральний і 23% – негативний образ президента держави. Виявлено психологічні відмінності студентів із різними образами президента держави за такими показниками, як прийняття інших, тип моделі світосприйняття, формально-динамічні властивості індивідуальності.

Ключові слова: образ, політичний імідж, моделі світосприйняття, ергічність, пластичність.

Представлены результаты эмпирического исследования, которое выявило, что 34% исследуемых студентов имеют положительный, 43% – нейтральный и 23% – отрицательный образ президента страны. Выявлены психологические различия студентов с различными образами президента государства по таким показателям, как принятие других, тип модели мировосприятия, формально-динамические свойства индивидуальности.

Ключевые слова: образ, политический имидж, модели мировосприятия, эргичность, пластичность.

Petrovska I.R., Kutz O.V. PSYCHOLOGICAL FEATURES OF STUDENTS WITH DIFFERENT IMAGES OF THE PRESIDENT OF THE STATE

The article presents the results of an empirical study that found that 34% of the students studied have positive, 43% have neutral and 23% have negative image of the president of the state. The psychological differences between students with different images of the president of the state according to the indicators of acceptance of others, the type of worldview model, and the formal-dynamic properties of individuality have been identified.

Key words: image, political image, models of world perception, ergicity, flexibility.

Постановка проблеми. Для того, щоб знати, як побудувати привабливий імідж політика, зокрема президента держави, який повинен відображати соціальні очікування великих груп, необхідно регулярно проводити соціально-психологічний моніторинг «психологічного простору» (симпатії, антипатії, очікування, страхи, ідеали тощо), вивчати специфіку феномена політичного іміджу, розкривати його структурно-змістовне наповнення.

Політичний імідж вважають феноменом масової свідомості, який безпосередньо залежить від культурно-історичного контексту. Склад аудиторії та її характеристики як соціальної групи роблять значний вплив на зміст іміджу, способи представлення і канали передачі інформації, що формують імідж [2; 3; 5].

Важливою складовою частиною іміджу політичного лідера, на думку західних аналітиків, є гармонія із духом часу, з оцінками й образами своїх виборців про політиків та події у державі [7, с. 111]. Так, суспільство у певний історичний час може мати потребу, приміром, не в «мислителях» чи «сім'янинах», а в «господарях», «захисниках», «героях» чи інших діяльних типажах.

Формування іміджу відбувається протягом певного часу під впливом зовнішніх та внутріш-

ніх чинників, є відносно тривалим утворенням, яке повільно змінюється у часі. Імідж політичного лідера базується на реально наявних психологічних якостях політика, а також містить далекі від реальності компоненти, які слугують ідеалізації його особи.

До загальних особливостей сприйняття «іміджу» політика молодими людьми накладаються специфічні характеристики, властиві саме цьому віковому періоду. У юнацькому віці здійснюється бурхливий розвиток самосвідомості, в молодих людей з'являються власні критерії значущості, тому вони оцінюють реальність із позиції своєї внутрішньої шкали цінностей. Для них властиві, з одного боку, максималізм, категоричність оцінок, демонстративний скепсис, а з іншого – моральний релятивізм, коли все дозволено, все можна зрозуміти і виправдати. Відносини з особами, наділеними офіційним авторитетом, стають більш диференційованими. Студенти схильні до радикальної оцінки вчинків та поведінки інших, критичного ставлення та гострого реагування на несправедливість, із якою стикаються у суспільстві. До політичних лідерів вони висувають високі вимоги, особливо до їхньої компетенції і моральності. Оскільки най-

більш публічною особою у країні є президент держави, наше дослідження зосереджено на вивченні саме його образу у студентів.

Аналіз останніх досліджень і публікацій. Дослідженню феномена іміджу політика, а саме принципів, механізмів, технологій його формування присвятили свої праці як зарубіжні вчені (Е. Аверін, С. Блек, Г. Вілсон, О. Горбанюк, Д. Мак-Гіннес, П. Гуревич, Ф. Дейвіс, К. Єгорова-Гантман, А. Жмиріков, О. Іваннікова, К. Макклафін, І. Носков, А. Панасюк, О. Петрова, О. Перелігіна, О. Феофанов, Р. Фурс, Е. Шестопал та ін.), так і вітчизняні (В. Васютинський, О. Вознесенська, Д. Видрін, М. Головатий, А. Гуцал, В. Королько, В. Кривошеїн, Б. Кухта, С. Недбаєвський, О. Петрунко, Г. Почепцов, В. Рибаченко, М. Слюсаревський, П. Фролов та ін.).

Імідж політика можна розглядати як сформований у виборців образ, що є результатом безпосереднього сприйняття політика, його політичної діяльності, зокрема PR-діяльності у ЗМІ [4, с. 58]. Це феномен масової свідомості, що функціонує як образ-уявлення, у якому в складній взаємодії з'єднуються зовнішні і внутрішні характеристики суб'єкта політики.

Постановка завдання. Метою статті є виявлення відмінностей психологічних особливостей студентів із різними образами президента держави.

Для досягнення поставленої мети було використано такі методики: опитувальник «Імідж політика» (О. Горбанюк), опитувальник «Соціально-психологічний аналіз індивідуальних моделей світу» (Г. Малюченко, В. Смірнов), тест «Сприйняття інших» (В. Фейя), опитувальник формально-динамічних особливостей особистості (В. Русалов), авторська анкета.

Виклад основного матеріалу дослідження. У дослідженні взяли участь 82 студента I – VI курсів Національного університету ім. Івана

Франка та Національного університету «Львівська політехніка» віком 18–25 років, із них 37 студентів чоловічої та 45 жіночої статі.

Образи політиків (узагальнений підхід) та думки виборців про окремих політиків (індивідуальний підхід), на думку вчених (О. Горбанюк, В. Размус, К. Кава, О. Михайлич), відрізняються у діапазоні чотирьох вимірів особистості: 1) сили, що описує детермінацію політика в досягненні поставлених перед ним цілей; 2) інтелекту, що описує уміння та рівень інтелектуальної культури, які репрезентує політик; 3) чесності, що описує моральні якості політика; 4) конфліктності й емоційного дисбалансу, що описує здатність політика до співпраці з іншими політиками [1, с. 37].

Результати методики «Імідж політика» О. Горбанюка виявили, що в уявленні досліджуваних студентів глава держави є високоінтелектуальною людиною (освіченою, культурною, грамотною, розумною), однак нечесною (хитрою, брехливою, дволикою), помірно сильною (наполегливою) та відносно неконфліктною (рис. 1, 2).

Цікавими виявились асоціативні уявлення студентів про чинного Президента України. Так, у 71% студентів П. Порошенко асоціюється з «бізнесменом», лише 12% студентів асоціюють главу держави з «господарем», 6% – з образом «сім'янин», 2,5% – «мудрецем», 2% – «воїном-захисником». Ще декілька студентів давали свій варіант відповіді, яким виявляли негативне ставлення до нього. Слід зазначити, що жодного разу не було обрано таких образів як «батько» та «герой».

Порівняльний аналіз виявив статистично значущі відмінності образу глави держави за статевою ознакою (рис. 3) за шкалами «сила», «інтелект» та «нечесність». Жінки вище оцінюють його силу ($M_{ж} = 24,7$, $M_{ч} = 21,5$; $t = 2,5$; $p = 0,01$) та інтелект ($M_{ж} = 29,44$, $M_{ч} = 26,2$; $t = 2,6$;

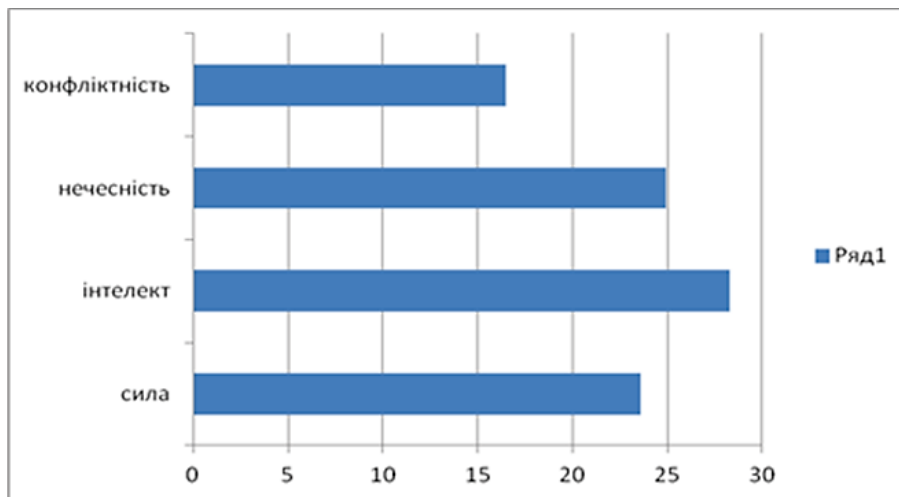


Рис. 1. Президент держави П. Порошенко: узагальнений образ

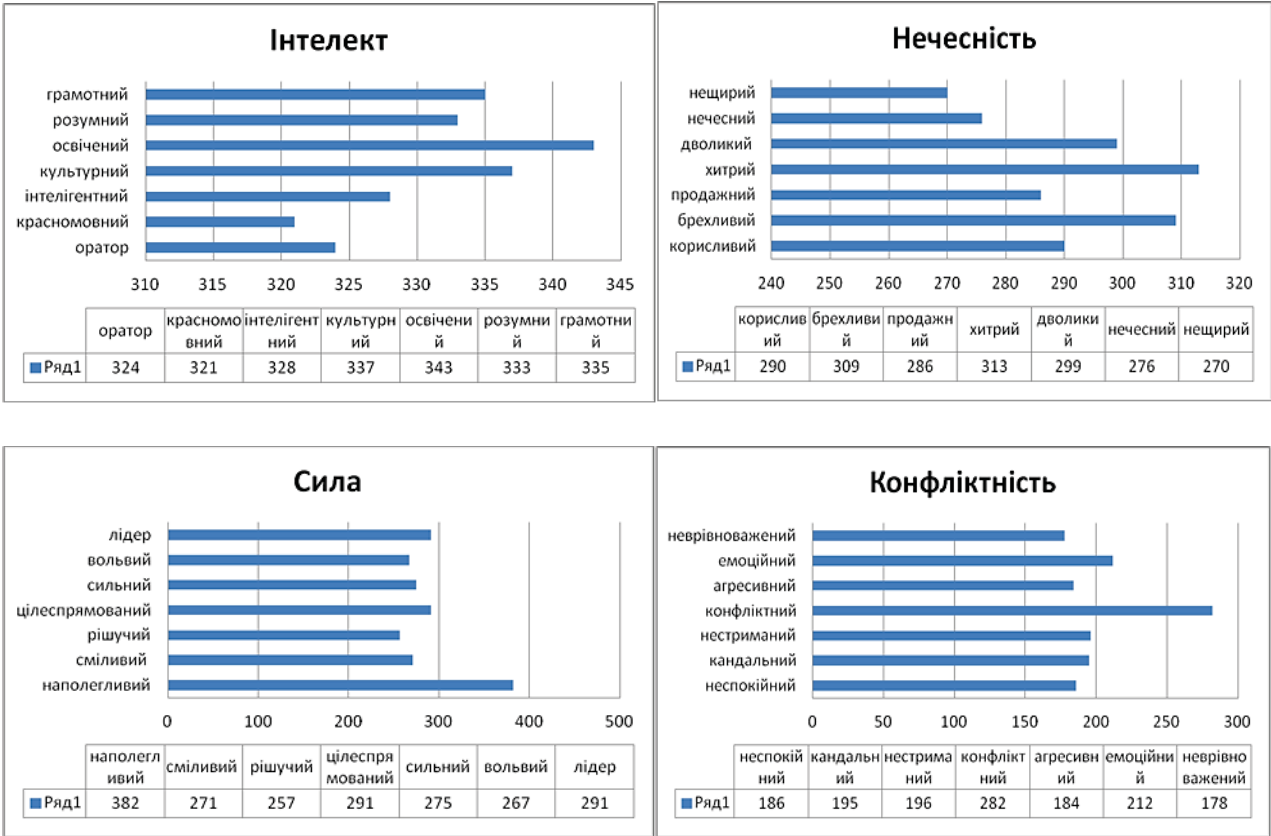


Рис. 2. Оцінка складників іміджу (інтелект, сила, нечесність, конфліктність) за методикою «Імідж політика» О. Горбанюка

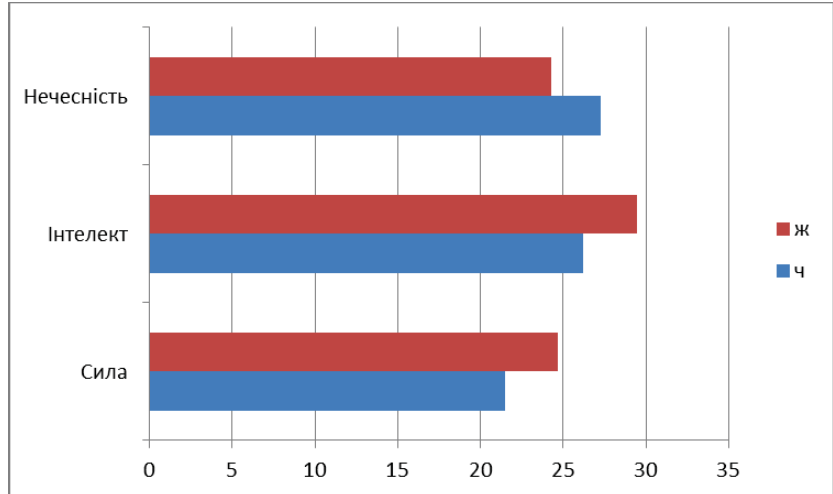


Рис. 3. Статистично значущі відмінності компонентів образу П. Порошенка за статевою ознакою

$p = 0,009$), водночас лояльніше ставляться до його нечесності ($M_{ж} = 24,3$, $M_{ч} = 27,3$; $t = -2,1$; $p = 0,03$). Таким чином, жінки мають більш позитивний образ П. Порошенка, ніж чоловіки.

Розподіл досліджуваних на групи студентів із різним образом глави держави проводився за допомогою кластерного аналізу емпіричних

даних із використанням методу дерева кластеризації та методу к-середніх. За результатами аналізу було виокремлено три групи студентів із різними уявленнями про президента держави (рис. 4).

У перший кластер увійшли 35 студентів (43%), які помірно оцінюють «силу», «інтелект»,

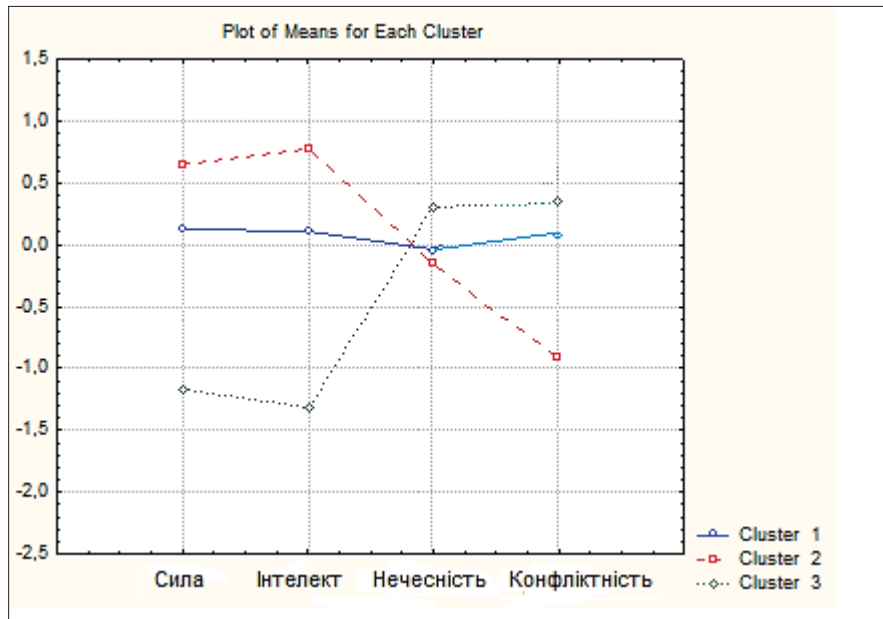


Рис. 4. Групи досліджуваних із різними образами президента держави

«нечесність» та «конфліктність» президента держави. Умовно цю групу студентів охарактеризуємо як таких, що мають «нейтральний» його образ.

Другий кластер сформували 28 студентів (34%), що мають «позитивний» образ глави держави. Вони високо оцінюють його інтелектуальні здібності та силу. Лояльно ставляться до його нечесності і не вважають його конфліктним. Іншими словами, дають найвищі оцінки позитивним складникам іміджу президента держави і найнижчі – негативним.

До третього кластеру ввійшли 19 студентів (23%), що мають «негативний» образ президента держави. Вони найнижче серед інших оцінюють його «інтелект», «силу», «конфліктність», найбільш критично оцінюють його «чесність» (бачать П. Порошенка як хитрого, корисливого та нещирого).

Порівняльний аналіз (однофакторний ANOVA і тест Шеффе) виявив статистично значущі відмінності у групах студентів із позитивним, нейтральним та негативним образом глави держави за такими показниками: інтелектуальна ергічність ($p = 0,0306$), інтелектуальна пластичність ($p = 0,0086$), комунікативна пластичність ($p = 0,0277$), інтелектуальна швидкість ($p = 0,0209$), комунікативна швидкість ($p = 0,0454$) та прийняття інших ($p = 0,0471$).

Спостерігаються відмінності за шкалою «інтелектуальна ергічність» між групами студентів із позитивним і нейтральним образом глави держави. У студентів із позитивним образом президента вищий рівень інтелектуальної ергічності (32,8), ніж у студентів із його нейтральним образом (29,5). Тобто студенти, які вище

оцінюють президента за позитивними якостями та нижче за негативними, характеризуються більшою здатністю до розумової активності, включеністю у розумові процеси, вони цікавляться новим, відкриті до змін.

Також виявлено відмінності за шкалою «інтелектуальна пластичність» у студентів, що мають негативний образ президента (26,9), і тих, що мають нейтральний (28,6) та позитивний (28,8) образи. Зокрема, у студентів із негативним образом найнижчий рівень інтелектуальної пластичності. Вони характеризуються ригідністю мислення, важче переключаються з однієї розумової діяльності на іншу.

Виявлено відмінності за шкалою «комунікативна пластичність» у студентів із позитивним та негативним образами П. Порошенка. Студенти з позитивним образом президента демонструють вищий рівень показника комунікативної пластичності.

Що стосується «інтелектуальної швидкості» і «комунікативної швидкості», то тут спостерігаються відмінності у студентів із позитивним і негативним образами глави держави. Так, у студентів із позитивним образом президента вищі показники інтелектуальної швидкості (31,03) і комунікативної швидкості (35,57), ніж у студентів із негативним образом президента, де показники інтелектуальної швидкості (29,33) та комунікативної швидкості (31,03) значно нижчі.

Наочне зображення відмінностей у кластерах згаданих вище показників відображено на рис. 5.

Було виявлено статистично значущі відмінності між групами студентів із різними образа-

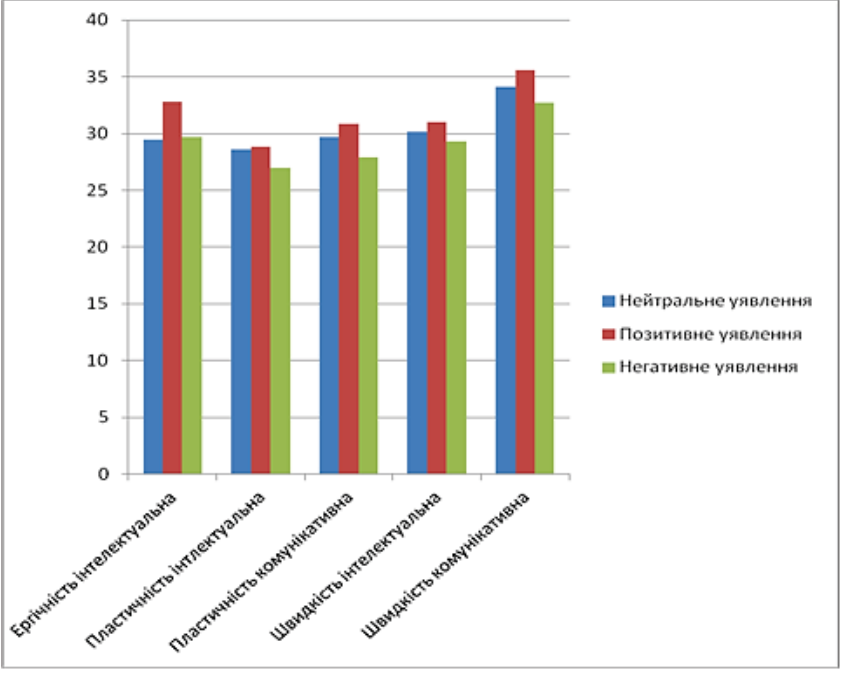


Рис. 5. Статистично значущі відмінності психологічних особливостей студентів із різними образами президента держави

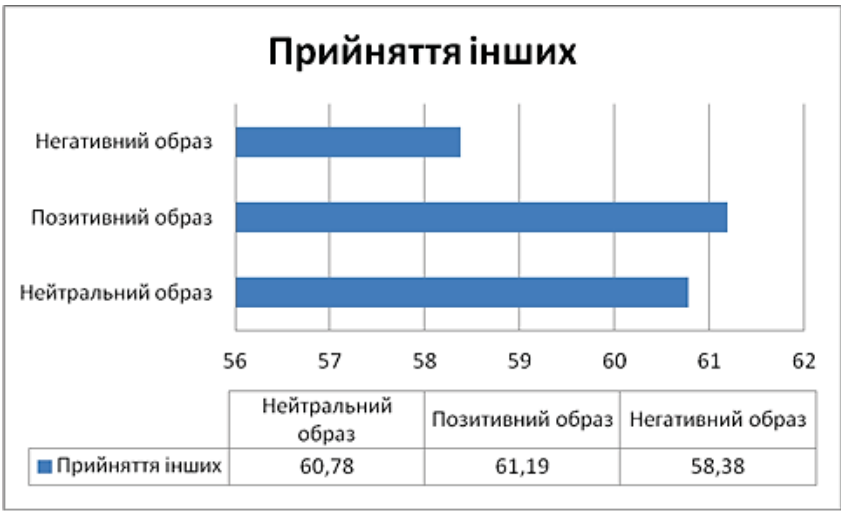


Рис. 6. Показники прийняття інших у студентів із різними образами президента держави

ми президента за шкалою «прийняття інших». Студенти з позитивним образом глави держави мають вищий показник за цією шкалою (61,19), аніж студенти з негативним образом (58,38) (рис. 6).

Студенти з позитивним образом президента більш відкриті до людей, схильні захоплюватися їхніми позитивними рисами, лояльно ставляться до людських слабкостей та недоліків, мають задоволення від спілкування та охоче допомагають людям. Так вони ставляться до людей загалом, а також до авторитетних

осіб зокрема. Вони віддають перевагу позитивним рисам глави держави, із розумінням ставляться до негативних компонентів його іміджу.

Висновки з проведеного дослідження. Сприйняття політичного лідера у студентської молоді має свої особливості, вони дуже критично ставляться до негативних компонентів іміджу політиків, чутливі до їхніх позитивних властивостей. Саме юнацький вік – це вік формування політичної самоідентифікації, пошуку свого місця у соціумі, входження у нові ролі,

розширення контактів та поля відповідальності. Від рівня політичної самоідентифікації буде залежати не лише здатність студентів мати сформовану думку про політиків і події, які відбуваються у суспільстві, а й ставати повноцінним його членом, брати активну участь у суспільних подіях.

Сприймаючи світ із погляду свого місця у ньому та свого майбутнього, студенти мають певні очікування від політиків: стабільність у країні, мир, економічний розвиток, вирішення екологічних проблем, подолання безробіття тощо. Універсальними якостями, які б хотіла бачити в політичних лідерах молодь незалежно від місця проживання, є розум, професіоналізм, цілеспрямованість, а також моральні якості.

У результаті емпіричного дослідження виявлено, що:

– в уявленні досліджуваних студентів Президент України П. Порошенко є високоінтелектуальною людиною, однак нечесною, помірно сильною та відносно неконфліктною;

– у більшості досліджуваних студентів (71%) глава держави асоціюється із таким образом, як «бізнесмен»;

– 23% досліджуваних студентів мають негативний, 43% – нейтральний і 34% – позитивний образ глави держави;

– студенти з негативним образом президента мають найнижчі порівняно з іншими групами показники за шкалою «прийняття інших», характеризуються меншою інтелектуальною ергічністю, тобто меншою здатністю до розумової активності, включеністю у розумові процеси, вони менш відкриті до всього нового та змін. Демонструють нижчий рівень порівняно з тими, хто має позитивний образ, показників комунікативної пластичності, інтелектуальної та комунікативної швидкості. У студентів із негативним образом президента найнижчий рівень інтелектуальної пластичності. Вони ха-

рактизуються ригідністю мислення, важче переключаються з однієї розумової діяльності на іншу;

– жінки мають більш позитивний образ президента держави, аніж чоловіки, вони вище оцінюють позитивні (силу, інтелект) і нижче негативні (нечесність) компоненти його іміджу;

– студенти з домінуючою антагоністичною моделлю світосприйняття (критичне ставлення до світу, радикальні погляди, дивляться на світ під призмою сили – слабкості) надають великого значення такому компоненту іміджу політика (найвище оцінюють), як «сила», його вольовим якостям, сміливості, рішучості та впевненості в собі. Студенти, в яких переважає організмична модель світосприйняття, насамперед бачать главу держави інтелегентним, освіченим та культурним. Водночас не виявлено суттєвих відмінностей у формуванні образу президента держави у студентів із хаотичною та механістично-технічною моделями світосприйняття.

ЛІТЕРАТУРА:

1. Горбанюк О.С. Методичне забезпечення оцінювання іміджу особистості політиків / О.С. Горбанюк, В.Т. Размус, К.С. Кава, О.В. Михайлич // Маркетинг і менеджмент інновацій. – 2015. – № 2. – С. 36–47.
2. Інформаційний вплив: теорія і практика прогнозування : [монографія] / за ред. П.Д. Фролова; Нац. акад. пед. наук України, Ін-т соц. та політ. психології. – К. : Міленіум, 2011. – 304 с.
3. Петрова Е.А. Имидж как фактор продуктивной политической коммуникации / Е.А. Петрова // Корпоративная имиджелогия. – М., 2007. – № 1. – С. 48–56.
4. Петровська І.Р. Особливості сприйняття іміджу особистості політичного лідера / І.Р. Петровська // Науковий вісник Херсонського державного університету. Серія «Психологічні науки». – 2015. – Вип. 1. – Т. 1. – С. 57–61.
5. Почепцов Г.Г. Профессия: имиджмейкер / Г.Г. Почепцов. – СПб. : Алетей, 2001. – 256 с.
6. Трейси Б. 21 способ сделать карьеру / Б. Трейси. – СПб. : Попурри, 2005. – 144 с.