



У майбутніх психологів важливо розвивати екзистенційне бачення (мислення), яке допоможе їм зрозуміти, що заважає повноцінному існуванню людини, і що сприяє екзистенційним змінам в її житті (без цього усякі перебудови в онтичному світі матимуть лише тимчасовий ефект).

ЛІТЕРАТУРА:

1. Артюхіна Н.В. Историко-психологичний аналіз феномена межі як межового прояву існування людини: до постановки проблеми. Вісник ХДУ. Серія: Психологічні науки. 2018. № 1. Т. 1. С. 20–26.
2. Братченко С.Л. Экзистенциальная психология глубинного общения: уроки Джеймса Бюдженала. М.: Смысл, 2001. 197 с.
3. Головка Б.А. Проблема людини в екзистенціалізмі. Філософська антропологія. К.: Наукова думка, 1997. С. 70–139.
4. Камю А. Миф о Сизифе. Бунтарь. Мн.: ООО «Попурри», 2000. 544 с.

5. Леонтьев Д.А. Что такое экзистенциальная психология? Психология с человеческим лицом: гуманистическая перспектива в постсоветской психологии; под ред. Д.А. Леонтьева, В.Г. Щур. М.: Смысл, 1997. С. 40–54.
6. Мерло-Понти М. Феноменология восприятия. СПб.: Ювента, Наука, 2001. 590 с.
7. Мэй Р. Мужество творить: Очерк психологии творчества. Львов: Инициатива; М.: Институт общегуманитарных исследований, 2001. 128 с.
8. Сартр Ж.П. Первичное отношение к другому: любовь, язык, мазохизм. Проблемы человека в западной философии. М., 1988. С. 190–249.
9. Сартр Ж.П. Что такое литература? Мн.: ООО «Попурри», 1999. 448 с.
10. Сартр Ж.П. Экзистенциализм – это гуманизм. Сумерки богов. М.: Политиздат, 1989. С. 319–344.
11. Хамітов Н., Гармаш Л., Крилова С. Історія філософії. Проблема людини та її меж / за ред. Н. Хамітова. К.: Наукова думка, 2000. 271 с.
12. Хюбшер А. Мыслители нашего времени. М.: Политиздат, 1962. 180 с.
13. Ялом И. Экзистенциальная психотерапия. М.: Независимая фирма «Класс», 1999. 576 с.

УДК 159.923.3

РЕШИМОСТЬ В СИСТЕМЕ СТИЛЕВЫХ ХАРАКТЕРИСТИК ЛИЧНОСТИ

Санников А.И., д. психол. н., старший научный сотрудник,
доцент кафедры теории и методики практической психологии
*Южноукраинский национальный педагогический
университет имени К.Д. Ушинского*

Свистула О.М., аспирант
кафедры теории и методики практической психологии
*Южноукраинский национальный педагогический
университет имени К.Д. Ушинского*

Рассмотрено современное состояние проблемы стиливых характеристик личности, принимающей решения. Анализируются свойства решимости (стремительность, обстоятельность, гибкость) как интегрального свойства личности. Представлены результаты корреляционного анализа взаимосвязей показателей решимости со свойствами личности, участвующими в детерминации принятия решений. Описаны профили волевых свойств личности и толерантности к неопределенности психологических свойств у лиц, отличающихся типом решимости.

Ключевые слова: *принятие решения, решимость личности, стиливые характеристики личности, психологическая система принятия жизненных решений.*

Розглянуто сучасний стан проблеми стильових характеристик особистості, яка приймає рішення. Аналізуються властивості рішучості (нестримність, обґрунтованість, гнучкість) як інтегральної характеристики особистості. Презентовано результати кореляційного аналізу взаємозв'язків показників рішучості з властивостями особистості, що беруть участь у детермінації прийняття рішень. Описано профілі психологічних властивостей осіб, які відрізняються за особливостями рішучості.

Ключові слова: *прийняття рішення, рішучість особистості, стильові характеристики особистості, психологічна система прийняття життєвих рішень.*

Sannikov A.I., Svistula O.M. DETERMINATION IN THE SYSTEM OF STYLE PERSONAL CHARACTERISTICS

It has been considered the current state of the problem of the stylistic characteristics of the personality who makes decisions. The properties of determination (swiftness, thoroughness, flexibility) are analyzed as an integral characteristic of the personality. It has been presented the results of the correlation analysis of the interrelationships of poorly developed the indices of the person's determination with personality properties that participate in the determination of decision-making. The profiles of psychological properties have been described in persons who are characterized by their properties of determination.

Key words: *decision-making, determination of personality, stylistic characteristics of personality, psychological system of making life decisions.*

Постановка проблеми. Современный этап в изучении проблемы индивидуальности отражает две тенденции. Первая реализует построение структурной иерархии индивидуально-психологических свойств личности и переход к представлению индивидуальности как целостной, неповторимой и уникальной системы (системы свойств и качеств личности), отличающейся своеобразием в принятии решений. Вторая тенденция характеризует традиционный подход к изучению принятия решений личностью, предполагая системное моделирование образующих его компонентов на основе детального анализа ситуации принятия решений и составляющих сложного психического процесса выбора личности. Моделирование принятия решения как продукта психологической системы жизненного выбора личности, ее составляющих, по совокупности параметров субъективного отражения состояния социальной среды позволяет фиксировать параметры его индивидуального своеобразия. Психологическая система выбора личности, принятия решения в конкретной ситуации предоставляет возможность отображения не только индивидуализированной стратегии принятия решения (совокупности применяемых тактик), а также стилевых проявлений целостной структуры индивидуальности, отражение модели синтеза свойств индивидуальности и личности. Недостаточная разработанность данной психологической проблематики и послужила источником проведения данного исследования.

Анализ последних исследований и публикаций. Современные исследования принятия решений, проведенные в последние два десятилетия, позволили накопить значительный объем данных об основных закономерностях выбора личности в различных, быстро меняющихся и сложных условиях социальной ситуации (риска, неопределенности, дефицита ресурсов, эмоциональной напряженности, ограниченности времени и пр.). Достаточно представить только направления в психологической науке, в которых затрагивалась проблематика принятия решений.

К ним можно отнести рассмотрение личностных детерминант принятия решений (Ю. Козелецкий, Г.М. Солнцева, Т.В. Корнилова); исследования операциональной структуры жизненного выбора, стратегий его реализации (С.В. Крутько, Д.А. Леонтьев, Е.Ю. Мандрикова); анализ выбора в контексте деятельности (В.А. Петровский, Н.В. Пилипко); изучение принятия решений и выбора личности как продукта психологической системы (Г.А. Балл, А.И. Санников). Исследовалось также влияние внешних факторов на жизненный выбор личности: в контексте задач, направленных на выбор вариантов решения (А. Tversky, D. Kahneman, Н. Т. Wang, О.О. Савина); в контексте социальных условий развития (Ж.-П. Сартр, В. Франкл, А.Г. Асмолов, В.П. Зинченко) и целеполагания личности (К.В. Власенко, Л.А. Исикова, О.Ф. Коган, Ю.М. Швалб) [2].

Вместе с тем практически отсутствуют данные об особенностях личности, принимающей решения, в частности, о стилевых характеристиках личности, проявляющихся в различиях ситуациях выбора и принятия решений. К недостаточно проработанным проблемам можно отнести вопрос зависимости успешности выбора решения от уровня развития отдельных свойств личности (или их комбинаций), которые участвуют в его детерминации. К таким факторам можно отнести решимость, которая рассматривается нами как сложное интегральное свойство личности [5; 6], как стилевая характеристика индивидуальности, которая также определяет стиль принятия решений личностью [3]. Под индивидуально-стилевыми характеристиками личности понимаются типичные для нее особенности психологической системы жизненного выбора, которые устойчиво проявляются в различных формах ее самореализации (непосредственно в активности выбора и принятия решений, в различных формах поведения, деятельности и жизнедеятельности). Рассматривая решимость в таком контексте, можно предположить, что определенная комбинация ее признаков (показателей), характеризующая тип решимости



(доминирование одного или нескольких показателей), может функционировать как стилиобразующий фактор, т.е. как стилевая характеристика индивидуальности.

В работах А.И. Санникова рассмотрена сложная структура решимости, среди которых выделены такие существенные признаки (показатели), как стремительность (компонент ориентации), обстоятельность (компонент мудрости) и гибкость (компонент эргичности) в принятии решений личностью [2, с. 208]. Данные показатели решимости наименее изучены, трудно поддаются прямым методам измерения, так как имеют выраженный латентный период (либо чрезмерно сжатый, либо неограниченно продолжительный). Приступая к исследованию, мы предположили, что обозначенные показатели решимости взаимосвязаны с некоторыми индивидуально-психологическими характеристиками личности, в частности с качествами воли, толерантности к неопределенности и др. в ситуации выбора. Основанием для такого предположения являются данные специальной литературы [1] и наши предварительные исследования.

Целью статьи является эмпирическое изучение взаимосвязи показателей решимости с другими индивидуально-психологическими свойствами личности (с волевыми качествами, с толерантностью к неопределенности, с авантюризмом, склонностью к риску и пр.) в ситуации выбора.

Методики и организация исследования. Для получения достоверных результатов был сконструирован комплекс методик, обеспечивающий достижение поставленной цели. Данный комплекс включает: процедуру «Мультидименциональные шкалы решимости» (МШР); методику «Волевые свойства личности» (ВКЛ); методику «Диагностика уровня рефлексивности» (Рфл); «Тест-опросник качественных показателей склонности к риску» (Риск-черты); «Тест-опросник компонентов ассертивности» (ТОКАС); методику «Дифференциальный опросник решимости» (ДОР); «Исследование уровня импульсивности» (Имп); «Тест-опросник склонности к авантюриности» (АВАНТ-1); «Шкалу толерантности к неопределенности Д. МакЛейна» (ТН) [2]. Описание методик в данной статье мы не приводим, они достаточно полно освещены в литературе.

Статистическая обработка осуществлялась с помощью компьютерной программы SPSS 13.0 for Windows. Использовался количественный (корреляционный) и качественный анализы полученных данных. В исследовании принимало участие 74 че-

ловека, обучающихся в высших учебных заведениях г. Одессы (мужчины и женщины в возрасте 21-23 года).

Результаты эмпирического исследования и их обсуждение. Анализ статистических характеристик показателей, используемых в проведенном исследовании, показывает, что значения квадратичного отклонения значительно меньше средних значений всех показателей выборки испытуемых, но не стремятся к нулю. Это свидетельствует не только об имеющемся разбросе индивидуальных значений выборки испытуемых, но также и о достаточной ее однородности. Рассмотрим взаимосвязи показателей решимости (гибкости, стремительности, обстоятельности) с показателями принятия решений и индивидуально-психологическими свойствами личности (см. табл. 1).

Наибольший интерес для нас при рассмотрении корреляционных взаимосвязей представляют выделенные в анализе следующие закономерности. Во-первых, различные показатели решимости образуют устойчивые группы с различными характеристиками выбора и индивидуально-психологическими свойствами личности, принимающей решения. Во-вторых, каждая из рассматриваемых характеристик решимости внутри показателей одной методики представляет собой биполярные континуумы. Такие закономерности подтверждают высказанное ранее предположение о возможности множественного описания совокупности стилевых характеристик личности, принимающей решения [3, с. 103].

Анализ разнообразия корреляционных взаимосвязей создает условия для построения древовидных структур связей показателей, выделенных в корреляционном анализе с их последующим описанием и содержательной интерпретацией. Рассмотрим их более подробно.

Ведущей характеристикой ориентации решимости на ситуацию выбора является стремительность (Ст). Выделены значимые взаимосвязи стремительности со следующими показателями методик: 1) положительные со шкалами МШР: с показателем стремительности (СтР) принятия решения (на 1% уровне значимости); с показателями авантюриности (АвР), ассертивности (АсР) и самостоятельности (НзР) на 5% уровне значимости; 2) положительные с показателями волевых свойств личности: инициативностью (Инц), решительностью (Ршт), настойчивостью (Нст), энергичностью (Енр), внимательностью (Внм) и общим показателем (Воб) воли на 1% уровне значимости;

Таблица 1

Матрица корреляций показателей выбора, принятия решений и индивидуально-психологических свойств личности

	Показатели шкал решимости (Мультидимензиональный опросник МШР)							
	СтР	ДвР	РфР	ОсР	СпР	АвР	АсР	НзР
Ст	641**			-320*		328*	331*	350*
Об		532**	359*	592**	-324*			307*
Гб	320*							
	Показатели волевых свойств личности (ВКЛ)							
	Отв	Инц	Ршт	Нст	Енр	Внм	Цст	Воб
Ст		442**	693**	528**	457**	477**		539**
Об	408**				-363*		363*	
Гб		446**	352*	376*				
	Рефлекс.	Показатели склонности к риску				Показатели асертивности		
	Рфл	ЭКР	ККР	КрКР	КОР	ААс	РАс	ОПАс
Ст	-547**	476**		395**	419**	552**	471**	473**
Об	518**		-421**	-356*				
Гб		382*	404**	357*	442**	311*		
	Показатели решимости (по у опроснику ДОР)							Имппуль.
	Ст	Рс	Тл	Ав	Ас	См	Дм	Имп
Ст		300*			478**	307*	-500**	-526**
Об		-697**	-357*	-491**				
Гб	336*	337*	329*				-567**	
	Показатели авантюриности личности							
	АвЕМ	АвКк	АвКо	АвРо	АвОб	ОтНв	ОтСз	ОтНс
Ст			406**	446**	306*			-333*
Об	-410**	-406**	-376*	-337*	-446**		-300*	
Гб	455**		350*	422**	442**	-357*		

Примечание: здесь и далее: 1) нули и запятые не обозначены; 2) * – уровень значимости $p \leq 0,05$, ** – уровень значимости $p \leq 0,01$; 3) условные обозначения показателей «Мультидимензиональные шкалы решимости»: СтР – несдержанность, ДвР – дальновидность, РФР – рефлексивность, ОсР – обстоятельность, СпР – спонтанность, АвР – авантюриность, АсР – асертивность, НзР – независимость; 4) показатели «Волевых свойств личности»: Отв – ответственность, Инц – инициативность, Ршт – решительность, Нст – настойчивость, Енр – энергичность, Внм – внимательность, Цст – целеустремленность, Воб – общий показатель волевых качеств; 5) показатели, диагностируемые методикой «Диагностика уровня рефлексивности»: Рфл – рефлексивность; 6) показатели, диагностируемые методикой «Склонность к риску»: ЭКР – эмоциональный компонент, ККР – когнитивный компонент, КрКР – контрольно-регулятивный компонент, КОР – общий показатель склонности к риску; 7) показатели асертивности: ААс – аффективный компонент, РАс – регулятивный компонент, ОПАс – общий показатель асертивности; 8) показатели, измеряемые дифференциальным опросником решимости: Ст – несдержанность, Рс – рискованность, Тл – толерантность принятия решения, Ав – авантюриность, Ас – асертивность, См – независимость, Дм – догматичность, Об – обоснованность; 9) обозначения показателей авантюриности: АвЕМ – эмоционально-мотивационный показатель; АвКк – когнитивный показатель; АвКо – когнитивный показатель; АвРо – чувствительность к авантюрным действиям; АвОб – общий показатель склонности к авантюриности; 10) показатели толерантности к неопределенности: ОтНв – отношение к новизне ситуации, ОтСз – отношение к сложности задачи, ОтНс – отношение к неопределенности ситуации.

3) положительные взаимосвязи с показателями склонности личности к риску: эмоциональным (ЭКР), контрольно-регулятивным компонентом (КрКР) и общим показателем (КОР) склонности личности к риску (на 1% уровне значимости, соответственно); 4) с качественными характе-

ристиками асертивности: аффективным компонентом (ААс), контрольно-регулятивным (РАс) и общим показателем асертивности (ОПАс) личности (на 1% уровне значимости); 5) с показателями решимости личности: рискованностью (Рс), асертивностью (Ас) и независимостью



(См) в принятии решения (на 5% и 1% уровне значимости).

Закономерными являются отрицательные связи стремительности со следующими показателями: 1) с показателем шкалы обстоятельность (ОсР) решимости на 5% уровне значимости; 2) с показателем рефлексивности (Рфл) личности на 1% уровне значимости; 3) с показателем догматичности (Дм) в принятии решений личностью на 1% уровне значимости; 4) с показателем импульсивности (Имп) личности на 1% уровне значимости; 5) с показателем толерантного отношения (ОтНс) к неопределенности ситуации (на 5% уровне значимости).

Такая поляризация и высокий уровень значимости выделенных связей позволяют предположить особую роль стремительности в принятии решений личностью, роль активатора поведения и деятельности. Не рассматривая тенденции взаимосвязи показателей (они не приведены в таб. 1), можно утверждать, что стремительность по силе и направленности не только проявляется в поведенческих характеристиках, сопровождающих выбор или принятие решения личностью. Она как компонент интегрального свойства личности участвует во всех формах и проявлениях активности, ориентируя личность на достижение поставленной цели.

Принципиально другую роль в ситуации принятия решения играет обстоятельность (Об) решимости личности. Выделены положительные значимые взаимосвязи обстоятельности (Об) со следующими показателями: 1) по методике МШР: дальновидностью (ДвР), рефлексивностью (РфР), предусмотрительностью (ОсР), независимостью (НзР) в принятии решений (1% уровне значимости); 2) с показателями ответственности (Отв) и целеустремленности (Цст) личности (на 1% и 5% уровне); 3) с рефлексивностью (Рфл) личности (на 1% уровне значимости). Все положительные связи с обстоятельностью образуют взаимосвязанный комплекс – один из компонентов решимости – «Мудрость».

Выделены статистически значимые отрицательные взаимосвязи обстоятельности (Об) со следующими показателями: 1) со спонтанностью (СпР) в принятии решений (на 5% уровне значимости); 2) с энергичностью (Енр) личности (на 5% уровне значимости); 3) с когнитивно-смысловым (ККР) и контрольно-регулятивным (КрКР) компонентами склонности личности к риску на 1% и 5% уровне значимости; 4) с рискованностью (Рс), то-

лерантностью к выбору в принятии решений (Тл), авантюризмом (Ав) личности на 1% и 5% уровне значимости; 5) со всеми показателями авантюризма личности (на 1% и 5% уровне значимости); 6) с показателем толерантного отношения к сложным задачам (ОтСз), (на 5% уровне значимости). Одной из явных, очевидных причин выраженности негативных взаимосвязей является своеобразие рассматриваемого показателя обстоятельности (Об) в структуре показателей решимости личности предполагает не только продумывание последовательности шагов к достижению цели, но и отражает прагматичность выбора, учет «за» и «против» того или иного оцениваемого варианта решения.

Особую позицию в структуре решимости занимает гибкость выбора и принятия решений. Выделены положительные значимые взаимосвязи гибкости (Гб) со следующими показателями: 1) со шкалой стремительности (СтР) на уровне значимости 5%; 2) с инициативностью (Инци), решительностью (Ршт) и настойчивостью (Нст) воли (на 5% и 1% уровне значимости); 3) со всеми показателями склонности личности к риску (ЕКР, ККР, КрКР, КОР) и авантюризма (АвЕк, АвКо, АвРо, АвОб) (на 5% и 1% уровне значимости); 4) стремительности (Ст), рискованности (Рс) и толерантности к неопределенности (Тл) в принятии решений (на 5% уровне значимости, соответственно). Значимые отрицательные взаимосвязи гибкости получены с показателем догматичности решимости (Дм) и толерантности к новизне ситуаций (ОтНв) выбора и принятия решений на 1% и 5% уровне значимости.

Качественный анализ результатов.

Полученные корреляционные зависимости не только дают необходимые сведения для понимания устойчивых групп показателей, характеризующих доминирование одного из показателей решимости, но и возможность более полно раскрыть их психологическую природу. Более детальную картину представляется возможным получить с помощью качественного анализа изучаемых показателей решимости и их сравнения между собой (рис. 1-3). Для достижения этой цели нами были использованы метод «асов» и метод «профилей» [4]. Для этой цели в выборке испытуемых с помощью метода «асов» было выделено три группы, отличающиеся выраженностью показателей решимости личности: стремительностью (группа Ст, 5 человек), обстоятельностью (группа Об, 7 человек) и гибкостью (группа Гб, 5 человек).

Рассмотрим более детально профили психологических свойств в группах, отличающихся доминированием определенных показателей решимости (см. рис. 1 и 2). На рис. 1 представлены профили волевых свойств личности, а на рис. 2 – профили толерантности личности к неопределенности.

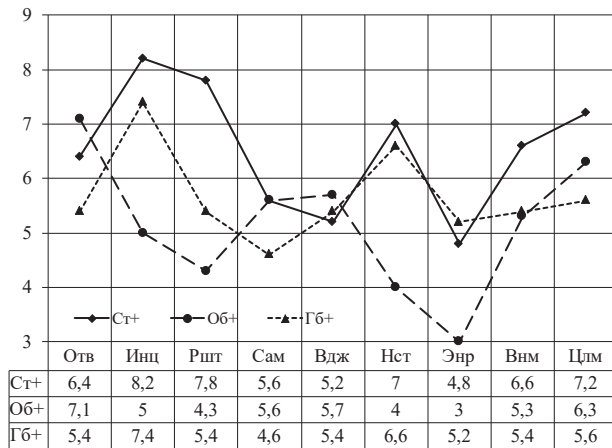


Рис. 1. Профили волевых свойств личности в группах, отличающихся доминированием показателей решимости (Ст+, Об+, Гб+)

Анализ профилей волевых свойств личности показал, что для каждой из групп (Ст+, Об+, Гб+) профиль имеет свою форму. Так, для группы стремительных (Ст+) характерны высокие значения инициативности (Инц+), решительности (Ршт+), настойчивости (Нст+), внимательности (Внм+) и целеустремленности (Цлм+). Актуализация свойства воли, внимательности (Внм) обеспечивает в принятии стремительных решений дополнительный контроль за возможным появлением ошибок. В группе обстоятельных (Об+) наибольшую выраженность получили показатели ответственности (Отв+), самостоятельности (Сам+), выдержки (Вдж+), внимательности (Внм+) и целеустремленности (Цлм+). Волевое усилие направлено на поддержание собственной активности (Нст+) и сосредоточение на глубоком анализе ситуации выбора, оценке вариантов и их последствий. Профиль волевых свойств представителей группы гибких (Гб+) отличается доминированием двух свойств – инициативности (Инц+) и настойчивости (Нст+) при почти равных по величине остальных свойствах воли. Готовность пересмотреть сделанный выбор, отказаться от возможного решения при прогнозировании возможных трудностей, сменить стратегию и тактики принятия решения вызывают в группе гибких (Гб+) необходимость поддерживать высокий уровень активности проявления всех используемых волевых свойств.

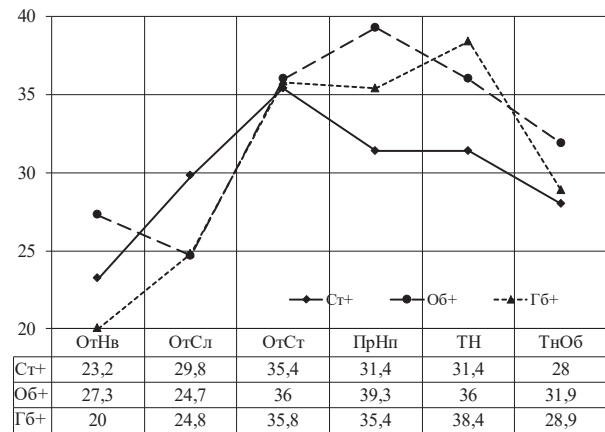


Рис. 2. Профили толерантности к неопределенности личности в группах лиц, отличающихся доминированием одного из показателей решимости (Ст+, Об+, Гб+)

Анализ профилей толерантности к неопределенности показывает неоднозначную картину в выделенных группах с доминированием свойств решимости. Так, в группе стремительных (Ст+) наиболее выраженным является показатель отношения к неопределенным ситуациям (ОтСт) и незначительно ниже показатель предпочтения неопределенности (ПрНп) и толерантности к неопределенности (ТН). Такая форма профиля свидетельствует о том, что представители данной группы более склонны воспринимать себя субъектами собственных решений, самостоятельно контролируют поиск вариантов выбора и возможности по их реализации; они более оптимистично оценивают последствия своих уже принятых решений, критичны к успехам и неудачам, более ориентированы на достижение успеха в будущем. Вместе с тем они по сравнению с другими группами менее рефлексивны, быстрее переходят от поиска вариантов решений к действиям и более склонны при этом идти на рискованные варианты решений, чем представители других групп.

Наиболее высокие значения отношения к неопределенным ситуациям (ОтСт), предпочтения неопределенности (ПрНп) и толерантности к неопределенности (ТН) в группе обстоятельных (Об+). Для данной группы нет ограничений по реализации их возможностей; их низкая готовность к риску и взвешенная рациональность, некоторая догматичность – все они в совокупности создают почву для глубокой проработки допустимых, приемлемых вариантов, анализа возможных последствий, а тщательное планирование реализации уже сделанного выбора делает достижение цели реально



достижимым. Решения отличаются рассудительностью, обдумыванием происходящего, учетом всех «за» и «против».

Самые высокие оценки показателя толерантности к неопределенности (ТН) получены в группе гибких (Гб+). При схожести формы профиля показатель толерантности к неопределенности в этой группе наиболее высок (ТН). Представители группы всегда готовы к случайности, кардинальному изменению условий ситуации, к невозможности быстро решить проблему. К еще одной особенности группы гибких (Гб+) необходимо отнести максимальную выраженность установочного компонента, эмоционального компонента и черт личности, аранжирующих проявления авантюриности.

Действительно, выделенные в корреляционном анализе тенденции получили подтверждение и в качественном анализе. Приведем фрагменты психологических портретов лиц, отличающихся выделенными показателями решимости.

Анализ полученных результатов показал, что лица с доминированием **стремительности** (Ст+) не теряются в ситуации неопределенности, проявляют инициативу и настойчивость, упорно следуют к своей цели, готовы отстаивать свои позиции и убеждать в этом других. Очень хорошо чувствуют приближение изменений в ситуации, в ситуации с риском ведут себя уверенно и спокойно, не лишены авантюриности, при этом их решения отличаются выраженной рациональностью, могут сосредотачиваться на поставленной цели, не восприимчивы к чужому влиянию.

У лиц с доминированием **обстоятельности** (Об+) значения показателя рациональности при принятии решений выражены выше, чем в других группах, что помогает им избегать выбора неверных, непродуктивных и неэффективных, решений. Они уделяют большое внимание поиску недостающей информации при принятии решения, контролю процессом выбора и самоконтролю, способны тщательно обдумывать свои решения, прогнозировать последствия своих поступков. Представители этой группы не склонны к риску и авантюризму, их отличает и низкая выраженность готовности к риску.

Представителей группы с доминированием **гибкости** (Гб+) характеризует высокая толерантность к неопределенности ситуации, способность к изменению программы собственных действий при появлении новых требований ситуации выбора. Вместе с тем особая роль гибкости в принятии решений заключается в высокой энергичности, готовности к риску, к асертивным действиям при любых изменениях

во внешней среде. Наличие и органичное сочетание таких качеств, как рациональность и высокая готовность к риску, приводят не только к внешне наблюдаемому быстрому принятию решений, но и к возможности снизить неблагоприятные последствия возможных ошибок, к организации более пластичной, продуманной информационной подготовки, проработке возможных альтернативных вариантов выбора, быстрых действий по их коррекции в ходе реализации.

Таким образом, сравнительный анализ групп с доминированием различных показателей решимости (Ст+, Об+, Гб+) обнаружил две закономерности. Первая подтверждает предположение о том, что для лиц с доминированием определенного показателя решимости присущ уникальный профиль индивидуально-психологических свойств личности. Наличие столь выраженных и отличающихся друг от друга профилей подтверждает также возможность использования показателей решимости в качестве основания в типологии стилей личности принимающей решения.

Выводы из проведенного исследования.

1. Стиль как проявление комбинации стилевых характеристик личности, принимающей решения, является типичным, устойчивым реагированием индивида на определенную жизненную ситуацию, адекватную условиям выбора и принятия решений. Ведущей стилеобразующей характеристикой личности, принимающей решения, является решимость.

2. Решимость является интегральной характеристикой личности, отражает способность смело и независимо принимать зрелые жизненные решения, избирательно используя при этом свойства личности как личностные ресурсы.

3. Различные комбинации показателей решимости, «тип решимости» образуют целостную многомерную структуру ограниченного множества взаимосвязанных и взаимодействующих свойств личности и отражают специфику принятия решений личностью.

Перспективы исследования. Опираясь на сочетание различных показателей решимости, выраженность индивидуально-стилевых особенностей личности в ситуации выбора, а также полученные результаты, целесообразно изучить разнообразие стилей личности принимающей решения. Создание классификации стилей личности в ситуации выбора представляет собой самостоятельную и перспективную задачу.

ЛИТЕРАТУРА:

1. Моросанова В.И., Индина Т.А. Регуляторные и личностные основы принятия решений: [монография]. СПб.; М.: Нестор- История, 2011. 282 с.
2. Санников А.И. Психология жизненного выбора личности: [монография]. Одесса: Изд-во ВМВ, 2015. 440 с.
3. Санніков О.І. Від стилю прийняття рішень до стильових характеристик особистості: генеза уявлень // Вісник післядипломної освіти: збірник наукових праць. Вип. 3(32) / НАПН України, Ун-т менедж. освіти. К.: АТОПОЛ ГРУП, 2017. С. 98–115.

4. Санникова О.П. Эмоциональность в структуре личности: [монография]. Одесса: Хорс, 1995. 334 с.
5. Sannikov A.I. Components of decision-making style: the personal approach / Scientific enquiry in the contemporary world: theoretical basics and innovative approach. Vol. 2. CA, USA: B&M Publishing, 2014. Pp. 176–182.
6. Sannikov A.I. Individual psychological qualities of a personality and of decision-making style // Science and Education a New Dimension. Pedagogy and Psychology, III (22), Issue: 45. Budapest, 2015. Pp. 75–78.

УДК 155.8+154.3

МОДЕЛІ КЛАСИФІКАЦІЇ ДОСЛІДЖУВАНИХ ЗА ЧАСОВОЮ ОРІЄНТАЦІЄЮ ЯК ОСНОВОЮ ЖИТТЄВИХ ПРАГНЕНЬ ОСОБИСТОСТІ

Семененя О.І., аспірант кафедри
загальної психології та психології розвитку особистості
Одеський національний університет імені І.І. Мечникова

У роботі висвітлено стан досліджуваності проблеми часової орієнтації особистості як основи її життєвих прагнень. Виділено та охарактеризовано погляди сучасних українських вчених на дану проблему. Сформульовано авторський підхід до створення двохкластерної моделі особистості за часовою орієнтацією як основою життєвих прагнень: за першим кластером виявлені досліджувані, які надають перевагу часовій перспективі майбутнього часу, другий кластер виявив осіб, налаштованих на минулий та теперішній час. Проведене дослідження впливу часової перспективи особистості на основні показники життєвих прагнень: життєстійкість, сенсо-життєві орієнтації, рівні досягнень та онтогенетичної рефлексії.

Ключові слова: особистість, модель особистості, часова орієнтація, життєві прагнення, рівень онтогенетичної рефлексії.

В статье освещено состояние исследованности проблемы временной ориентации личности как основы ее жизненных стремлений. Выделены и охарактеризованы взгляды современных украинских ученых на данную проблему. Сформулирован авторский подход к созданию двухкластерной модели личности по ее временной ориентации как основе жизненных стремлений: в первом кластере выявлены испытуемые, предпочитающие временную ориентацию на будущее, второй кластер включал лиц, настроенных на прошлое и настоящее время. Проведено исследование влияния временной перспективы на основные показатели жизненных стремлений, таких как: жизнестойкость, смысло-жизненные ориентации, уровень достижений и онтогенетической рефлексии.

Ключевые слова: личность, модель личности, временная ориентация, жизненные устремления, уровень онтогенетической рефлексии.

Semienienia O.I. MODELS OF CLASSIFICATION OF SUBJECTS UNDER TEMPORAL ORIENTATION AS THE BASIS OF PERSON'S LIFE ASPIRATIONS

The paper highlights the state of research of the problem of the temporal orientation of the person as the basis of its life aspirations. The views of modern Ukrainian scientists on this problem are highlighted and described. The author's approach to the creation of a two-cluster personality model in time orientation is formulated as the basis of life aspirations: the first cluster identified the subjects who prefer the time perspective of the future time, the second cluster identified individuals who have been configured for the past and present. The study of the influence of the temporal perspective of the individual on the main indicators of life's aspirations: life-sustainability, sensory-life orientation, achievement levels and ontogenetic reflection have been carried out.

Key words: personality, personality model, time orientation, life aspirations, level of ontogenetic reflection.

Постановка проблеми. Сучасне суспільство висуває підвищені вимоги до рівня розвитку особистості, оскільки сьогодні, як ніколи, потрібні високоефективні люди, здатні правильно оцінювати і власні можли-

вості, і результати своєї діяльності. Категорія життєвих прагнень описує як внутрішньо мотивовану, пов'язану з глибинним відчуттям себе, так і зовні мотивовану поведінку, зачіпає всі сфери особистості, починаючи