



УДК 159.923.3

## ДЕТЕРМИНАНТЫ РЕАЛИЗАЦИИ ВЫБОРА ЛИЧНОСТИ: СТАТИСТИЧЕСКИЙ АНАЛИЗ

Санников А.И., к. психол. н.,  
старший научный сотрудник,  
доцент кафедры теории и методики практической психологии  
Южноукраинский национальный педагогический университет  
имени К.Д. Ушинского

В статье рассмотрено современное состояние проблемы реализации выбора личности. Анализируются условия принятия решений (определенность, неопределенность, риск) как субъективная характеристика личности. Представлены результаты корреляционного анализа взаимосвязей показателей принятия решений со стратегиями реализации выбора личности и свойствами личности, участвующими в детерминации принятия решений. Описаны профили решимости и стратегий выбора у лиц, отличающихся готовностью к риску.

**Ключевые слова:** *принятие решения, жизненный выбор, стратегии реализации выбора, решимость личности.*

У статті розглянуто сучасний стан проблеми реалізації вибору особистості. Аналізуються умови прийняття рішень (визначеність, невизначеність, ризик) як суб'єктивна характеристика особистості. Подано результати кореляційного аналізу взаємозв'язків показників прийняття рішень зі стратегіями реалізації вибору особистості і властивостями особистості, які беруть участь у детермінації прийняття рішень. Описано профілі рішучості і стратегій вибору в осіб, які відрізняються готовністю до ризику.

**Ключові слова:** *прийняття рішення, життєвий вибір, стратегії реалізації вибору, рішучість особистості.*

Sannikov A.I. THE DETERMINANTS OF IMPLEMENTING THE CHOICE OF PERSONALITY: A STATISTICAL ANALYSIS

The present state of the problem of implementing the choice of personality is considered. The conditions of decision-making (certainty, uncertainty, risk) as a subjective characteristic of personality are analyzed. The results of correlation analysis of the relationship of indicators of decision-making with the strategies of implementing the choice of personality and characteristics of personality involved in determination of decision-making are presented. Profiles of determination and choice strategies in persons with different readiness to take risks are described.

**Key words:** *decision-making, life choice, strategies of implementing the choice of personality, determination of personality.*

**Постановка проблемы.** В жизни каждого человека принятие жизненных решений является важнейшим этапом, который определяет его будущее. Даже историю жизни можно представить как последовательность своевременных (удачных или неудачных) решений, влияющих на его судьбу. Существует множество завершённых исследований (Д. Канеман, А.В. Карпов, Т.В. Корнилова, Л.В. Помыткина, Р.И. Трухаев, В.М. Чернобровкин, Э. Энциони), посвящённых анализу процессуальных характеристик принятия решений, выделению и описанию его этапов, различных моделей, стратегий и стилей принятия решений [2; 3; 4; 6; 8; 9; 13]. Однако общее количество работ, посвящённых исследованию свойств, качеств и черт личности, принимающей решения, их влиянию на жизненный выбор личности, ограничено не только составом рассматриваемых характеристик личности, но и глубиной проработки их

взаимосвязей. До сих пор недостаточно разработана проблема индивидуально-психологических особенностей личности в ситуации жизненного выбора и его реализации, не развернуты исследования по оценке влияния свойств личности на эффективность стратегий и действий по реализации принимаемых решений.

**Степень разработанности проблемы.** Принятие решений характеризуется совокупностью условий и обстоятельств (ситуацией), создающих определённые отношения и обстановку в психологической системе жизненного выбора [15]. Большинство авторов выделяют в качестве основных разновидностей условий принятия решений *определённость* (достоверность), *неопределённость* (ненадёжность) и *риск* (вероятностная определённость).

Ситуация принятия жизненного решения характеризуется как *определённая* тогда, когда известен результат каждой из

принимаемых альтернатив и можно предположить, к каким последствиям приведет его реализация, что предполагает жесткую взаимосвязанность разных элементов той или иной ситуации. В условиях определенности личность достаточно точно «определяет» возможные альтернативы выбора, а также прогнозирует ожидаемые результаты от их реализации. Однако на практике трудно оценить факторы, создающие такие условия, поэтому ситуации полной определенности чаще всего отсутствуют, могут быть рассмотрены только в «идеальном», теоретически возможном, случае. Полная противоположность определенности – *неопределенность*, наиболее сложная для принятия жизненного решения ситуация. Учитывая, что она возникает в случае, когда поставленная цель или возникшая проблема неочевидны, личности не удается идентифицировать альтернативные варианты выбора, поскольку отсутствует необходимая (релевантная) информация о внутренней и внешней среде реализации решения. В предельном случае такая ситуация также является крайне редкой и с формальной точки зрения требует учета бесконечного числа одновременно влияющих на личность факторов.

*Риск* в принятии решения появляется тогда, когда результаты не определены, но вероятность характеристики каждого из них известна. Риск – это высокая вероятность наступления нежелательных последствий, потерь. Это состояние между двумя полярными случаями – *уверенности* и *неопределенности*; ситуация, позволяющая выявить не только возможные последствия каждого варианта выбора, но и вероятности их появления. Риск – возможная опасность, действие наудачу, требующее от личности, с одной стороны, *смелости* в надежде на счастливый исход, с другой – учета субъективно оцененной и скрупулезно, математически обоснованной степени риска.

Важно не смешивать ситуации неопределенности и риска, поскольку они принципиально различны по критериям, применяемым при поиске варианта выбора и реализации принятого решения. При риске вероятность наступления последствий принятия решения может быть выражена математическим ожиданием, а в ситуации неопределенности вероятность последствий принятия решения отсутствует. Напомним, что понятие «неопределенность» характеризует ситуацию, при которой полностью или частично отсутствует информация о возможных состояниях как самой системы выбора личности, так и внешней среды. Выделяя неопределенность в каче-

стве характеристики поведения среды, Пол Р. Лоуренс и Джэй У. Лорш выделили в ее структуре ряд субъективных компонентов: ясность информации об элементах среды, неопределенность причинных отношений между элементами среды и промежутки времени обратной связи (время реакции среды) [11]. Отсутствие четкого разделения содержания субъективной и объективной неопределенности приводило ученых, занимавшихся проблематикой принятия решений, к подмене содержания этих понятий. Так, Р.И. Трухаев отмечает, что неопределенность в принятии решений обусловлена недостаточной надежностью и количеством информации, на основе которой орган принятия решений (под которым подразумевается личность руководителя, группа людей) осуществляет выбор. По мнению автора, существуют различные виды неопределенности. Он указывает на наиболее часто встречающийся вид неопределенности, связанный с субъективным фактором, – «неопределенность, порожденная органом принятия решений в силу недостатка его опыта и знаний факторов, влияющих на принятие решений» [9, с. 8].

Для нас важным является тот факт, что большинство авторов представляют «неопределенность» как субъективную характеристику личности, как образ, объединяющий параметры среды с представлениями человека о своих целях и возможностях в этом разнообразии в иерархическую систему с *системообразующим фактором* – *активностью личности*. Что касается риска, многие авторы определяют его как категорию, характеризующую поведение субъектов в условиях неопределенности при выборе оптимального решения из числа альтернативных на основе оценки вероятности достижения желаемого результата и степени отклонения от него (положительного или отрицательного). Предлагаемое определение подводит к необходимости учитывать *активность субъекта* риска в условиях неопределенности, его склонность и готовность к риску.

Понимание склонности и готовности к риску в психологии рассматривается как характеристики личности, которые проявляются преимущественно в условиях неопределенности, в экстремальных условиях и влияют на успешность и процесс деятельности, в том числе и профессиональной. В литературе понятия готовности к риску и склонности к риску не всегда дифференцированы и четко очерчены. Так, в некоторых работах склонность к риску наряду со стремлением к риску и к самозащите рассматриваются как составные части,



показатели готовности человека к риску. В других – понятие склонности к риску включает представление о диспозициональном, личностном риске как индивидуальном свойстве, различающем поведение разных людей в однотипных, сходных ситуациях.

В отличие от других закономерностей проявлений психического, феномен риска отличается существенным разнообразием подходов к его изучению. Однако, несмотря на значительное внимание ученых и большое количество публикаций по проблеме риска, обнаруживается крайний дефицит исследований *склонности к риску* как свойства личности и готовности к действиям в условиях риска. Исследование С.В. Быковой, выполненное под руководством О.П. Санниковой, дало лишь первые результаты в решении этой проблемы [11].

Еще более острым является дефицит работ, посвященных поиску закономерных соотношений готовности личности к риску с другими личностными свойствами принятия решений. Именно это обстоятельство делает весьма актуальным проведение данного исследования, направленного на выявление психологических особенностей людей с различным уровнем готовности к риску, соотношение готовности к риску личности и действий по реализации принятого решения. Они могут проявляться в разных качествах и в разной степени – от «рисковой слепоты» субъекта до «рисковой проницательности», от «рисковой невосприимчивости (тупости)» до «рисковой чувствительности». Таким образом, рискогенность некоторых людей заключается в том, что они своими действиями, поведением, через которые проявляются определенные черты их личности, увеличивают рискогенность возникшей ситуации, а иногда и создают ее даже в нейтральных с точки зрения степени неопределенности условиях [11, с. 28].

Опираясь на сказанное, можно предположить, что на принятие и реализацию решений могут влиять такие психологические свойства личности, как решительность, самостоятельность, гибкость, рефлексивность, склонность к риску, толерантность и др. Все сказанное дает основания *предположить* наличие устойчивых взаимосвязей между склонностью к риску и свойствами принятия личностью жизненного решения.

Важно отметить, что «показатели принятия решений» (по Т.В. Корниловой, В.М. Чумакову, С. Баднеру, Л. Манну и др.); «показатели решимости как интегрального свойства, обеспечивающего полезность принятия решений личности» (по А.И. Сан-

никову); «личностные свойства, влияющие на принятие решения» (по К.А. Абульхановой-Славской, Е.П. Ильину) не имеют четких разграничений. Некоторые показатели могут одновременно представлять разные группы, например, импульсивность, решительность, склонность к риску и др. Именно поэтому: а) во-первых, разделение на выделенные выше группы показателей в работе являются весьма условным, но необходимым для более глубокого изучения феномена реализации жизненного решения; б) во-вторых, в эмпирической части исследования также нет четких разграничений в силу особенностей психодиагностического инструментария, который был в нашем распоряжении: теоретический конструкт каждой методики отражает представления их авторов об изучаемых ими феноменах, что мы вынуждены были учитывать; в) в-третьих, все-таки при анализе полученных данных мы оставили за собой право интерпретировать их с интересующих нас позиций.

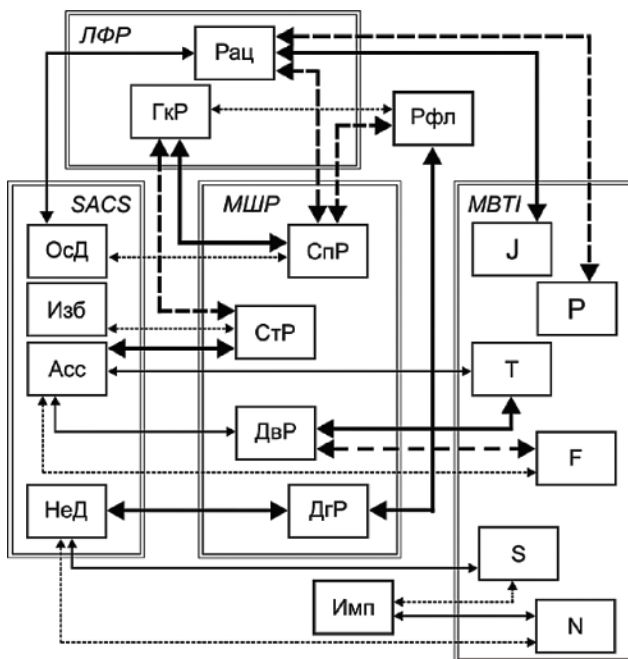
**Цель статьи** – изучение психологических факторов, влияющих на личность в ситуации реализации выбора; выделение ограниченного состава индивидуально-психологических свойств личности, определяющих вариативность реализации принятых решений.

Методики и организация исследования. Диагностировались индивидуально-психологические свойства личности с использованием следующих методик: 1) методика «Мультидимензиональная шкала решимости» (МШР), автор А.И. Санников [10]; 2) методика «Личностные факторы принятия решений» (ЛФР-25), автор Т.В. Корнилова [6]; 3) шкала «Стратегии преодоления стрессовых ситуаций» (SACS), автор С. Хобфолл, адаптация Н.Е. Водопьяновой и Е.С. Старченковой [1]; 4) методика определения уровня развития рефлексивности «Рефлексивность-27» (автор А.В. Карпов) [5]; 5) индикатор типа личности (МВТІ-94) (авторы И. Майерс и К. Бриггс, версия Т.И. Шалаевой) [2]; 6) исследования уровня импульсивности В.А. Лосенкова [7]. Описание методик в статье мы не приводим, они достаточно освещены в литературе. Отметим только причины использования методики МВТІ. Выбор МВТІ обусловлен необходимостью определения индивидуальных предпочтений личности при формировании вариантов выбора и реализации принятого решения. Так, шкала Е-І обеспечивает информацией об ориентации сознания на объекты или на субъекта выбора; шкала S-N помогает выделить ведущий способ

ориентирования в ситуации принятия решений (опору личности на конкретную или обобщенную информацию); шкала Т-Ф создает базу для понимания основы выбора личности (рациональную, с взвешиванием альтернатив или принятие решения на эмоциональной основе); шкала J-P дает представление о способе подготовки решений (планирование и упорядочение информации или ориентировка по обстоятельствам).

Сформированы две независимые выборки испытуемых, отличающиеся друг от друга по показателям склонности к риску (результаты которых попали в I и IV кварталы распределения данных выборки). Из общего числа испытуемых, принявших участие в исследовании, – 490 человек, по показателю склонности к риску отобраны 51 и 45 испытуемых (мужчины и женщины, в возрасте от 19 до 50 лет), обучающихся в высших учебных заведениях либо работающих в организациях и учреждениях г. Одессы. Статистическая обработка результатов исследования осуществлялась с использованием пакета математической статистики SPSS 13.0. Для уточнения взаимосвязей рассматриваемых показателей в качественном анализе данных использованы метод «асов» и метод «профилей» [12].

**Изложение основного материала.** Результаты корреляционного анализа представлены на рисунке 1.



**Рис. 1. Корреляционная плеяда показателей решимости, стратегий реализации выбора и свойств личности, принимающей решения**

Примечание: 1) пунктирные тонкие и толстые линии – отрицательные связи на 0,05% и 0,01% уровне значимости, соответственно; сплошные тонкие и толстые линии – положительные связи на 0,05% и 0,01% уровне значимости, соответственно; 2) показатели решимости (MШP): ДвP – дальновидность, СтP – стремительность, СпP – спонтанность, ДгP – догматичность; 3) показатели шкалы SACS: Асс – асертивные действия, ОсД – осторожные действия, Изб – действия избегания, НеД – манипулятивные, непрямые действия; СоК – вступление в социальный контакт, СоП – поиск социальной поддержки, ИмД – импульсивные действия, АсД – асоциальные действия, АгД – агрессивные действия; 4) показатели индикатора типа личности (MBTI): S – сенсорный тип, N – интуитивный тип, Т – мыслящий тип, F – чувствующий тип, J – решающий тип, P – воспринимающий тип; 5) РфP – показатель уровня рефлексивности; 6) ИмP – показатель уровня импульсивности.

Анализ корреляций показателей использованных методик позволил выделить взаимосвязи свойств личности, показателей решимости и стратегий реализации выбора. Для более корректного понимания поведения личности в ситуации выбора и его реализации сначала рассмотрим взаимосвязи решимости, полученные с показателями личностных факторов принятия решений (рациональности и готовности к риску).

Отрицательная связь ( $p \leq 0,01$ ) спонтанности (СпP) с **рациональностью** (Рац) отражает антагонизм рациональности и спонтанности. Проявление спонтанности мешает выбору наиболее рациональной альтернативы, накоплению информации для уверенного и продуманного поведения в жизненной ситуации и, как следствие, приводит к изменению показателя рациональности. Обнаруженная положительная связь ( $p \leq 0,05$ ) рациональности (Рац) со стратегией осторожных действий (ОсД) указывает, что уменьшению значений показателя рациональности соответствуют также низкие значения стратегии осторожных действий, которая проявляется в логике проверки как вариантов выбора, так и предполагаемых результатов, в оценке возможности реализовать вариант выбора. Связь рациональности с рефлексивностью ( $p \leq 0,01$ ) показывает наличие присущей рациональности выраженной прагматичности. Высокие оценки по рациональности отражают стремление получить выгоду (не в конкретной, а в любой ситуации). Положительная статистически значимая связь ( $p \leq 0,01$ ) между рациональностью и решающим типом (J) демонстрирует стремление к гарантированному положительному результату, к доведению начатого дела до конца,



к подведению итогов, формированию и озвучиванию обобщений, стремлению выносить суждения. Это стремление все распланировать, структурировать, упорядочить. Обнаружена отрицательная связь ( $p \leq 0,01$ ) рациональности с воспринимающим типом (представителей Р-типа отличает развитое восприятие, склонность к созерцательной позиции). Проявление рациональности не только блокирует воздействие эмоционального фона, но и искажает восприятие изменений в состоянии окружающей среды, выражается в желании контролировать и влиять на ситуацию, нежели ее понимать.

Выделены статистически значимые положительные взаимосвязи ( $p \leq 0,01$ ) **готовности к риску** (ГкР) со стремительностью в принятии решений (СтР); изменение показателя стремительности приводит к изменению показателя готовности к риску. В ситуации выбора обнаружена также положительная связь ( $p \leq 0,01$ ) готовности к риску (ГкР) и спонтанности (СпР). Известны случаи, когда проявление стремительности дает толчок к совершению необдуманных поступков, но именно быстрая реакция и стремительность создают преимущество в жизненных ситуациях (например, перед конкурентами в выбранной бизнес-сфере). Быстрое, стремительное включение в ситуацию помогает выиграть начатое дело, не нужно много времени на анализ, поиск альтернатив и выбор решения, выраженная связь рациональности, стремительности и готовности к риску обеспечивает генерирование интуитивных решений, превосходящих исход ситуации выбора.

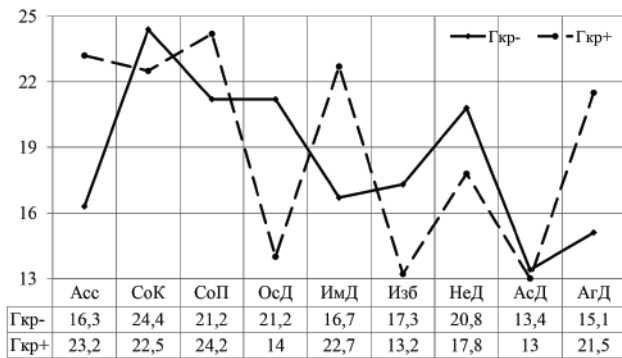
Анализ взаимосвязей показателей решимости, личностных факторов принятия решений, стратегий реализации решений подтвердил активное включение в принятие жизненного решения и рациональности, и готовности к риску. Корреляционный анализ взаимосвязи показателей решимости в принятии решений со стратегиями действий по реализации решений выявил также некоторые устойчивые закономерности.

Положительная связь ( $p \leq 0,01$ ) **стремительности** (СтР) со стратегией ассертивных действий (Асс) отражает проявление уверенности в себе, умение отстаивать жизненную позицию, проявляя уважительное, вежливое отношение к другим. Высокие показатели ассертивности в ситуации неопределенности, в изменяющихся условиях ситуаций, соответствуют высоким значениям показателей непреклонности в принятии решений, собранности и легкости, эмоциональной устойчивости и уверенности в себе. Выделена положительная значимая связь ( $p \leq 0,05$ ) стремительности (СтР)

с агрессивными действиями (Агд), проявляющаяся в решительности, настойчивости в достижении цели, стремлении преодолеть преграды, легкости в подчинении других, возможности подавить, «сломать» сопротивление. Кроме того, обнаружена отрицательная значимая связь ( $p \leq 0,01$ ) стремительности (СтР) с действиями избегания (Изб). Стремительность проявляется в легком разрешении проблем, в мгновенном разрешении ситуаций, в стремлении не откладывать сделанный выбор на потом, в ответственности за принятое решение при практически полном отсутствии в различных ситуациях действий избегания.

**Дальновидность** (ДвР) в принятии решения показала значимые положительные взаимосвязи со стратегией ассертивных действий Асс ( $p \leq 0,05$ ), с мыслящим Т-типом личности ( $p \leq 0,01$ ). Проявляется в четкой ориентации на активизацию мышления, в принятии решения наблюдается стремление к логичности, оценке альтернативных вариантов выбора, в опоре на объективные, значимые ценности. Отрицательная значимая связь дальновидности (ДвР) с чувствующим F-типом ( $p \leq 0,01$ ), который содвигательно является противоположным полюсом мыслящего типа (Т-типа). Более выраженный показатель дальновидности проявляется в большей логичности выбора, его обоснованности, неприятии ценностей других людей; снижении показателей реализации и оценки последствий выбора.

**Догматичность** (ДгР) положительно связана ( $p \leq 0,01$ ) со стратегией непрямых действий (НеД), проявляется в недоверии к принятым решениям, использовании знаний других людей, повышении значений показателя манипулятивных (непрямых) действий в ситуациях выбора. Догматичность сопровождается выраженной осторожностью в ситуации выбора, жесткостью оценок, упрямством, отсутствием гибкости, пластичности. Достижение намеченных целей осуществляется с использованием других. Положительная связь ( $p \leq 0,05$ ) догматичности (ДгР) с агрессивными действиями (Агд) проявляется в неподверженности любым воздействиям, невозможности переубедить или изменить точку зрения, при высоких показателях догматичности решения принимаются любой ценой. Отмеченная положительная связь ( $p \leq 0,05$ ) догматичности (ДгР) с рефлексивностью (РфР) показывает, что вне зависимости от выраженности взаимосвязей и взаимовлияний различных характеристик наблюдаются высокие значения показателей понимания происходящего, оценки ситуации, выполняемых и используемых действий.



**Рис. 2. Стратегии реализации принятого решения, полученные с помощью шкалы SACS, в группах с высокой (Гкр+) и низкой готовностью к риску (Гкр-)**

Анализ показывает, что **спонтанность** (СпР) отрицательно связана со стратегией осторожных действий (ОсД). Высокие значения показателя спонтанности (СпР) блокируют проявления осторожности, использование в анализе ситуации всех «за» и «против», взвешенность при выборе из альтернатив ( $p \leq 0,01$ ). Отрицательная связь ( $p \leq 0,01$ ) спонтанности (СпР) с рефлексивностью (Рфл) свидетельствует о низких проявлениях возможности предвосхитить то, что может произойти, об отсутствии затрат на сбор необходимой информации для анализа ситуации и принятия эффективного решения.

Действительно, выделенные в корреляционном анализе закономерности получили подтверждение и в качественном анализе. Приведем фрагменты психологических портретов лиц, отличающихся готовностью к риску.

Так, доказано, что лица с доминированием **стремительности** (СтР+) не теряются в ситуации риска, проявляют настойчивость, упорно следуют к своей цели и готовы к появлению новых ситуаций с риском. Очень хорошо чувствуют приближение опасности, в ситуации с риском ведут себя уверенно и спокойно, решения отличаются выраженной рациональностью.

Представителей группы с доминированием **спонтанности** в принятии решений (СпР+) отличает склонность к риску, но к риску контролируемому, «просчитанному», что снижает вероятность оказаться в ситуации неоправданной опасности. Такую личность отличает переносимость неопределенности окружающего и происходящего, что характеризует ее как зрелую, самоактуализирующуюся, открытую новому опыту. Люди с позитивным отношением к неопределенным ситуациям более склонны воспринимать себя субъектом собственных действий

и контролировать собственную жизнь; они более оптимистично оценивают собственные успехи и неудачи, более склонны ожидать успеха в будущем. Выбор и принятие решения совершают быстро, но сохраняют видение большого количества возможных альтернатив, быстро переходят от планов к действиям и более склонны идти на риск, чем лица с низким уровнем стремительности и толерантности к неопределенности.

У лиц, менее склонных к риску, с доминированием **дальновидности** (ДвР+) и **догматичности** (ДгР+) значения показателя рациональности при принятии решений выражено выше, чем в других группах, что помогает им избегать выбора неверных, непродуктивных и неэффективных решений. Они уделяют большое внимание поиску недостающей информации при принятии решения и самоконтролю, способны тщательно обдумывать свои решения, прогнозировать последствия своих поступков. Лица, не склонных к риску, отличает и низкая выраженность готовности к риску. Представителей группы с доминированием догматичности характеризует низкая готовность к риску, неспособность к изменению программы собственных действий при появлении новых требований ситуации жизненного выбора. Вместе с тем особая функция догматичности заключается в защите психики личности от «разрушающих» психику факторов внешней среды. Наличие и органичное сочетание таких качеств, как догматичность, рациональность и низкая готовность к риску, приводят не только к внешне наблюдаемому затягиванию принятия решений, но и к возможности снизить неблагоприятные последствия скоропалительных решений, к организации более продуманной информационной подготовки, проработке возможных альтернативных вариантов выбора, действий по их корректной реализации.

Эти же тенденции проявляются при сравнении стратегий реализации принятого решения (см. рисунок 2). Профили показателей соответствуют предположению о прямой зависимости между готовностью к риску и стратегиями поведения в ситуациях принятия решений. Испытуемые группы (Гкр+) показали большую склонность к асертивным, импульсивным и агрессивным действиям. Такие люди способны отстаивать свою точку зрения, своевременно реагировать на ситуативные изменения, рисковать. В отличие от группы испытуемых (Гкр-), представители группы (Гкр+) показали значительно меньшую склонность к избеганию ситуаций, связанных с риском, осторожным действиям. Статистически



достоверные различия между группами обнаружены по показателям ассертивных действий, осторожных действий, импульсивных действий и агрессивных действий. На основании полученных данных можно утверждать, что люди с низким уровнем готовности к риску также менее склонны к самостоятельным, своевременным и независимым действиям.

**Выводы.** Опираясь на полученные результаты анализа выделенных взаимосвязей личностных свойств, можно высказать следующее:

1. Выделены статистически значимые взаимосвязи показателей свойств личности, принимающей жизненное решение, и действий по его реализации.

2. Состав и взаимосвязи выделенных свойств личности, включая спонтанность, стремительность, догматичность, дальновидность, позволяют представить их компонентами интегрального образования, симптомокомплекса свойств личности, принимающей жизненное решение, – решимости.

3. Показатели свойств решимости образуют с действиями по реализации принятого решения устойчивые группы, обеспечивающие различные стратегии реализации выбора личности, результирующий компонент психологической системы принятия жизненного решения.

4. Получены новые данные о взаимосвязи решимости, стратегий реализации выбора и свойств личности, принимающей решения. Вариации таких сочетаний определяются составом свойств решимости личности, причем для каждого типа реализации выбора характерен строго определенный набор свойств принятия решений.

#### ЛИТЕРАТУРА:

1. Водопьянова Н.Е. Психодиагностика стресса / Н.Е. Водопьянова. – СПб. : Питер, 2009. – 336 с.

2. Каммероу Дж.М. Ваш психологический тип и стиль работы / Дж.М. Каммероу, Н.Д. Баргер, Л.К. Кирби ; пер. с англ. А. Багрянцевой. – М. : Изд-во Института психотерапии, 2001. – 224 с.

3. Канеман Д. Принятие решений в неопределенности: Правила и предубеждения / Д. Канеман, П. Словик, А. Тверски ; пер. з англ. – Х. : Гуманитарный центр, 2005. – 632 с.

4. Карпов А.В. Психология принятия решения : [монография] / А.В. Карпов ; Ин-т психологии РАН ; Ярослав. гос. ун-т имени П.Г. Демидова. – Ярославль : Б. и., 2003а. – 240 с.

5. Карпов А.В. Рефлексивность как психическое свойство и методика ее диагностики / А.В. Карпов // Психологический журнал. – 2003б. – Том 24. – № 5. – С. 45–57.

6. Корнилова Т.В. Психология риска и принятия решений : [учебное пособие для вузов] / Т.В. Корнилова. – М. : Аспект Пресс, 2003. – 286 с.

7. Пашукова Т.І. Практикум із загальної психології : [практикум] / Т.І. Пашукова, А.І. Допіра, Г.В. Дьяконов (укл.). – 2-ге вид., стер. – К. : Знання, 2006. – 204 с.

8. Помиткіна Л.В. Психологія прийняття особистістю стратегічних життєвих рішень : [монографія] / Л.В. Помиткіна. – К. : Кафедра, 2013. – 381 с.

9. Трухаев Р.И. Модели принятия решений в условиях неопределенности : [монография] / Р.И. Трухаев. – М. : Наука, 1981. – 258 с.

10. Санников А.И. Психология жизненного выбора личности : [монография] / А.И. Санников. – Одесса : Изд-во ВМВ, 2015. – 312 с.

11. Санникова О.П. Риск и принятие решений : [учебно-методическое пособие] / О.П. Санникова, А.И. Санников, С.В. Быкова. – Х. : Апекс+, 2007. – 60 с.

12. Санникова О.П. Эмоциональность в структуре личности : [монография] / О.П. Санникова. – Одесса : Хорс, 1995. – 334 с.

13. Чернобровкін В.М. Психологія прийняття педагогічних рішень : [монографія] / В.М. Чернобровкін. – Луганськ : Вид-во ДЗ «ЛНУ імені Тараса Шевченка», 2010. – 448 с.

14. Этциони Э. Простое решение / Э. Этциони // Эффективное принятие решений / пер. с англ. – М. : Альпина Бизнес Букс, 2006. – С. 49–60.

15. Sannikov A.I. Information system operator: the structure and components of personal choice // A.I. Sannikov // Наука і освіта. – 2016. – № 7/СХХХХVIII. – С. 133–142.