



## СЕКЦІЯ 4. ЮРИДИЧНА ПСИХОЛОГІЯ

УДК [316.62:614.8]:159.9.019.4  
DOI <https://doi.org/10.32999/ksu2312-3206/2025-1-7>

## ПСИХОЛОГІЧНІ КОНЦЕПЦІЇ РИЗИКУ ТА РИЗИКОВАНОЇ ПОВЕДІНКИ

**Бондзик Дмитро Миколайович,**  
старший викладач кафедри соціології та психології  
*Навчально-науковий інститут № 5*  
*Харківського національного університету внутрішніх справ*  
dbondzik@gmail.com  
<https://orcid.org/0000-0002-6462-6585>

Стаття присвячена розгляду поширених у психології підходів до розуміння ризикованої поведінки. Розглянуто теорії, розроблені у психології здоров'я, праці й ухвалення рішень, проведено аналіз підходів до розуміння понять «ризик» і «ризикована поведінка» у різних галузях науки, описано особливості цих визначень та межі їх застосовності в моделях ризикованої поведінки. **Мета** дослідження – провести аналіз психологічних концепцій ризику та ризикованої поведінки, що представлені в науковій літературі. Особлива увага приділяється теоріям, розробленим у контексті психології здоров'я, праці й ухвалення рішень, а також визначенню особливостей понять «ризик» та «ризикована поведінка» у різних наукових галузях. **Методи.** У статті використовуються методи теоретичного аналізу, класифікації та узагальнення. Розглядаються психофізіологічні, когнітивні та змішані моделі ризику та ризикованої поведінки. Окрема увага приділяється суб'єктивним аспектам сприйняття ризику, когнітивним механізмам ухвалення рішень, їх залежності від контексту. **Результати.** Автором виявлено, що поняття ризику є багатограним і варіюється залежно від галузі застосування. Розглянуто основні моделі, як-от гомеостатична теорія ризику, модель переконань у сфері здоров'я, теорія цілеспрямованої поведінки. Визначено, що суб'єктивне сприйняття ризику є ключовим елементом у формуванні ризикованої поведінки. Також описано механізми когнітивної обробки ризикованих ситуацій, які можуть спричинити помилки у виборі рішень. **Висновки.** У роботі акцентовано увагу на складності та багатоаспектності ризикованої поведінки. Підкреслюється, що жодна з наявних моделей не є універсальною і пояснює лише окремі аспекти цього явища. Необхідність комплексного підходу до вивчення ризику та ризикованої поведінки обґрунтована як теоретичними, так і практичними викликами.

Це дослідження є корисним для фахівців у галузі психології здоров'я, праці, безпеки й ухвалення рішень, а також для науковців, що цікавляться проблематикою ризику в поведінкових моделях.

**Ключові слова:** ризик, ризикована поведінка, ухвалення рішень, психологічні концепції, психологія здоров'я, суб'єктивне сприйняття ризику.

## PSYCHOLOGICAL CONCEPTS OF RISK AND RISKY BEHAVIOR

**Bondzyk Dmytro Mykolayovych,**  
Senior Lecturer at the Department of Sociology and Psychology,  
*Educational and Scientific Institute № 5, Kharkiv National University of Internal Affairs*  
dbondzik@gmail.com  
<https://orcid.org/0000-0002-6462-6585>

The article is devoted to the examination of existing psychological approaches to understanding risky behavior. It reviews theories developed in the psychology of health, labor, and decision-making, analyzes approaches to the concepts of “risk” and “risky behavior” in various scientific fields, and describes the specific features and applicability of these definitions in models of risky behavior. **Purpose.** The aim of the study is to analyze psychological concepts of risk and risky behavior presented in the scientific literature. Special attention is given to theories developed in the context of health psychology, labor psychology, and decision-making, as well as the unique characteristics of the concepts of “risk” and “risky behavior” in different scientific domains. **Methods.** The research employs methods of theoretical analysis, classification, and generalization. The study examines psychophysiological, cognitive, and mixed models of risk and risky behavior. Particular attention is paid to subjective aspects of risk perception, cognitive decision-making mechanisms, and their dependence on context. **Results.** The author identifies that the concept of risk is multifaceted and varies depending on the field of application. Key models such as the homeostatic risk theory, the health belief model, and the theory of planned behavior are reviewed. Subjective risk perception is determined to be a critical element in the formation

of risky behavior. Cognitive processing mechanisms in risky situations, which can lead to decision-making errors, are also described. **Conclusions.** The study highlights the complexity and multifaceted nature of risky behavior. It emphasizes that none of the existing models is universal and each explains only specific aspects of this phenomenon. The necessity for a comprehensive approach to the study of risk and risky behavior is justified by both theoretical and practical challenges.

This research is valuable for specialists in health psychology, labor psychology, safety, and decision-making, as well as for scholars interested in the issue of risk in behavioral models.

**Key words:** risk, risky behavior, decision-making, psychological concepts, health psychology, subjective risk perception.

**Вступ.** Ризик є невід'ємною частиною людського існування, проявляється в різних аспектах життя: від природних катастроф до свідомих ризикованих дій. Незважаючи на прагнення до самозбереження, людина часто добровільно піддається ризику, що зумовлює необхідність вивчення чинників, які впливають на таку поведінку. Проблема визначення понять «ризик» і «ризикована поведінка» залишається складною, адже в різних наукових дисциплінах ці терміни трактуються по-різному, що створює труднощі у формуванні єдиної теоретичної бази (Алексєенко, Кушнар'ова, 2013).

Людство прагне до безпеки, однак ризикована поведінка нерідко є свідомим вибором, який базується на індивідуальних, соціальних і культурних чинниках. Визначення понять «ризик» і «ризикована поведінка» є складним завданням, оскільки кожна наукова дисципліна пропонує власний підхід до інтерпретації цих явищ. Це створює виклик для формування єдиної теоретичної бази, яка могла б об'єднати різноманітні підходи до аналізу ризику (Susca, 2018).

**Теоретичне обґрунтування проблеми.** Наукові концепції ризику, розроблені у психології здоров'я, праці й ухвалення рішень, пропонують різні підходи до аналізу цього явища. Проте наявні моделі часто зосереджені на окремих аспектах ризикованої поведінки, ігнорують вплив суб'єктивного сприйняття, когнітивних помилок, емоційних і біологічних чинників. Це створює потребу в інтегративному підході до розуміння ризику, який урахував би багатоаспектність людської діяльності.

Основною проблемою є відсутність універсальних теоретичних моделей, здатних пояснити всі аспекти ризикованої поведінки, і брак емпіричних даних для підтвердження наявних теорій. Це зумовлює необхідність комплексного аналізу психологічних концепцій ризику та розроблення підходів, які могли б бути застосовані в різних соціальних і культурних контекстах (Вовкогон, Лисенко, 2008).

Тематика ризику та ризикованої поведінки була досліджена багатьма українськими й іноземними вченими, які зробили суттєвий внесок у розвиток цієї галузі. Сергій Максименко – видатний український психолог, який вивчав питання поведінкової психології та розуміння

людської мотивації в умовах ризику. У своїх роботах розглядав вплив суб'єктивних оцінок і соціокультурних чинників на ризиковану поведінку. Ірина Сідашенко – досліджувала психологію ризику в контексті безпеки праці, зокрема в умовах професійної діяльності. Людмила Клименко – працювала над питаннями психології здоров'я, аналізувала взаємозв'язок між ризикованою поведінкою та здоров'ям. Даніель Канеман – лауреат Нобелівської премії, відомий за свої дослідження у сфері когнітивної психології та економічної поведінки. Його роботи стосуються евристик і упереджень у процесах ухвалення рішень в умовах ризику. Геральд Вайльд – розробив гомеостатичну теорію ризику, яка пояснює поведінку людей як результат прагнення до підтримання бажаного рівня ризику. Майкл Аптер – один з авторів теорії реверсивної активності, яка аналізує мотивацію і зміни психологічних станів у контексті ризикованої поведінки.

Ризикована поведінка найчастіше розглядається крізь призму таких аспектів, як саморегуляція, емоційна стійкість і вплив середовища. У роботах Т. Цюман і О. Нагули відзначається, що молодь є найбільш схильною до ризикових дій через незавершеність процесу формування когнітивних механізмів самоконтролю. Цей висновок підтверджується також міжнародними дослідженнями, які вказують на важливість соціальної підтримки у зниженні ризикованих дій серед молодих людей (Цюман, Нагула, 2021).

Дані сучасних досліджень також демонструють, що суб'єктивне сприйняття ризику має значний вплив на поведінкові стратегії людини. Наприклад, дослідження К. Machluf і D.F. Bjorklund показують, що люди оцінюють ризики не лише раціонально, але і крізь призму власного досвіду й емоційних реакцій. У цьому контексті важливу роль відіграє соціокультурний вплив, який формує схильність до деяких типів поведінки (Machluf, Bjorklund, 2015).

Незважаючи на значні досягнення в дослідженні психологічних аспектів ризику, залишаються нерозв'язаними питання, пов'язані з розробленням універсальних моделей, які б інтегрували різні підходи до аналізу ризикованої поведінки. Зокрема, у дослідженні О. Крав-



цовой наголошується, що багато сучасних теорій мають обмежене практичне застосування через неналежну емпіричну перевірку (Кравцова, 2019).

Отже, вивчення ризику потребує комплексного підходу, який урахував би когнітивні, емоційні, соціальні та культурні аспекти. Лише за умови такого аналізу можна створити ефективні інструменти для прогнозування й управління ризикованою поведінкою.

Метою статті є дослідження психологічних концепцій ризику та ризикованої поведінки, представлених у науковій літературі. Автор прагне провести аналіз основних підходів до розуміння цих понять у різних наукових галузях, зокрема у психології здоров'я, праці й ухвалення рішень, а також визначити рамки їх застосовності в моделях ризикованої поведінки.

**Результати та дискусії.** Протягом життя людина постійно піддається різним видам ризику, часто добровільно й цілеспрямовано створює умови ризикованої ситуації, незважаючи на те, що прагнення до самозбереження можна вважати однією з основних властивостей людської природи. Причини ризику можна поділити на зовнішні, які не контролюються індивідом і коли ризик є або ситуаційно необхідним, або неминучим (наприклад, пожежа, війна), та причини, через які людина добровільно піддає себе ризику. До останніх належить широкий спектр психологічних, фізіологічних та інформаційних чинників, як-от готовність до ризику та його сприйняття, помилки в оцінюванні наслідків, бажання орієнтуватися на думку оточення, гормональний фон, гедоністичний тонус, брак інформації тощо (Starr, 1980).

Ці чинники тією чи іншою мірою враховуються в концепціях ризику та ризикованої поведінки, які умовно можна поділити на моделі очікуваної корисності (модель переконань, теорія цілеспрямованої поведінки), психофізіологічні (гомеостатична теорія ризику Г. Вайльда (Wilde, 1982), теорія реверсивної активності М. Аптера та К. Сміта (Apter, Smith, 1985)) та когнітивні моделі (схема стратегій ризикованої та неризикованої поведінки Ф. Буркардта (Burkhardt, 1990)).

Розглянемо основні поширені моделі та концепції ризику і ризикованої поведінки, починаючи з аналізу поняття «ризик».

Поняття ризику, незважаючи на всю його буденність, насправді є надзвичайно складним, про що свідчить відсутність єдиного визначення, яке можна було б застосовувати в усіх галузях науки. Існує лише загальне розуміння ризику як імовірності реалізації несприятливого результату.

Застосування такого визначення пов'язане з низкою суттєвих труднощів, найбільш

значущою з яких є те, що людина водночас піддається всім, що існують, видам ризику, незважаючи на дуже малу, але все ж відмінну від нуля ймовірність реалізації багатьох із них. Отже, постає необхідність визначення порогового значення ймовірності, після якого ризик потрібно враховувати, що складно реалізувати під час розгляду більшості реальних видів ризику (Маркова, 2019).

У психології існують власні визначення ризику, які умовно можна розділити на такі типи: ризик як умова (невизначеність результату ситуації, за Б. Фішхоффом) (Fischhoff, 1978), як дія (діяльність, пов'язана з подоланням невизначеності в ситуації неминучого вибору, під час якої є можливість кількісно та якісно оцінити ймовірність досягнення очікуваного результату, невдачі та відхилення від мети, за В. Вітлінським), як ціль, як мотивація і як потреба. Практично всі найбільш розроблені теорії ґрунтуються на ймовірнісному розумінні ризику (Вітлінський, 2000). Наприклад, у психології ухвалення рішень ризик розглядається як невизначеність результату будь-якої ситуації (О. Макаревич) (Макаревич, 2001); у психології здоров'я його визначають як імовірність реалізації небажаної події, яка може завдати шкоди (Б. Фішхофф) (Fischhoff, 1978). Варто зазначити, що часто поняття «ризик» і «ризикована поведінка» залишаються нерозкритими.

Також варто відзначити, що всі психологічні концепції та теорії ризику, на відміну від непсихологічних моделей (модель очікуваної цінності, теорія Дж. фон Неймана й О. Моргенштерна), оперують суб'єктивним уявленням про ризик, який має свої специфічні особливості та механізми формування (Neumann, Morgenstern, 2004).

У психології здоров'я найчастіше згадуються такі широковідомі теорії, як теорія цілеспрямованої поведінки (А. Айзен, М. Фішбейн) (Чепурко та ін., 2023) та модель переконань у сфері здоров'я (М. Беккер, І. Розеншток) (Becker, 1974). Варто зазначити, що всі названі теорії належать до класу теорій виду «очікування – цінність». Їхньою особливістю є припущення, що вибір між різними варіантами дій здійснюється свідомо на основі суб'єктивної оцінки ймовірності події та її значущості.

А. Айзен, додавши до теорії змінну «сприйнятий контроль», припустив, що її величина прямо впливає і на намір індивіда здійснити ту чи іншу поведінку, і на його дії. Якщо людина вважає, що вона здатна контролювати свою поведінку, то докладатиме більше зусиль для реалізації такого виду діяльності (Баєва, Кряж, 2019).

Усі вищезазначені моделі розроблені в рамках когнітивного підходу та передбачають, що у процесі ухвалення рішення людина

оцінює привабливість і ймовірність реалізації кожної з альтернатив. Проте цей підхід дозволяє лише частково описувати процес вибору й ухвалення рішень, оскільки не враховує вплив емоцій, помилок оцінювання, біологічних чинників тощо. Також варто зазначити, що моделі базуються на уявленні про здоров'я як про безумовну цінність, не враховують того, що кожна людина протягом життя добровільно наражає себе на фізичний, економічний та інші види ризику. Така поведінка досить добре пояснюється моделями, що використовуються у психології ухвалення рішень і психології праці, де розроблення концепцій ризикованої поведінки почалася значно раніше, ніж у психології здоров'я (Векс, 1992).

Гомеостатична теорія ризику Г. Вайльда. Основним положенням теорії є припущення, що в кожній людині існує свій, найбільш прийнятний для неї рівень ризику, до якого вона прагне. Отже, якщо в якійсь ситуації рівень ризику буде занадто низьким, то людина прагнути привести його до прийнятного рівня, коли ж рівень буде занадто високим, людина намагатиметься його зменшити (Wilde, 2011).

До недоліків цієї теорії можна віднести те, що вона оперує лише суб'єктивним уявленням про ризик, не враховує того, що бажаний рівень ризику може змінюватися, іноді досить швидко, що накладає обмеження на її застосування.

Схема стратегій ризикованої та неризикованої поведінки Ф. Буркардта. Як видно зі схеми (рис. 1), настанова на захисну (неризиковану) поведінку залежить від трьох чинників, ступеня передбачуваного ризику, мотивації, що переважає, досвіду роботи.

Отже, настанову на захисну поведінку, тобто на зниження рівня ризику в подальшій діяльності, посилюють випадки, коли без ризику вдається досягти бажаного результату, а також коли ризикована поведінка призводить до нещасного випадку. Досягнення безпечного результату за умов ризику послаблює настанову на захист, що згодом може спричинити нещасний випадок, який, у свою чергу, посилить настанову на захисну поведінку (Burkhardt, 1990).

Теорія реверсивної активності М. Аптера та К. Сміта. Автори висунули припущення, що в нервовій системі людини діють дві альтернативні системи, які управляють активацією нервової системи, кожна з них породжує свій гедонічний тонус. Одна із цих систем сприяє уникненню активації: під її впливом суб'єкт відчуває найприємніший стан за мінімальної активації та найменш прийнятний за її максимуму. Друга система спрямована на пошук активації; під її впливом найприємніший стан людина відчуває за максимуму активації, а найменш прийнятний – за її мінімуму (рис. 2).

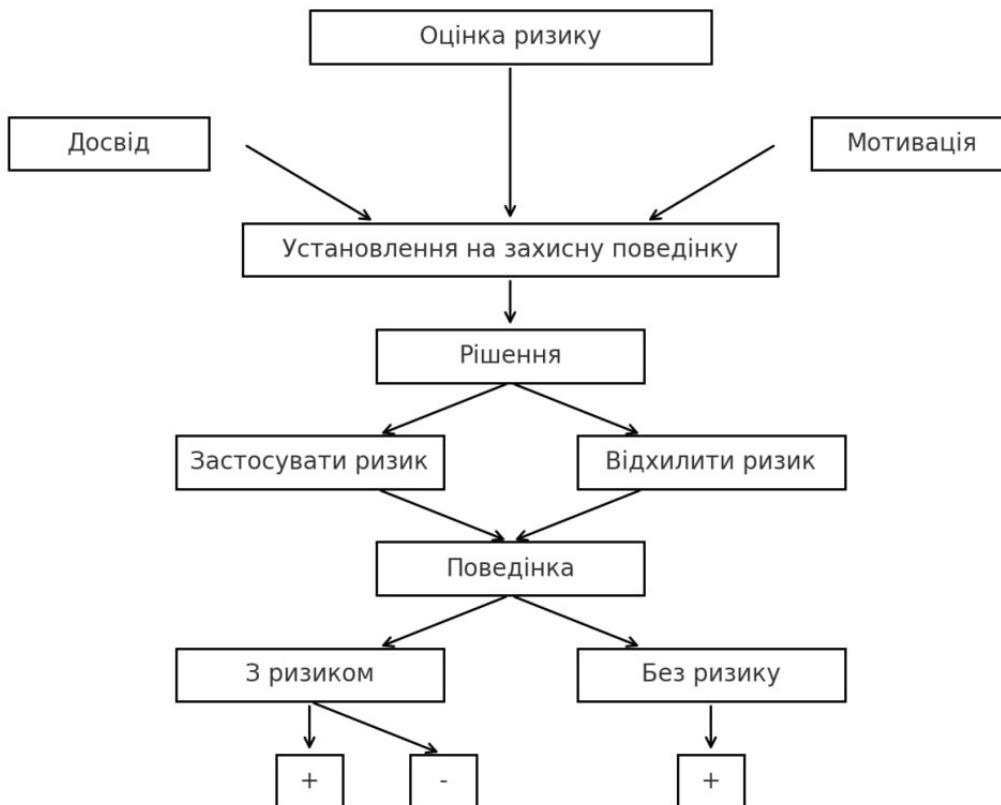


Рис. 1. Схема ухвалення рішень (за Ф. Буркардтом)

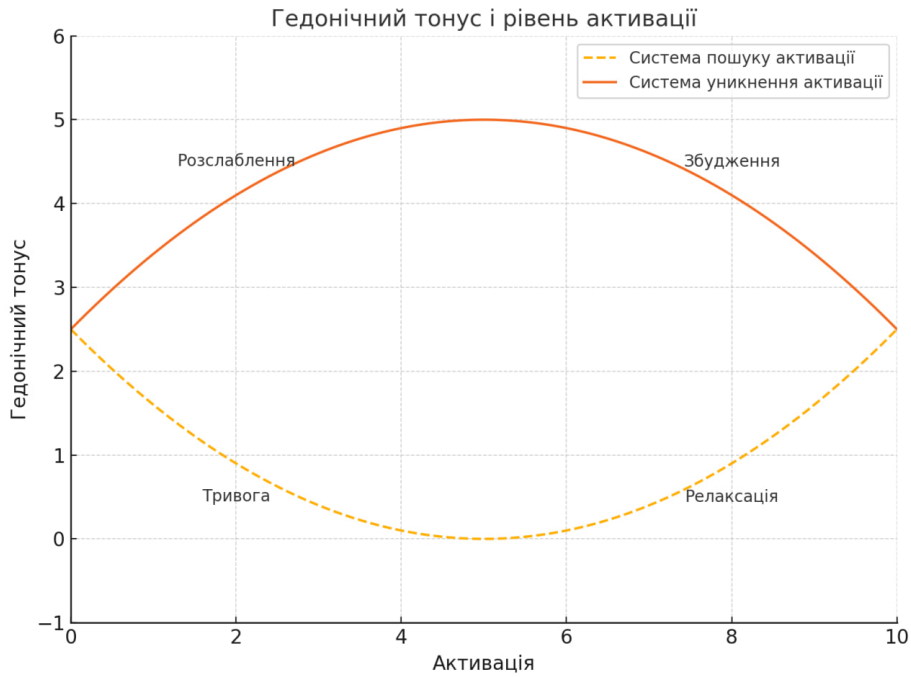


Рис. 2. Системи пошуку й уникнення активації

Виходячи з наведених залежностей, можна зробити висновок, що в умовах діяльності з елементами мотивованого ризику відбувається пошук активності за дії системи пошуку активації. Після вирішення складного та небезпечного завдання в суб'єкта настає приємний стан релаксації. Відповідно до теорії М. Аптера та К. Сміта, водночас відбувається реверс активності – різке переключення організму із системи пошуку активації на

систему її уникнення зі збереженням високого гедонічного тону (рис. 3).

Можна припустити, що суб'єкт із часом адаптується до вирішення завдань деякого рівня складності (небезпеки), а приємний гедонічний тонус почне зникати. Для його підтримання суб'єкт почне шукати завдання з вищим рівнем складності та небезпеки (Apter, 1984).

Визначення ризику є центральним для всіх психологічних концепцій ризикованої пове-

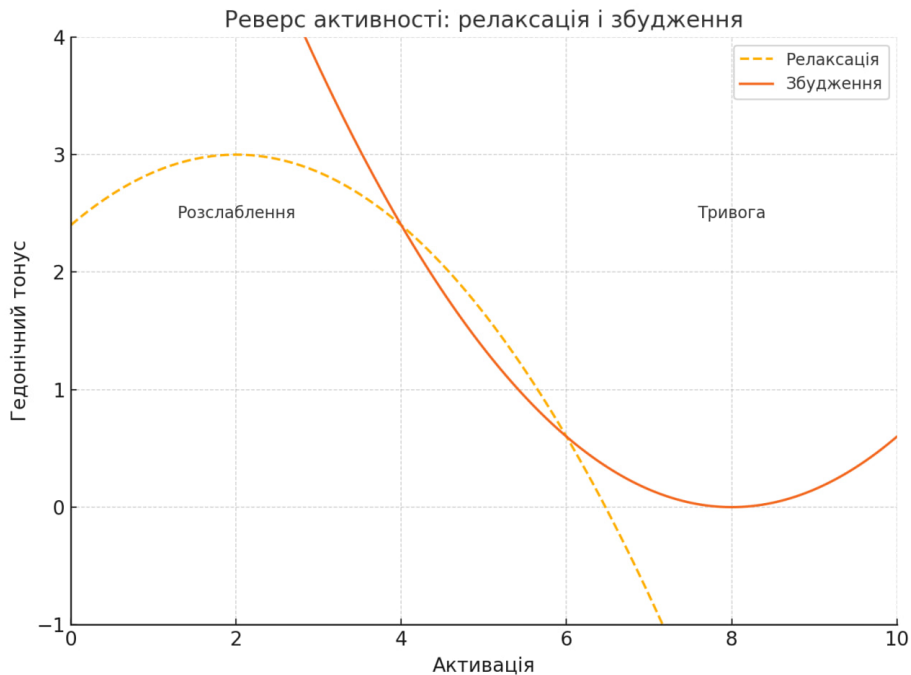


Рис. 2. Системи пошуку й уникнення активації

дінки, однак використання в деяких моделях імовірнісного визначення ризику накладає обмеження на умови та можливості їх застосування. Окрім того, через специфічність багатьох моделей виникають обмеження їх застосування до різних видів діяльності та соціально-культурних прошарків суспільства, що вказує на фрагментарність цих моделей. Більшість когнітивних моделей, що є їхнім недоліком, від початку припускають деяку раціональність вибору людини в умовах ризикованої ситуації, не враховують того, що часто людиною можуть керувати не лише суб'єктивні оцінки ризику (навіть якщо ці оцінки точні), але й імпульсивні пориви. Причиною таких поривів можуть бути особливості особистості, гормональний фон, самопочуття, стан здоров'я тощо. Такі чинники враховуються переважно у психофізіологічних моделях, які надають надто великого значення фізіологічній складовій частині ризикованої поведінки і не враховують особистісний і когнітивний аспекти.

На основі аналізу наявних теоретичних концепцій ризику та ризикованої поведінки автор пропонує власний інтегративний підхід, який враховує багатовимірний характер цього явища. Ризикована поведінка розглядається як результат взаємодії когнітивних, емоційних і соціокультурних аспектів, що визначають вибір індивіда в конкретних обставинах.

Когнітивний рівень цього феномену пояснюється тим, що людина часто ухвалює рішення в умовах невизначеності, спирається на суб'єктивне сприйняття ризику. У процесі оцінювання ризиків значний вплив мають когнітивні помилки, наприклад евристика доступності чи ефект якоря, які можуть спотворювати реальну картину і впливати на ухвалення рішень.

Емоційні чинники також відіграють важливу роль у ризикованій поведінці. Емоції, як-от страх, азарт чи адреналін, можуть як стимулювати, так і стримувати дії, залежно від їхньої інтенсивності та контексту. Зокрема, емоційні стани часто змінюють рівень когнітивного контролю, посилюють або послаблюють його, що впливає на поведінкові стратегії.

Соціокультурні аспекти формують індивідуальне сприйняття ризику та стратегій поведінки, оскільки соціальне середовище і культурні норми визначають ставлення до ризикованих дій. Наприклад, у деяких культурах ризикована поведінка може сприйматися як прояв сміливості, тоді як в інших вона оцінюється як необдуманість.

Автор пропонує концепцію «динамічного балансу ризику», згідно з якою індивід постійно адаптує свої дії до умов середовища, коригує рівень прийняттого ризику залежно від особистих цілей, ресурсів і зовнішніх впливів. Цей

підхід дає змогу розглядати ризиковану поведінку як динамічний процес, що змінюється відповідно до ситуаційних чинників.

Запропонована концепція інтегрує наявні підходи в єдину модель, яка може слугувати основою для подальших емпіричних досліджень і практичних інтервенцій. Такий підхід дозволяє глибше зрозуміти ризиковану поведінку, створює можливості для розроблення ефективних інструментів її прогнозування й управління.

**Висновки.** Ризик є багатозначним поняттям, його розуміння варіюється залежно від контексту. У різних наукових галузях термін «ризик» трактується по-різному, що ускладнює створення єдиної теоретичної бази.

Суб'єктивне сприйняття ризику виявлено як ключовий чинник формування ризикованої поведінки. Людина часто керується індивідуальними уявленнями, що впливають на ухвалення рішень у ситуаціях ризику.

Когнітивні моделі (модель переконань, теорія цілеспрямованої поведінки) зосереджені на оцінюванні ймовірностей і наслідків.

Психофізіологічні підходи (гомеостатична теорія ризику, теорія реверсивної активності) акцентують увагу на фізіологічних реакціях організму.

Змішані моделі намагаються інтегрувати різні аспекти, але часто мають обмежену сферу застосування.

Наявні моделі не враховують усіх аспектів ризикованої поведінки, як-от емоції, когнітивні помилки, біологічні чинники та соціокультурні впливи. Це робить необхідним розроблення комплексного підходу до дослідження ризику.

У результаті проведеного дослідження автором було здійснено аналіз основних теоретичних концепцій ризику та ризикованої поведінки, представлених у сучасній психологічній літературі. Особливу увагу приділено визначенню понять «ризик» та «ризикована поведінка» у різних наукових галузях, зокрема й у психології здоров'я, праці й ухвалення рішень.

Автором з'ясовано, що жодна з наявних моделей не є універсальною, оскільки вони охоплюють лише окремі аспекти феномену ризикованої поведінки. Визначено ключову роль суб'єктивного сприйняття ризику у формуванні поведінкових стратегій, підкреслено важливість урахування когнітивних помилок, емоційних станів і соціокультурних чинників у процесі ухвалення рішень.

На основі проведеного аналізу запропоновано власний інтегративний підхід до вивчення ризикованої поведінки, який враховує багатовимірність цього явища. Підхід базується на врахуванні когнітивних, емоційних і соціокультурних аспектів ризику, що дозволяє розглядати ризиковану поведінку як динамічний процес. На особливу увагу заслу-



гове запропонована концепція «динамічного балансу ризику», згідно з якою індивід адаптує свою поведінку відповідно до змінних умов середовища.

Результати дослідження можуть бути використані для вдосконалення методоло-

гічних підходів до аналізу ризикованої поведінки та створення ефективних інструментів її прогнозування й управління. Запропонована модель також може стати основою для подальших емпіричних досліджень у галузі психології ризику.

#### ЛІТЕРАТУРА:

1. Алексєнко Т., Кушнарьова С. Ризикозна поведінка. Вінниця : ТОВ «Фірма «Планер»», 2013. 172 с.
2. Баєва К., Кряж І. Екологічна сензитивність та сприйнятий контроль як чинники біо-орієнтованої активності особистості. *Актуальні проблеми психології* / Інститут психології імені Г.С. Костюка НАПН України. Т. 7 : Екологічна психологія. 2019. № 7 (47). С. 35–46. URL: [https://lib.iitta.gov.ua/717673/1/Aktual\\_prob\\_l\\_psychol\\_Vol\\_7\\_Issue\\_47.pdf](https://lib.iitta.gov.ua/717673/1/Aktual_prob_l_psychol_Vol_7_Issue_47.pdf) (дата звернення: 30.01.2025).
3. Вовкогон О., Лисенко О. Розвиток життєвих навичок як фактор попередження ризикованої поведінки підлітків. *Соціальна робота і охорона здоров'я*. 2008. № 32. С. 3–10. URL: <http://ekmair.ukma.edu.ua/handle/123456789/14412> (дата звернення: 30.01.2025).
4. Вітлінський В. Аналіз, моделювання та управління економічними ризиками : навчально-методичний посібник для самостійного вивчення дисципліни. Київ : КНЕУ, 2000. 293 с.
5. Кравцова О. Стресостійкість особистості як психологічний феномен: основні теоретичні підходи. *Вісник післядипломної освіти. Серія «Соціальні та поведінкові науки»*. 2019. Вип. 7. С. 98–117.
6. Макаревич О. Психологія регуляції поведінки особистості у складних ситуаціях. Київ : Оріяни, 2001. 223 с.
7. Маркова М. Постстрессова психологічна дезадаптація: закономірності розвитку і специфіка клінічних проявів дезадаптивних станів в окремих специфічних груп населення, вразливих до дії макросоціального стресу. Харків : Друкарня «Мадрид», 2019. 492 с.
8. Цюман Т., Нагула О. Психологічна формула безпеки як концептуальна основа формування навичок безпечної поведінки особистості. *Педагогічна освіта: теорія і практика. Психологія. Педагогіка* : збірник наукових праць. 2021. № 35 (1). С. 94–100. <https://doi.org/10.28925/2311-2409.2021>.
9. Поведінкові стратегії населення в умовах поширення соціально небезпечних хвороб / Г. Чепурко та ін. Київ : Інститут соціології НАН України, 2023.
10. Apter M.J., Smith K. *The Reversal Theory: Motivation, Emotion, and Personality*. London : Academic Press, 1985. 312 p.
11. Apter M.J. Reversal theory and personality : A review. *Journal of Research in Personality*. 1984. № 18. P. 265–288.
12. Beck U. From Industrial Society to the Risk Society. *Theory, Culture and Society*. 1992. № 9 (1). P. 97–123.
13. Becker M.H. The health belief model and personal health behavior. *Health Education Monographs*. 1974. № 2 P. 324–508.
14. Burkhardt F. *Strategies for Risky and Non-Risky Behavior: Theoretical Foundations and Practical Applications*. Berlin : Springer, 1990. 284 p.
15. Fischhoff B. Fault trees: sensitivity of estimated failure probabilities to problem representation. *Journal of Experimental Psychology*. 1978. № 4.
16. Machluf K., Bjorklund D.F. The importance of evolutionary perspectives in understanding risk-taking behavior: Insights from cognitive and social development. *Developmental Review*. 2015. № 38. P. 1–15. <https://doi.org/10.1016/j.dr.2015.07.001>.
17. Starr C. Risks of Risk Decisions. *Science*, 1980. P. 208.
18. Susca P.T. Using processes to prevent and predict risk. *Professional Safety*. 2018. № 63 (8). P. 18–21.
19. Von Neumann J., Morgenstern O. *Theory of games and economic behavior*. Sixtieth-Anniversary Edition. Princeton University Press, 2004. URL: [https://www.academia.edu/download/57711552/John\\_von\\_Neumann\\_and\\_Oskar\\_Morgenstern\\_T.pdf](https://www.academia.edu/download/57711552/John_von_Neumann_and_Oskar_Morgenstern_T.pdf) (дата звернення: 30.01.2025).
20. Wilde G.J.S. *The Theory of Risk Homeostasis: Implications for Safety and Risk Regulation*. New York : Springer, 1982. 256 p.
21. Wilde G.J.S. Risk Homeostasis Theory and Traffic Accidents: Propositions, Deductions and Discussion of Recent Commentaries. *Ergonomics*. 2011. № 31. P. 441–468.

#### REFERENCES:

1. Aleksienko, T., & Kushnarova, S. (2013). *Ryzkykova povedinka [Risky Behavior]*. Vinnytsia: TOV "Firma "Planer"" [in Ukrainian].
2. Baeva, K.O., & Kryazh, I.V. (2019). Ekolohichna senzytyvnist ta spryiniaty kontrol yak chynnyky bio-orientovanoi aktyvnosti osobystosti [Ecological Sensitivity and Perceived Control as Factors of Bio-Oriented Personality Activity]. *Aktualni problemy psykholohii Instytut psykholohii imeni H.S. Kostiuka NAPN Ukrainy, T. 7. Ekolohichna psykholohiia – Actual Problems of Psychology. H.S. Kostyuk Institute of Psychology, Ecological Psychology*, Vol. 7, 7 (47), 35–46. URL: [https://lib.iitta.gov.ua/717673/1/Aktual\\_prob\\_l\\_psychol\\_Vol\\_7\\_Issue\\_47.pdf](https://lib.iitta.gov.ua/717673/1/Aktual_prob_l_psychol_Vol_7_Issue_47.pdf).
3. Vovkohon, O., & Lysenko, O. (2008). Rozvytok zhyttievkykh navychok yak faktor poperedzhennia ryzkykova povedinka pidlitkiv [Life Skills Development as a Factor in Preventing Risky Adolescent Behavior]. *Sotsialna robota i okhrona zdorovia – Social Work and Health Care*, (32), 3–10. URL: <http://ekmair.ukma.edu.ua/handle/123456789/14412>.

4. Vitlinskyi, V.V. (2000). Analiz, modeliuвання ta upravlinnia ekonomichnymy ryzykamy [Analysis, Modeling, and Management of Economic Risks]. Kyiv: KNEU [in Ukrainian].
5. Kravtsova, O.K. (2019). Stressostyikist osobystosti yak psykholohichniy fenomen: osnovni teoretychni pidkhody [Personality Stress Resistance as a Psychological Phenomenon: Main Theoretical Approaches]. *Visnyk Pisladyplomnoi Osvity. Seriya: Sotsialni ta Povedinkovi Nauky – Bulletin of Postgraduate Education. Series: Social and Behavioral Sciences*, (7), 98–117 [in Ukrainian].
6. Makarevych, O.P. (2001). Psykholohiia rehuliatcii povedinky osobystosti u skladnykh sytuatsiiakh [Psychology of Personality Behavior Regulation in Complex Situations]. Kyiv: Oriiany [in Ukrainian].
7. Markova, M.V. (2019). Poststresova psykholohichna dezadaptatsiia: zakonimosti rozvytku i spetsyfika klinichnykh proiaviv dezadaptatyvnykh staniv u okremykh hrup naselennia [Post-Stress Psychological Maladaptation: Development Patterns and Clinical Features of Maladaptive States in Specific Groups]. Kharkiv: Drukarnia “Madryd” [in Ukrainian].
8. Tsiunan, T., & Nahula, O. (2021). Psykholohichna formula bezpeky yak kontseptualna osnova formuvannia navychok bezpechnoi povedinky osobystosti [The Psychological Formula of Safety as a Conceptual Basis for Forming Safe Behavior Skills of the Individual]. Pedagogichna osvita: teoriia i praktyka. *Psykholohiia. Pedagogika – Pedagogical Education: Theory and Practice. Psychology. Pedagogy*, (35) (1), 94–100. <https://doi.org/10.28925/2311-2409.2021> [in Ukrainian].
9. Chepurko, H., Klymenko, O., Pryvalov, Yu., & Trofymenko, O. (2023). Povedinkovi stratehii naselennia v umovakh poshyrennia sotsialno nebezpechnykh khvorob [Behavioral Strategies of the Population Amid the Spread of Socially Dangerous Diseases]. Kyiv: Instytut sotsiologii NAN Ukrainy [in Ukrainian].
10. Apter, M.J., & Smith, K. (1985). *The Reversal Theory: Motivation, Emotion, and Personality*. London: Academic Press.
11. Apter, M.J. (1984). Reversal theory and personality: A review. *Journal of Research in Personality*, 18, 265–288.
12. Beck, U. (1992). From Industrial Society to the Risk Society. *Theory, Culture and Society*, 9 (1), 97–123.
13. Becker, M.H. (1974). The health belief model and personal health behavior. *Health Education Monographs*, 2, 324–508.
14. Burkhardt, F. (1990). *Strategies for Risky and Non-Risky Behavior: Theoretical Foundations and Practical Applications*. Berlin: Springer.
15. Fischhoff, B. (1978). Fault trees: Sensitivity of estimated failure probabilities to problem representation. *Journal of Experimental Psychology*, 4.
16. Machluf, K., & Bjorklund, D.F. (2015). The importance of evolutionary perspectives in understanding risk-taking behavior: Insights from cognitive and social development. *Developmental Review*, 38, 1–15. <https://doi.org/10.1016/j.dr.2015.07.001>.
17. Starr, C. (1980). Risks of Risk Decisions. *Science*, 208.
18. Susca, P. T. (2018). Using processes to prevent and predict risk. *Professional Safety*, 63 (8), 18–21.
19. Von Neumann, J., & Morgenstern, O. (2004). *Theory of Games and Economic Behavior*. Sixtieth-Anniversary Edition. Princeton: Princeton University Press. URL: [https://www.academia.edu/download/57711552/John\\_von\\_Neumann\\_and\\_Oskar\\_Morgenstern\\_T.pdf](https://www.academia.edu/download/57711552/John_von_Neumann_and_Oskar_Morgenstern_T.pdf).
20. Wilde, G.J.S. (1982). *The Theory of Risk Homeostasis: Implications for Safety and Risk Regulation*. New York: Springer.
21. Wilde, G.J.S. (2011). Risk Homeostasis Theory and Traffic Accidents: Propositions, Deductions and Discussion of Recent Commentaries. *Ergonomics*, 31, 441–468.

Стаття надійшла до редакції 31.01.2025  
The article was received 31 January 2025