



21. Lazarus R.S., Folkman S. (1984). *Stress, appraisal and coping*. New York : Springer.
22. LeBlanc A. (1990). A theory of music performance anxiety. *The Quarterly Journal of Music Teaching and Learning*, 5(4), 60–68.
23. Lehmann A. C., Sloboda J.A. & Woody R.H. (2007). *Psychology for Musicians: Understanding and Acquiring the Skills* New York : Oxford University Press. DOI:10.1093/acprof:oso/9780195146103.001.0001.
24. Marchant-Haycox S. E. & Wilson G. D. (1992) *Personality and Stress in Performing Arts, Personality and Individual Differences* 13(10), 1061–1068. DOI: 10.1016/0191-8869(92)90021-G.
25. Mei-Yuk C. (2011). *The Relationship Between Music Performance Anxiety, Age, Self-Esteem, and Performance Outcomes in Hong Kong Music Students*. [tese]. Durham University.
26. Osborne M.S., Kenny D.T. (2005). Development and validation of a music performance anxiety inventory for gifted adolescent musicians. *J Anxiety Disord.*, 19(7), 725-51. DOI: 10.1016/j.janxdis.2004.09.002.
27. Papageorgi, I., Hallam, S., & Welch, G. F. (2007). A conceptual framework for understanding musical performance anxiety. *Research Studies in Music Education*, 28, 83-107. DOI: 10.1177/1321103X070280010207.
28. Roy-Byrne P. (2004). *Anxiety / The concise Corsini encyclopedia of psychology and behavioral science*, 3rd ed. by ed. W.E. Craighead & C.B. Nemeroff (pp.70-72). John Wiley & Sons.
29. Spahn C., Echternach M., Zander M.F., Voltmer E. & Richter B. (2010) Music performance anxiety in opera singers, *Logopedics Phoniatrics Vocology*, 35(4), 175-182. DOI: 10.3109/14015431003720600.
30. Steptoe A. (2001). Negative Emotions in Music Making: The Problem of Performance Anxiety. In: Juslin, Patrick N, John A. (Ed). *Music & Emotion (pp.291-307)*. New York : Oxford University Press.
31. Wilson, G.D. (2002). *Psychology for performing artists (2nd ed.)*. London : Wiley.

Стаття надійшла до редакції 16.06.2020.

The article was received 16 June 2020.

УДК 159.923

DOI <https://doi.org/10.32999/ksu2312-3206/2020-3-5>

КОГНІТИВНІ ЧИННИКИ ПРИЙНЯТТЯ РІШЕНЬ ОСОБИСТІСТЮ

Санніков Олександр Ілліч,

доктор психологічних наук, старший науковий співробітник,
доцент кафедри теорії та методики практичної психології

Південноукраїнський національний педагогічний університет імені К. Д. Ушинського

asannikov2010@gmail.com

<https://orcid.org/0000-0002-6743-0182>

Метою цієї статті є виклад результатів теоретико-емпіричного дослідження індивідуально-психологічних особливостей прийняття рішень у осіб з різним рівнем далекоглядності.

Методи. Для діагностики досліджуваних показників прийняття рішень особистістю використовувався діагностичний комплекс: методика «Особистісний опитувальник прийняття рішень» Т.В. Корнилової; методика «Шкала толерантності до невизначеності» Д. МакЛейна; методика «Суб'єктивна самооцінка рішимості» О.П. Саннікової, О.І. Саннікова, О.М. Свістули; Шкала SACS «Стратегії подолання стресових ситуацій» С. Хобфолла; «Індикатор типу особистості» К. Бриггс, І. Майерс.

Результати. Представлені результати кореляційного аналізу взаємозв'язків показників прийняття рішень, рішимості з показниками далекоглядності та стратегій виходу зі стресових ситуацій. Виявлена наявність додатних значимих взаємозв'язків між далекоглядністю й більшістю стратегій подолання стресових ситуацій, а також між далекоглядністю, толерантністю до невизначеності й показниками рішимості особистості. Розглянуті профілі характеристик рішимості, вивчено психологічні особливості вибору й прийняття рішень в осіб, які різняться рівнем далекоглядності.

Висновки. «Рішимість» розглядається як інтегральна характеристика особистості, психологічна сутність якої проявляється в здатності сміливо й незалежно ухвалювати зрілі рішення, вибірково використовуючи при цьому особистісні ресурси. Провідною функцією рішимості є керування процесом прийняття рішення, актуалізація процесів активації й мобілізації різних ресурсів особистості для досягнення мети з урахуванням сформованих критеріїв вибору. Когнітивний компонент у структурі «рішимості» утворюють властивості розумності, далекоглядності й докладності, загалом забезпечують аналіз ситуації, оцінку ефективності витрат особистості на рішення виниклої проблеми, прогнозу наслідків вибору й прийняття рішень. Далекоглядність рішимості проявляється в передбачливості, завбачливості, потягу до вирішення ситуації, у пошуку й використанні стратегій досягнення мети, орієнтуванню на облік можливих наслідків, у прагматичності вибору.

Ключові слова: далекоглядність, розумність, докладність, рішимість, вибір особистості, прийняття рішень.

COGNITIVE FACTORS OF DECISION-MAKING PERSONALITY

Sannikov Oleksandr Illich,

Doctor of Psychological Sciences, Senior Researcher,
Associate Professor at the Department of Theory and Methodology of Applied Psychology
South Ukrainian National Pedagogical University named after K. D. Ushynsky

asannikov2010@gmail.com

<https://orcid.org/0000-0002-6743-0182>

Purpose. The purpose of this article is to present the results of a theoretical and empirical study of individual psychological characteristics of decision-making in people with different levels of foresight.

Methods. It was used the diagnostic complex for diagnose the indicators of decision-making by a person: the methodology "Personal decision-making questionnaire" by T. Kornilova; the methodology "Scale of Tolerance to Uncertainty" by D. McLane; the methodology "Subjective self-assessment of determination" by O. Sannikova, A. Sannikov, O. Svistula; SACS Scale "Strategies for Overcoming Stressful Situations" by S. Hobfall; "Indicator of personality type" by K. Briggs, I. Mayers.

Results. It was presented the results of the correlation analysis of the relationship of decision-making and determination indicators with the foresight indicators and strategies for overcoming stressful situations. It was revealed the positive significant relationships between foresight and most indicators of strategies for coping with stressful situations, and also between foresight, tolerance to uncertainty and indicators of personal resolve. It was examined the profiles of the characteristics of determination, the psychological features of the choice and decision-making in individuals with different level of foresight.

Conclusions. "The determination" is considered as an integral characteristic of a personality, the psychological which essence is manifested in the ability to boldly and independently make mature decisions, selectively using personal resources. The leading function of determination is the management of the decision-making process, updating the processes of activation and mobilization of various personality resources to achieve the goal, taking into account the formed selection criteria. The cognitive component in the structure of "determination" determines the properties of rationality, foresight and prudence, generally analyses the situation, assessment of cost-effectiveness for solving problems, forecasts of the consequences of choice and decision making. The foresight of decision is manifested in prudence, predictability, foresight, predictability, in the search and use of strategies to achieve goals, focus on taking into account possible consequences, in the pragmatism of choice.

Key words: *foresight, reasonableness, thoroughness, determination, personality choice, decision making.*

Вступ

Успішність вирішення проблем, що виникають на власному життєвому шляху, людина оцінює, як правило, у тому разі й за тих умов, коли може здійснити підсумки й визначити правильність або неправильність тих рішень, які були прийняті нею раніше. Саме тоді особа пригадує, як вона їх зробила або як могла зробити, зважає й оцінює альтернативи, намагається зрозуміти причини й механізми зроблених життєво важливих виборів.

Ефективність, продуманість, корисність або некорисність ухвалених рішень ми найчастіше оцінюємо за їх наслідками. Це ті рішення, які вже не можна змінити через те, що відведений на це час уже залишився в минулому. Чи можливо не допускати помилки в прийнятті найважливіших для людини рішень? Чи можливо своєчасно спрогнозувати наслідки дій та вчинків, що зумовлені цими рішеннями. Для цього необхідно, щонайменше, мати розвинуту рефлексію, здатність розбиратися в особливостях ситуації вибору, вміння враховувати вплив саме тих чинників, від яких безпосередньо залежить прийняття рішень.

Численні економічні й соціальні перетворення сьогодення своєю стрімкістю й хаотичністю нерідко приводять до того, що недалекглядність і безвідповідальність особистості стають значною мірою одними з типових ознак її реалізації в соціальній сфері. Сучасні дослідження показують, що невизначеність у виборі напряму й стратегії життєдіяльності на особистісному рівні негативно позначається на її здатності до прийняття важливих життєвих рішень, від яких залежить не тільки сьогоденне існування, а й майбутнє (Помиткіна, 2013; Чернобровкін, 2010).

1. Теоретичне обґрунтування проблеми

Прийняття рішень у сучасній психологічній літературі насамперед розглядається як центральний етап переробки інформації на всіх рівнях психічної регуляції в системі цілеспрямованої діяльності особистості й у найбільш узагальненій формі визначається як формування «послідовності дій і операцій, які знижують невизначеність проблемної ситуації». Прийняття рішень означає не тільки вибір певної мети й способу дій, але й надання такому вибору перевагу перед іншими варіантами (Г.О. Балл, У. Джеймс, О.М. Леонтьєв,



Н.Ф. Наумова). Нині є безліч концептуальних підходів до вивчення процесу прийняття рішень, що розроблені такими вченими, як А.В. Брушлинський (1976), Д.О. Леонтьєв (2001), Л.В. Помиткіна (2013), В.А. Ромеєць (2006), В.М. Чернобровкін (2010) та інші. Для цілей нашого аналізу значною мірою є важливим те, що «прийняття рішень» як процес вивчається в психології особистості в контексті різних видів діяльності (пізнавальної, конструкторської, управлінської, педагогічної тощо), що дає змогу розглядати його як універсальну форму організації людської активності у будь-якій сфері життєдіяльності.

Вивчено досить великий склад особистісних властивостей, які значною мірою визначають успішність прийняття рішень. Серед них виділяють толерантність, ризикованість, асертивність, авантюризм, докладність, рефлексивність, що є компонентами інтегральної властивості особистості – рішимості (Санніков, 2015). Зупинимось більш детально на одній із властивостей рішимості – далекоглядності, що входить у компонент «мудрості» особистості, яка приймає рішення (Санніков, 2016).

Відповідно до словників до понять, найбільш близьких до «далекоглядності», можна віднести такі як передбачливість, проникливість, прозорливість, антиципація, психічне відбиття майбутнього, прогнозування й інші. Їхніми антиподами будуть, наприклад, короткозорість, недалекоглядність, непередбачуваність, непрозорливість, нерациональність та інші (Ожегов, Шведова, 1993: 49).

«Далекоглядність» є одним з понять загальної й соціальної психології, які розкривають психологічний зміст такої властивості. «Далекоглядність» утворює найбільш значиму частину предмета й інструментарію економічної теорії й теорії операцій, сучасної кібернетики, праксеології й багатьох інших. Вона стає невід'ємною частиною людської практики й органічно входить в усі сфери життєдіяльності. Це поняття за психологічним змістом передбачуваного результату наближається до поняття «раціональність» – здатності особистості враховувати виграші й програші від впливу факторів і умов діяльності в процесі вибору особистості (Санніков, Саннікова, 2020). «Далекоглядність» для безлічі наукових дисциплін є інструментом ефективного аналізу майбутнього в досліджуваних моделях об'єктів.

Актуальність вивчення проблеми далекоглядності полягає в тому, що далекоглядність, передбачливість, установалення причинно-наслідкових зв'язків є неодмінною умовою взаємодії особистості із середовищем. Вивчення проблеми далекоглядності

(передбачливості) має широке соціальне й економічне значення, тому що у всіх формах життєдіяльності особистості трапляється безліч ситуацій, для розв'язку яких необхідний облік причинно-наслідкових взаємозв'язків об'єктів аналізу й потрібен коректний прогноз наслідків власних дій.

Розглянемо деякі підґрунтя поняття «далекоглядність».

Уперше проблема далекоглядності була розглянута в працях дослідників, що займаються проблемою інтелекту. Так, Е.Л. Торндайком у 1920 р. був уведений термін «соціальний інтелект» для позначення далекоглядності у міжособистісних відносинах. Соціальний інтелект автор розглядає як пізнавальну здатність, яка забезпечує прогнозування успішної взаємодії з людьми. Пізніше, у роботі Д.В. Люсіна і Д.В. Ушакова (2009), було підтверджено, що основною функцією соціального інтелекту є «прогнозування поведінки» (Люсин, Ушаков, 2009: 155). А.Л. Южанінова (1984), аналізуючи структуру інтелекту, виділяє соціальний інтелект як його самостійну характеристику. При цьому вона розглядає соціальний інтелект як особливу соціальну здатність, однієї з функцій якої виступає «соціальна уява» (Южанінова, 1984: 63). Для цілей цього дослідження саме «соціальна уява» є найбільш важливим феноменом. Автор (слідом за Е.Л. Торндайком) розуміє соціальну уяву як здатність до моделювання особливостей інших людей (індивідуальних і особистісних) на основі зовнішніх ознак, а також здатність «прогнозування їх поведінки в конкретних ситуаціях, точне передбачення можливих особливостей взаємодії». Саме «соціальна уява» забезпечує в структурі соціального інтелекту формування «далекоглядності» особистості. Аналіз результатів експерименту, проведеного М.Л. Тарасенко (2008), показав, що в осіб з високим рівнем соціального інтелекту спостерігається висока обережність (низькі значення показника імпульсивності), догматичність мислення, з одночасно високим почуттям задоволеності спілкуванням і відносинами в близькому колі спілкування. За даними автора, особи з високим рівнем соціального інтелекту не мали проблем у спілкуванні, для них характерний високий рівень володіння комунікативними вміннями. В осіб з низьким і середнім рівнями соціального інтелекту прогнозування відносин з іншими утруднене (Тарасенко, 2008: 11).

Особливий інтерес являють дані про взаємозв'язок далекоглядності з іншими властивостями особистості. Необхідно відзначити, що догматичність як властивість особистості, суть якого проявляється в опорі на положення й принципи, які особистість уважає

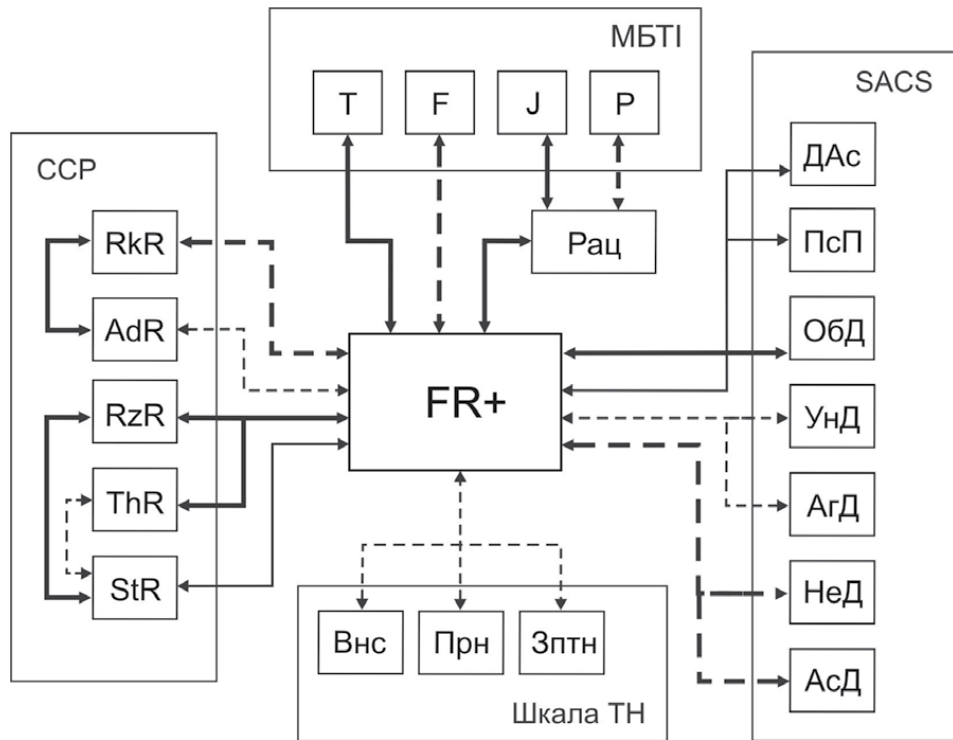


Рис. 1. Схема взаємозв'язків далекоглядності з показниками властивостей і стратегій особистості, яка приймає рішення

Примітка: 1) ----- – від'ємний зв'язок на рівні 5% ($\leq 0,05$); - - - - - від'ємний зв'язок на рівні 1% ($\rho \leq 0,01$); 2) ———— – додатний зв'язок на рівні 5% ($\rho \leq 0,05$); ———— – додатний зв'язок на рівні 1% ($\rho \leq 0,01$); 3) тут і далі використовуються скорочення: а) показники рішучості: TD – цільовий настрій, IR – незалежність, Tnr – толерантність, AR – ерґічність, Spr – спонтанність, Str – стійкість, Rzr – розумність, FR – далекоглядність, Thr – докладність, Adr – авантюризм, Asr – асертивність, Rkr – ризикованість; б) показники індикатору типу особистості: Т – розумовий тип, F – тип, який відчуває, J – вирішувачий тип, P – сприймаючий тип; в) показник особистісного фактора прийняття рішень: Рац – раціональність; г) показники стратегій подолання стресових ситуацій: ДАс – дії асертивні, ПсП – пошук соціальної підтримки, ОбД – обережні дії, УнД – дії уникнення, НеД – непрямі (маніпулятивні) дії, АсД – асоціальні дії, АгД – агресивні дії; г) показники толерантності до невизначеності: Внс – відношення до невизначених ситуацій, Прн – перевага невизначеності, Зпн – загальний показник толерантності до невизначеності

непорушною істиною й практично незмінною за будь-яких обставин, дає можливість приймати далекоглядні рішення без необхідності перегляду особистістю системи своїх цінностей щораз (на відміну від імпульсивних особистостей, які ухвалюють рішення частіше під впливом випадкових імпульсів, без розгляду й обліку можливих наслідків).

Так, у роботі В.І. Екинцева й І.В. Бондаренко (2009) представлені результати вивчення впливу типу локусу контролю особистості на оформлення зовнішності. Отримані авторами дані дають змогу зробити деякі узагальнення. По-перше, особи з високим рівнем соціального інтелекту здатні коректно прогнозувати поведінку людей, розуміють мову невербального спілкування, висловлюють швидкі й точні судження про людей, успішно прогнозують їхні реакції в заданих обставинах, проявляють далекоглядність у відносинах

з іншими. По-друге, є залежність між далекоглядністю в міжособистісних відносинах і локусом контролю. Можна припустити, що комбінація впевненості людей з інтернальним типом локусу контролю є підставою формування далекоглядності у разі прийняття рішень у міжособистісних відносинах. Є закономірним для осіб з інтернальним локусом контролю покладатися тільки на себе, не залежати від випадкових змін умов життя, як це звичайно відбувається в осіб з екстернальним локусом контролю.

Ще однією закономірністю далекоглядності є взаємозв'язок з такою властивістю особистості, як рефлексивність. Численні дослідження, які були проведені як вітчизняними, так і закордонними вченими, показали, що вже на початку будь-якої діяльності в суб'єкта формується уявлювана модель очікуваних результатів, «модель



потребного майбутнього» (Бернштейн, 1990). У роботі В.В. Мацути й С.О. Богомаза (2014), присвяченої вивченню зв'язку рефлексивності й соціального інтелекту, рефлексія (специфічна якість людини, за образним висловом О.О. Бодалева) розглядається як «істотний складник розвинутого спілкування й міжособистісного сприйняття» (Мацута, Богомаз, 2014: 55). Отримані результати збігаються з позицією Г.М. Андреевої, яка конкретизує це поняття, відзначаючи, що «рефлексія розуміється як усвідомлення діючим індивідом того, як він сприймається партнером по спілкуванню» (Андреева, 1980: 145), тим самим виділяючи далекоглядність як одну зі значимих для спілкування властивостей особистості.

2. Методологія та методи

Метою цієї статті є виклад результатів теоретико-емпіричного дослідження індивідуально-психологічних особливостей прийняття рішень в осіб з різним рівнем далекоглядності. Теоретико-методологічною основою дослідження послужила континуально-ієрархічна концепція особистості професіонала, а також дослідження рішимості особистості (Саннікова, 1995; Санніков, 2015). Приступаючи до дослідження, ми припустили, що особи з виразною й не виразною далекоглядністю розрізняються складом і рівнем сформованості індивідуально-психологічних властивостей особистості, що аранжують далекоглядність.

У роботі використовувалися теоретичні (системний аналіз наукових підходів до проблеми прийняття рішень) та емпіричні методи (тестування). Задля обробки даних застосовувалися методи кількісного (кореляційний) і якісного (метод «асів» і «профілів») аналізу. Статистична обробка даних здійснювалася за допомогою комплексу математичних програм SPSS 13.0 for Windows.

Психодіагностичне тестування проводилося з використанням оригінальних надійних і валідних психодіагностичних методик, адекватних цілям і завданням дослідження. Для розв'язку завдань цього емпіричного дослідження, діагностики досліджуваних показників прийняття рішень особистістю використовувався діагностичний комплекс таких методик: «Особистісний опитувальник прийняття рішень» (ОФР-25) Т.В. Корнилової; методика «Шкала толерантності до невизначеності» (ТН) Д. МакЛейна, адаптація Є.М. Осіна; методика «Суб'єктивна самооцінка рішимості» (ССР) О.П. Саннікової, О.І. Саннікова, О.М. Свистули; Шкала SACS «Стратегії подолання стресових ситуацій» С. Хобфолла, адаптація Н.Є. Водоп'янової й О.С. Старченкової; «Індикатор типу особистості» К. Бриггс, І. Майєрс (Санніков, 2015).

Емпіричне дослідження проводилося на базі Державного закладу «Південноукраїнський національний педагогічний університет імені К.Д. Ушинського». Вибіркову сукупність утворювали студенти старших курсів і магістри денної та заочної форм навчання соціально-гуманітарного факультету. У дослідженні брали участь 105 осіб віком від 20 до 47 років.

3. Результати й дискусії

Аналіз результатів теоретико-емпіричного дослідження, спрямованого на виявлення взаємозв'язків показників прийняття рішень і властивостей особистості, дасть змогу згрупувати простір досліджуваних ознак, зафіксувати закономірні взаємозв'язки між ними й розглянути їх у якісному аналізі. Взаємозв'язки показників прийняття рішень, стратегій реалізації рішень, індикатору типу особистості та властивостей, що також аранжують прийняття, представлено на рисунку 1.

За результатами кореляційного аналізу показників методик експериментального комплексу виділені закономірності взаємозв'язків далекоглядності з показниками властивостей особистості, яка ухваляє рішення, індикатору типу особистості й показниками стратегій реалізації вибору. Для більшої наочності розглянемо тільки статистично значимі зв'язки групи досліджуваних когнітивних показників рішимості. Вони утворюють єдиний симптомокомплекс прийняття рішень у складі: далекоглядність (FR+), розумність (Rzr+), докладність (Thr+) і раціональність прийняття рішень (Рац). Аналіз взаємозв'язків далекоглядності й властивостей особистості, яка приймає рішення, дають змогу висловити такі міркування.

Далекоглядність значимо пов'язана з показником стратегії асертивних дій, ДАС ($p = 0,216$ на 5% рівні), з мислячим типом особистості, Т-типом ($p = 0,403$ на 1% рівні). Статистично значимий зв'язок може вказувати на усталену перевагу у представників цієї групи (Т-типу) саме мислення під час прийняття рішень. Можна припустити, що в ситуації вибору ці особи намагаються бути логічними, неупередженими, керуються об'єктивними реальними цінностями.

Виділений значимий від'ємний зв'язок показника FR+ з F-типом по МБТІ, ($p = -0,403$ на 1% рівні) демонструє результат конфлікту раціонального початку (прийняття рішень, заснованих на логіці), з одного боку, й емоційного (блокування, нездатності обліку властивих F-типу соціальних відносин) – з іншого. Справді, далекоглядні люди більшою мірою орієнтуються в ситуації вибору на причинно-наслідкові зв'язки, доказовість, логічність знайде-

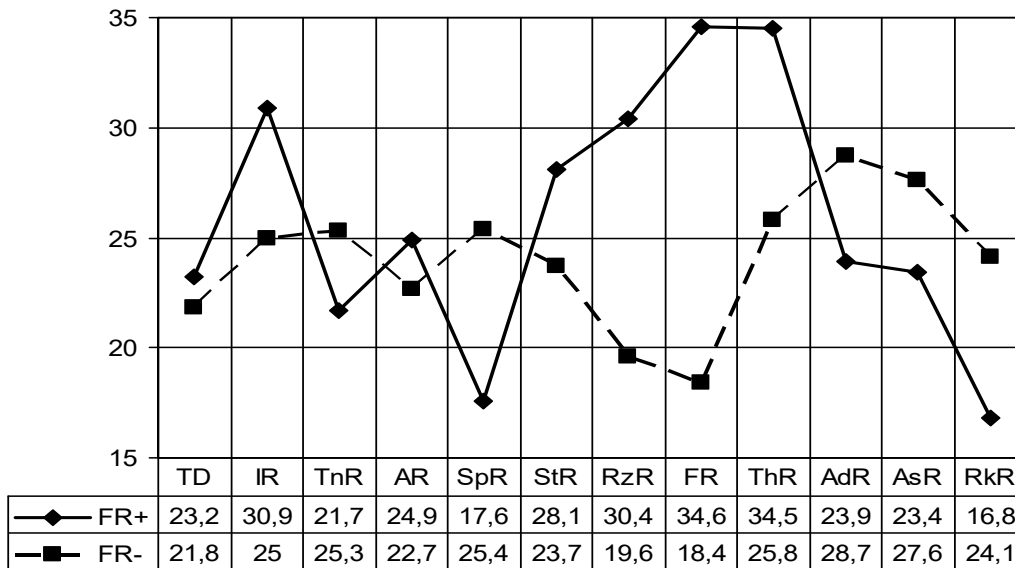


Рис. 2. Профілі показників прийняття рішень (за Суб'єктивною самооцінкою рішимості) у групах осіб, котрі відрізняються високими (FR+) і низькими значеннями (FR-) показника далекоглядності особистості

них аргументів і їх об'єктивність, ніж на суб'єктивні цінності інших людей. Для них не важливо, як їхнє рішення подіє на інших людей, розглядаються лише конструктивні наслідки його реалізації.

Оцінюючи взаємозв'язки далекоглядності (FR+) зі стратегіями дій за шкалою SACS, необхідно відзначити дві протилежні тенденції. Перша тенденція пов'язана із виявленими значущими статистично додатними взаємозв'язками показника просоціальних стратегій пошуку соціальної підтримки, ПсП (0,215 на 5% рівні значимості) і обережними діями, ОбД (0,291 на 1% рівні значимості). Друга тенденція демонструє від'ємні значущі зв'язки асоціальних стратегій – імпульсивних дій (ІмД), дій уникнення (УнД), непрямих дій (НеД), асоціальних (АсД) і агресивних дій (АгД) на 5% і 1% рівні значимості. Такі тенденції підтверджують спрямованість далекоглядної особистості на конструктивне рішення проблеми.

Не виключено, що ця особливість далекоглядності проявляється й у взаємозв'язках показників далекоглядності (FR+) у прийнятті рішень і толерантності до невизначеності. Виявлені від'ємні значимі взаємозв'язки показників відносини до ситуації невизначеності (Внс), прийняття невизначеності (Прн) і загального показника толерантності до невизначеності (Зптн) з далекоглядністю в прийнятті рішень на 5% і 1% рівні значимості (-0,232 і -0,253 на 5% рівні значимості, а також -0,257 на 1% рівні значимості відповідно).

Виділені від'ємні значимі взаємозв'язки показників далекоглядності (FR+) з ризикованістю (Rkr) і авантюрістю (Adr) на

1% рівні значимості (-0,286 і -0,331 відповідно). Розглядаючи взаємозв'язки показників авантюристичності й схильності до ризику, вдалося простежити таку тенденцію: схильність до авантюрного прийняття рішень супроводжується вираженою схильністю до ризику, але значно менш вираженою далекоглядністю. Вочевидь в осіб, не схильних до авантюристичності й ризику, далекоглядність у прийнятті рішень, а також рефлексивність і обачність виражені набагато сильніше.

Негативний зв'язок раціональності (Рац) зі спонтанністю, Spr (-0,550 на 1% рівні значимості) демонструє тенденцію, властиву проявам раціонального вибору. Це не може розглядатися як випадковість, яка була зроблена поспішно, без обмірковування наслідків, а по суті є проявом далекоглядності. Схильність до обміркованого вибору й нагромадження інформації не суперечить домінуванню раціональності (Рац). Крім того, виявлені додатні зв'язки (0,317 на 5% рівні значимості) раціональності (Рац) зі стратегією ОбД (обережними діями), що своєю чергою вказують на те, що: а) страх програти ініціює продумані кроки в напрямі пошуку адекватного варіанта рішення, в оцінці знайденого варіанта присутня логіка, здійснюється повторний аналіз як варіантів прийнятого рішення, так і передбаченого результату; б) взаємозв'язок з розумністю, Rzr+ (0,456 на 1% рівні значимості) дає змогу встановити границі, у межах яких прийняте рішення стає задоволеним.

Такі статистично значимі позитивні взаємозв'язки раціональності, розумності, далекоглядності демонструють стійкий прояв однієї з особливостей її структури –



далекоглядність має виражений прагматичний складник. Це означає, що високий рівень раціональності, розумності, докладності супроводжується цілеспрямованістю, пошуком і прагненням знайти «вигоду в конкретній ситуації». Саме тому виявлені високі й значимі кореляційні взаємозв'язки раціональності (Рац) з далекоглядністю (FR+) і розумністю (Rzr+). Виділений додатний зв'язок (0,397 на 1% рівні значимості) між раціональністю (Рац+) і вирішальним типом (J) по МБТИ, що також є очевидною. У представників вирішального типу (J) раціональність є однією з ведучих професійно важливих властивостей особистості.

Для осіб такого типу загалом характерно: тяжіння до прийняття відповідальних рішень, прагнення до упорядкованості й організації простору, до доведення справи до кінця, до підбиття підсумків розв'язку проблеми, до послідовного формування висновків. Вони непохитно схильні до розсудливості, прагнуть жити розплановано, структуровано у всіх напрямках професійної самореалізації.

Результати проведеного кореляційного аналізу підтвердили можливість порівняння психологічних характеристик рішимості у виділених груп випробуваних, що дало змогу нам приступити до якісного аналізу отриманих даних. Для цього був використаний метод «асів» (Санникова, 1995), котрий дав змогу сформулювати дві групи обстежених (I і IV квартали розподілу значень показника далекоглядності представників вибірки). Перша група «далекоглядних» утворена обстеженими з високими значеннями показника далекоглядності (FR+, n=18), у другу групу «недалекоглядних» увійшли особи з низьким значенням показника далекоглядності (FR-, n=18).

На рисунку 2 представлені профілі показників рішимості двох груп обстежених, котрі різняться високими й низькими значеннями показника далекоглядності.

Відмінності, які ми спостерігаємо в порівнюваних групах, стосуються деяких показників рішимості: незалежності (IR), спонтанності (Spr), стійкості (Str). Крім того, у групі представників з високими значеннями далекоглядності більш високі всі показники мудрості (Rzr, FR, Thr) і більш низькі показники особистісних компонентів рішимості (Adr, Asr, Rkr). Це означає, що кожна досліджувана група осіб – представників різних рівнів далекоглядності, характеризується певною специфікою прийняття рішень, що проявляється як у специфічній комбінації параметрів, так і в рівнях, яких досягають показники. Це відбивається

насамперед в особливостях конфігурації кожного профілю в межах змін виділеної групи обстежених.

Високі значення показників мудрості, їх зв'язок з показником раціональності підтверджує наявність симптомокомплексу «далекоглядної» особистості. Далекотрою особистість (FR+) відрізняється тим, що в її програмі («прийняття рішення») ураховується весь спектр не тільки можливих наслідків поточної ситуації (Thr+), але й наслідків довгострокового впливу факторів вибору, використовується не тільки стратегія досягнення мети, але й обґрунтовується зроблений вибір – здійснюється передбачення віддалених наслідків і прогнозується майбутнє (Rzr+). Дослідники відзначають, що в окремих людей ця властивість може бути вродженою.

Далекотрою (передбачливість) орієнтує особистість на аналіз можливих наслідків прийняття рішень, організує ретельне планування процедури вибору й оцінки варіанта, його реалізацію з урахуванням реальних можливостей особистості, використання стратегії досягнення мети, з опорою в прийнятті рішення на прагматичність і раціональність. Стосовно недалекотрою особистості можна стверджувати, що вона відрізняється неправильним вибором мети, відсутністю прогнозу наслідків прийнятого рішення, незначною продуманістю можливих відхилень у його реалізації, а також нездатністю використовувати знання характеристик минулого й сьогодення для прогнозування майбутнього змінюваних об'єктів.

Висновки

1. «Рішимість» розглядається як інтегральна характеристика особистості, психологічна сутність якої проявляється в здатності сміливо й незалежно приймати зрілі рішення, вибірково використовуючи при цьому особистісні ресурси. Провідною функцією рішимості є керування процесом прийняття рішення, актуалізація процесів активації й мобілізації різних ресурсів особистості для досягнення мети з урахуванням сформованих критеріїв вибору.

2. Когнітивний компонент у структурі «рішимості» утворюють властивості розумності, далекоглядності й докладності, загалом забезпечують аналіз ситуації, оцінку ефективності витрат особистості на рішення виниклої проблеми, прогноз наслідків вибору й прийняття рішень.

3. Далекотрою проявляється в передбачливості, прогностичності, у пошуку й використанні стратегії досягнення мети, орієнтуванні на аналіз можливих наслідків, у прагматичності вибору.

ЛІТЕРАТУРА:

1. Андреева Г.М. Современная социальная психология. Москва : Аспект Пресс, 2008. 576 с.
2. Бернштейн Н.А. Физиология движений и активность / под ред. О.Г. Газенко. Москва : Наука, 1990. 494 с.
3. Брушлинский А.В., Воловикова М.И. О мышлении как прогнозировании. *Вопросы психологии*. 1976. № 4. С. 32–41.
4. Екинцев В.И., Бондаренко И.В. Влияние локуса контроля личности на невербальную коммуникацию и межличностные отношения студентов вуза. *Вестник КАСУ*. 2009. № 5. С. 78–84.
5. Леонтьев Д.А., Шелобанова Е.В. Профессиональное самоопределение как построение образов возможного будущего. *Вопросы психологии*. 2001. № 1. С. 57–66.
6. Люсин Д.В., Ушаков Д.В. Социальный и эмоциональный интеллект. От процессов к измерениям. Москва : ИП РАН, 2009. 351 с.
7. Мацута В.В., Богомаз С.А. Связь рефлексии и социального интеллекта у студентов первого курса. *Сибирский психологический журнал*. 2014. № 51. С. 53–64.
8. Ожегов С.И., Шведова Н.Ю. Толковый словарь русского языка. 4-е изд. доп. Москва : Азбуковник, 1998. 943 с.
9. Помиткіна Л.В. Психологія прийняття особистістю стратегічних життєвих рішень. Київ : Кафедра, 2013. 381 с.
10. Роменець В.А. Ентузіазм вибору і прийняття рішення. Солілоква – мистецтво самопізнання. Ентоні Шефтсбері. *Історія психології: XVII століття. Епоха Просвітництва* : навчальний посібник для студентів вузів. Київ : Либідь, 2006. С. 175–185.
11. Роменець В.А. Принцип прийняття рішення в історії психології. Емоційний, інтуїтивний несвідомий фактор психічної активності. *Історія психології: XVII століття. Епоха Просвітництва* : навчальний посібник для студентів вузів. Київ : Либідь, 2006. С. 85–155.
12. Рубинштейн С.Л. О мышлении и путях его исследования. Москва : Изд-во АН СССР, 1958. 145 с.
13. Санников А.И. Психология жизненного выбора личности. Одесса : ВМВ, 2015. 440 с.
14. Санников А.И. «Решимость» и «решительность» в психологической системе принятия личностью жизненных решений. *Теоретичні і прикладні проблеми психології* : збірник наукових праць Східноукраїнського національного університету імені Володимира Даля. Северодонецьк. 2016. № 1 (39). С. 201–213.
15. Санникова О.П. Эмоциональность в структуре личности. Одесса : Хорс, 1995. 334 с.
16. Санников О.И. Від стилю прийняття рішень до стильових характеристик особистості: генеза уявлень. *Вісник післядипломної освіти* : збірник наукових праць НАПН України, Ун-т менедж. освіти. Київ : АТОПОЛ ГРУП, 2017. Вип. 3 (32). С. 98–115.
17. Санников О.І., Санникова А.О. Розумність у структурі рішимої особистості. *Науковий часопис НПУ імені М.П. Драгоманова. Психологічні науки* : збірник наукових праць. 2020. Том 12, № 9(54). С. 118–130.
18. Тарасенко М.Л. Трудности межличностного общения студентов с разным уровнем социального интеллекта : автореф. дис. ... канд. психол. наук. Сургут, 2008. 25 с.
19. Чернобровкін В.М. Психологія прийняття педагогічних рішень. Луганськ : Вид-во ДЗ «ЛНУ імені Тараса Шевченка», 2010. 448 с.
20. Южанинова А.Л. К проблеме диагностики социального интеллекта личности. *Проблемы оценивания в психологии*. Саратов : Изд-во Саратов. ун-та, 1984. С. 95–111.

REFERENCES:

1. Andreeva, G. (2008). *Sovremennaja social'naja psihologija [Modern social psychology]*. Moskva : Aspect Press [in Russian].
2. Bernshtejn, N. (1990). *Fiziologija dvizhenij i aktivnost' [Physiology of movements and activity]*. Gzenko O.G. (Ed.). Moskva : Nauka [in Russian].
3. Brushlinckij, A., Volovikova, M. (1976). O myshlenii kak prognozirovanii [About thinking as forecasting]. *Voprosy psihologii – Psychology issues*. No. 4, pp. 32–41 [in Russian].
4. Ekincev, V., Bondarenko, I. (2009). Vlijanie lokusa kontrolja lichnosti na neverbal'nuju kommunikaciju i mezhlichnostnye otnoshenija studentov vuza [The influence of the locus of personality control on non-verbal communication and interpersonal relations of university students]. *Vestnik KASU – Bulletin of KASU*. No. № 5, pp. 78–84 [in Kazakhstan].
5. Leont'ev, D., Shelobanova, E. (2001). Professional'noe samoopredelenie kak postroenie obrazov vozmoznogo budushhego [Professional self-determination as the construction of images of a possible future]. *Voprosy psihologii – Psychology issues*. № 1, pp. 57–66 [in Russian].
6. Ljusin, D., Ushakov, D. (2009). Social'nyj i jemocional'nyj intellekt [Social and emotional intelligence]. *Ot processov k izmerenijam [From processes to measurements]*. Moskva : IP RAN [in Russian].
7. Macuta, V., Bogomaz, S. (2014). Svjaz' refleksii i social'nogo intellekta v studentov pervogo kursa [The relationship of reflection and social intelligence in first-year students]. *Sibirskij psihologicheskij zhurnal – Siberian Psychological Journal*. No. 51, pp. 53–64 [in Russian].
8. Ozhegov, C., Shvedova, N. (1999). *Tolkovyj slovar' russkogo jazyka [Explanatory dictionary of the Russian language]*. Moskva : Azbukovnik [in Russian].
9. Pomytkina, L.V. (2013). *Psykholohiia pryiniattia osobystistiu stratehichnykh zhyttievych rishen [Psychology of personal strategic decision-making monohrafiia]*. Kyiv : Kafedra [in Ukrainian].
10. Romenets, V. A. (2006). Entuziazm vyboru i pryiniattia rishennia. Solilokviiia – mystetstvo samopiznannia. Entoni Sheftsberi : [Enthusiasm for choice and decision making. Soliloquia is the art of self-knowledge. Anthony Shaftesbury]. *Istoriia psykholohii: XVII stolittia. Epokha Prosvitnytstva – History of psychology: XVII century. Age of Enlightenment*. Kyiv : Lybid. Pp. 175–185 [in Ukrainian].



11. Romenets, V.A. (2006). Pryntsyp pryiniattia rishennia v istorii psykhologii. Emotsiyni, intuityvnyi nesvidomyi faktor psykhichnoi aktyvnosti. [The principle of decision making in the history of psychology. Emotional, intuitive unconscious factor of mental activity]. *Istoriia psykhologii: XVII stolittia. Epokha Prosvitnytstva [History of psychology: XVII century. Age of Enlightenment]*. Kyiv : Lybid. Pp. 85–155 [in Ukrainian].
12. Rubinshtejn, S. (1958). *O myshlenii i putjah ego issledovanija [About thinking and ways of its research]*. Moskva : Izd-vo AN SSSR [in Russian].
13. Sannikov, A. (2015). *Psihologija zhiznennogo vybora lichnosti [Psychology of a person's life choice]*. Odessa: VMV [in Russian].
14. Sannikov, A.I. (2016). “Reshimost” i “reshitel’nost” v psihologicheskoy sisteme prinjatija lichnost’ju zhiznennyh reshenij [“Decision” and “decisiveness” in the psychological system of a person making life decisions]. *Teoretychni i prykladni problemy psykhologii – Theoretical and applied problems of psychology*. Sieverodonetsk. No. 1 (39), pp. 201–213 [in Ukrainian].
15. Sannikova, O. (1995). *Jemocional’nost’ v strukture lichnosti [Emotionality in the structure of personality]*. Odessa : Hors [in Russian].
16. Sannikov, O.I. (2017). Vid stylu pryiniattia rishen do stylovykh kharakterystyk osobystosti: geneza uiaвлен [From decision-making style to stylistic characteristics of personality: the genesis of ideas]. *Visnyk pislidyplomnoi osvity – Bulletin of postgraduate education*. NAPN Ukrainy, Un-t menedzh. osvity. Kyiv : ATOPOL HRUP. Vyp. 3 (32), pp. 98–115 [in Ukrainian].
17. Sannikov, O.I., Sannikova, A.O. (2020). Rozumnist u strukturi rishymosti osobystosti [Reasonableness in the structure of determination of the individual]. *Naukovyi chasopys NPU imeni M.P. Drahomanova. Psykhologichni nauky – Scientific journal of NPU named after MP Drahomanov. Psychological sciences*. Tom 12, No. 9(54), pp. 118–130 [in Ukrainian].
18. Tarasenko, M. (2008). Trudnosti mezhlichnostnogo obshhenija studentov s raznym urovnem social’nogo intellekta [Difficulties of interpersonal communication of students with different levels of social intelligence]. *Extended abstract of candidate’s thesis*. Surgut [in Russian].
19. Chernobrovkin, V.M. (2010). *Psykhologhiia pryiniattia pedahohichnykh rishen [Psychology of pedagogical decision-making monohrafiia]*. Luhansk : Vyd-vo DZ “LNU imeni Tarasa Shevchenka” [in Ukrainian].
20. Juzhaninova, A. (1984). K probleme diagnostiki social’nogo intellekta lichnosti [To the problem of the diagnosis of social intelligence of personality]. *Problemy ocenivaniya v psihologii [Assessment problems in psychology]*. Saratov : Izd-vo Sarat. un-ta, pp. 95–111 [in Russian].

Стаття надійшла до редакції 17.06.2020.

The article was received 17 June 2020.

УДК 392.61:[159.922.62+159.922.8]
DOI <https://doi.org/10.32999/ksu2312-3206/2020-3-6>

ПСИХОЛОГІЧНІ ОСОБЛИВОСТІ РОМАНТИЧНИХ СТОСУНКІВ ОСІБ ІЗ РІЗНИМ ТИПОМ ПРИВ’ЯЗАНОСТІ В ЮНАЦЬКОМУ ТА ЗРІЛОМУ ВІЦІ

Семків Ірина Ігорівна,

кандидат психологічних наук, доцент,
доцент кафедри психології та психотерапії
Український католицький університет

semkiv@ucu.edu.ua

<https://orcid.org/0000-0003-4139-2699>

Вонс Олена-Мирослава Степанівна,

магістр психології,
викладач кафедри психології та психотерапії
Український католицький університет

bandrivska@ucu.edu.ua

<https://orcid.org/0000-0002-9376-9462>

Метою статті є порівняння психологічних особливостей романтичних стосунків осіб з різним типом прив’язаності у двох групах досліджуваних: юнацького та зрілого віку.

Методи. Було здійснено теоретичний аналіз літератури з теорії прив’язаності та проведено емпіричне дослідження, у якому використано такі методики: «Тест якості прив’язаності» К. Карвера (MAQ) (адаптація І. Семків); «Шкала співзалежності Д. Фішера» (адаптація В. Москаленко); «Опитувальник оцінки стосунків» (RAQ) (адаптація А. Магоцька), модифікований «Тест Лірі» (авторська модифікація) та використані методи математичної статистики: кореляційний та порівняльний аналіз.